



KØBENHAVNS ERHVERVSAKADEMI

Ryesgade 3A, 1. th.
2200 Københavns N
4646 0000
CVR: 31656206
Skolekode: 101604
kea@kea.dk
www.kea.dk

KEA design/business

Landskronagade 64-70
2100 København Ø
4646 0200

KEA byggeri/produktion

Prinsesse Charlottes Gade 38
2200 København N
4646 0300

KEA medier/it

Lygten 16
2400 København NV
4646 0400

KEA ledelse/efteruddannelse

Vejlebrovej 65
2635 Ishøj
Baltorpevej 20A
2750 Ballerup
4646 0500

Rektor: Ingo Østerskov

Revisor: Deloitte

Bestyrelse:

Henrik Salée (formand)

Per H. Madsen (næstformand)

Leif Bille

Ole Bundgaard

Eva Hofman-Bang

Søren Slotsaa

Bo Møller Sørensen

Karsten Skyum Pedersen

Claus Spiegelhauer

Abbas Razvi

Mogens Nielsen

Kurt Pedersen

Laust Joen Jakobsen

Flemming Krogh

Allan Holst

Elsebeth Melgaard

Annette Havkær (medarbejder)

Thomas Blom Hansen (medarbejder)

Alexander Keogh Rasmussen (studerende)

Sia Møller (studerende)

INDHOLD

Forord	5	KEA ledelse/efteruddannelse	26
Virksomhedsprofil	6	Videncenter for Design og Business	28
Ledelsens påtegning	10	Værdigrundlag og strategi	32
Den uafhængige revisors påtegning	11	Årsregnskab	41
Ledelsens beretning	17	Anvendt regnskabspraksis	42
Samlet vurdering af årets resultat	17	Resultatopgørelse for 2009	45
Forventninger til 2010	17	Balance pr. 31.12. 2009	46
Væsentlige indsatsområder	17	Pengestrømsopgørelse for 2009	48
KEA design/business	20	Noter	49
KEA byggeri/produktion	22	Særlige specifikationer	55
KEA medie/it	24		



GODT FRA START

For KEA har 2009 først og fremmest været et etableringsår. Som nyoprettet institution har KEA skullet udvikle hele den institutionelle infrastruktur fra grunden. Dette har været en ganske omfattende og kompleks proces, der endnu ikke er afsluttet. Sideløbende hermed har det været bestyrelsens mål at skabe vækst og udvikling af nye uddannelser i overensstemmelse med lovgivningens intentioner. Og inden for disse rammer præstere et tilfredsstillende økonomisk resultat. KEA's bestyrelse kan med fremlæggelsen af denne årsrapport med tilfredshed konstatere, at det er lykkedes at nå disse mål:

Søgningen til uddannelserne har på alle områder været stigende, og KEA forventer på den baggrund en stigning i antal studenterårsværk fra 2.330 i 2009 til op mod 3.000 i 2010.

KEA er i 2009 akkrediteret til at udbyde 8 nye uddannelser, heraf 2 erhvervsakademiuddannelser, en videregående voksenuddannelse og 5 uddannelser på professionsbachelorniveau. Seks af disse uddannelser er udviklet af KEA.

De vigtigste strukturer og styringssystemer er nu på plads, og dermed er der skabt grundlag for en effektiv økonomistyring.

Årets resultat på 8,5 mio. kr. må vurderes som meget tilfredsstillende, ikke mindst på baggrund af de ekstraordinære omstændigheder, der har præget året. Det skaber et godt afsæt for KEA's videre udvikling.

Når KEA siden sin start har haft en stigende søgning, skyldes det i høj grad KEA's beliggenhed i et vækstområde og udbud af en lang række attraktive uddannelser. Dette giver en gunstig udgangsposition og frihedsgrader for bestyrelse og ledelse til at styre og prioritere KEA's udvikling, men det forpligter også til at sætte høje mål:

Vi vil skabe stærke kontakter til det erhvervsliv, der i sidste ende skal aftage vore dimittender, og herigennem vedligeholde og udvikle den viden om praksis, der er vore uddannelsers særkende. **Viden der virker.**

Bestyrelse og ledelse vil udvikle og forny KEA's uddannelsesportefølje ud fra en overordnet vision om at forene teknologi med design, it og business. Inden for disse områder skal vi kunne imødekomme de uddannelsesmæssige behov, den fremtidige erhvervsudvikling medfører, og herunder orientere os ikke kun mod hovedstadsområdet, men hele Øresundsregionen.

Vi ønsker at være kendt for at tilbyde tidssvarende uddannelser af høj kvalitet i et internationalt og udviklingsorienteret miljø. **Uddannelse til tiden.** De fysiske rammer og faciliteter skal være på højeste niveau, og en lang række begivenheder for de studerende og andre interessenter skal skabe opmærksomhed om institutionen.

Vi vil herigennem yde vores bidrag til at udvikle hele erhvervsakademisektoren i overensstemmelse med de politiske målsætninger.

Indfrielse af disse ambitiøse mål kræver mod til at gå nye veje og udfordre de etablerede grænser. Og tiden er knap. Evalueringen af erhvervsakademierne sker allerede i 2013. Årets resultat giver heldigvis løfte om gode økonomiske vilkår for den videre udvikling af institutionen. KEA er kommet godt fra start, og bestyrelse og ledelse vil målrettet og beslutsomt arbejde for, at KEA kommer i mål.

VIRKSOMHEDSPROFIL

Københavns Erhvervsakademi (KEA) er en selvejende institution inden for den offentlige forvaltning. KEA er oprettet af Undervisningsministeriet den 1. september 2008 i henhold til Lov om erhvervsakademier for videregående uddannelser. KEA har hjemsted i Københavns Kommune og skal i henhold til vedtægten dække behovet for erhvervsakademiuddannelser og professionsbacheloruddannelser samt efter- og videreuddannelse i tilknytning hertil i Region Hovedstaden.

De erhvervsakademiuddannelser og professionsbacheloruddannelser m.v., der danner grundlag for etableringen af KEA, er overført fra Københavns Tekniske Skole, TEC Teknisk Erhvervsskole Center, BEC Business Education College og CPH WEST Uddannelsescenter København Vest.

KEA's uddannelser er organiseret i fire fagligt sammenhængende områder med selvstændig ledelse og lokal studieadministration:

KEA design/business

KEA byggeri/produktion

KEA medie/it

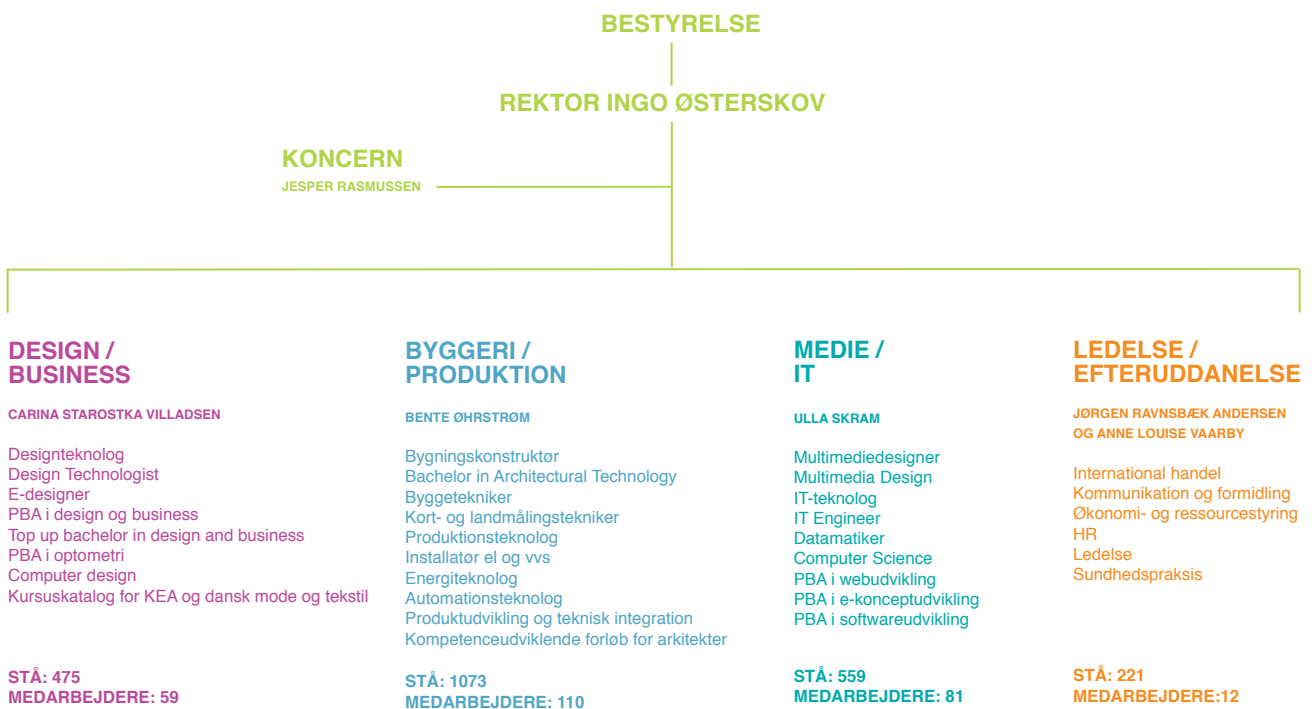
KEA ledelse/efteruddannelse.

KEA's Ledelse og fælles administration er placeret i en tværgående koncernenhed. De resterende fællesadministrative opgaver (bl.a. bogholderi og andre økonomifunktioner, IT og visse HR-opgaver) varetages af et administrativt servicefællesskab, der har CPH WEST som værtsinstitution, og desuden omfatter SOSU-C.

Aktiviteterne omfatter også Videncenter for Design og Business under KEA design/business og en række projekter under KEA ledelse/efteruddannelse. Foruden uddannelserne under ovennævnte områder udbydes akademiuddannelse i sundhedspraksis, der varetages af SOSU-C som udlagt undervisning.

KEA beskæftigede i 2009 i gennemsnit ca. 265 medarbejdere (årsværk), hvoraf 190 var lærere. Der var i 2009 i alt 230 fuldtidsansatte, 34 deltidsansatte og 84 ansat som timelærere. Der er i 2009 ikke ansat medarbejdere på særlige vilkår. KEA vil i 2010 leve op til retningslinjerne i socialt kapitel i staten, og der er taget initiativ til ansættelse af medarbejdere på særlige vilkår i 2010.

KEA havde i 2009 i gennemsnit ca. 2.700 studerende fra mere end 60 lande. Der blev i 2009 optaget mere end 1.600 nye studerende og præsteret 2.327 tilskudsudløsende studenterårsværk (STÅ) inkl. 221 STÅ under åben uddannelse. Hertil kommer ca. 200 ikke-




tilskudsudløsende årsværk fra studerende fra lande uden for EU/EØS. Godt 50 studerende deltog i 2009 i studieophold i udlandet.

KEA har indgået partnerskabskontrakter om udvikling af nye tekniske og merkantile professionsbacheloruddannelser m.v. med Professionshøjskolen UCC, Professionshøjskolen Metropol og Ingeniørhøjskolen i København. KEA har desuden taget initiativ til et samarbejde med disse institutioner og Erhvervsakademiet Copenhagen Business Academy. KEA har indgået samarbejdsaftaler om efteruddannelse med Dansk Mode & Textil og Konstruktørforeningen.

KEA'S ENHEDER





KEA's enheder har til huse på 11 forskellige adresser i det storkøbenhavnske område.

- 01 Prinsesse Charlottes Gade
- 02 Lersø Parkallé
- 03 Stæhr Johansens Vej
- 04 Landskronagade
- 05 Frederikkevej
- 06 Nordre Fasanvej
- 07 Lygten
- 08 Bispevej
- 09 Baltorpvej
- 10 Vejlebrovej
- 11 Ryesgade

I forbindelse med udspaltningen af erhvervsakademiaktiviteter fra BEC Business Education College og Københavns Tekniske Skole er ejendommene Frederikkevej, Prinsesse Charlottes Gade, Lersø Parkallé og Lygten overført til KEA. Udspaltningen fra Københavns Tekniske Skole mangler dog på nuværende tidspunkt endnu Undervisningsministeriets godkendelse.

LEDELSENS PÅTEGNING

Vi har dags dato aflagt årsrapporten for 2009 for Københavns Erhvervsakademi (KEA).

Årsrapporten er aflagt i overensstemmelse med lov om erhvervsakademier for videregående uddannelser og bekendtgørelse nr. 1291 af 12. december 2008 om regnskab for erhvervsakademier for videregående uddannelser. Jf. bekendtgørelsen er årsrapporten udarbejdet i henhold til bestemmelserne i lov om erhvervsdrivende virksomheders aflæggelse af årsregnskab mv. (årsregnskabsloven), med de fravigelser, der fremgår af bekendtgørelsen. Vi anser den valgte regnskabspraksis for hensigtsmæssig, således at årsregnskabet giver et retvisende billede af skolens aktiver og passiver, finansielle stilling, resultat samt pengestrømme, samt at ledelsesberetningen giver en retvisende redegørelse for de forhold, beretningen omhandler.

KEA har etableret retningslinjer og procedurer, der sikrer, at de dispositioner, der er omfattet af årsrapporten, er i overensstemmelse med meddelte bevillinger, love og andre forskrifter samt med indgåede aftaler og sædvanlig praksis. Der er endvidere etableret retningslinjer og procedurer, der sikrer, at der tages skyldige økonomiske hensyn ved skolens forvaltning, og at oplysningerne i årsrapporten om nøgletal er dokumenterede og i overensstemmelse med regnskabsbekendtgørelsen. Det er således vores opfattelse, at der er taget skyldige økonomiske hensyn ved skolens forvaltning.

København, den 30. marts 2010

Ingo Østerskov
Rektor

Årsrapporten er godkendt på bestyrelsesmødet den 30. marts 2010. Endvidere erklærer bestyrelsen på tro og love, at betingelserne for at være medlemmer af bestyrelsen, jf. § 14, stk. 6 og 7 i lov om erhvervsakademier for videregående uddannelser er opfyldt.

Henrik Salée
Formand

Per H. Madsen
Næstformand

Leif Bille

Ole Bundgaard

Eva Hofman-Bang

Søren Slotsaa

Bo Møller Sørensen

Karsten Skyum Pedersen

Claus Spiegelhauer

Abbas Razvi

Mogens Nielsen

Kurt Pedersen

Laust Joen Jakobsen

Flemming Krogh

Allan Holst

Elsabeth Melgaard

Annette Havkær

Thomas Blom Hansen

Alexander Keogh Rasmussen

Sia Møller

DEN UAFHÆNGIGE REVISORS PÅTEGNING

Til bestyrelsen for Københavns Erhvervsakademi (KEA)

PÅTEGNING PÅ ÅRSREGNSKAB OG LEDELSESBERETNING

Vi har revideret årsregnskabet og ledelsesberetningen for Københavns Erhvervsakademi for regnskabsåret 1. januar - 31. december 2009. Årsregnskabet omfatter anvendt regnskabspraksis, resultatopgørelse, balance, egenkapitalopgørelse, pengestrømsopgørelse, noter og særlige specifikationer. Årsregnskabet og ledelsesberetningen udarbejdes efter lov om erhvervsakademier for videregående uddannelser og bekendtgørelse nr. 1290 af 12. december 2008 om regnskab for erhvervsakademier for videregående uddannelser (regnskabsbekendtgørelsen).

LEDELSENS ANSVAR FOR ÅRSRAPPORTEN OG LEDELSESBERETNINGEN

Ledelsen har ansvaret for at udarbejde og aflægge et årsregnskab, der giver et retvisende billede i overensstemmelse med regnskabsbekendtgørelsen, og en ledelsesberetning, der indeholder en retvisende redegørelse i overensstemmelse med regnskabsbekendtgørelsen. Dette ansvar omfatter udformning, implementering og opretholdelse af interne kontroller, der er relevante for at udarbejde og aflægge et årsregnskab, der giver et retvisende billede uden væsentlig fejlinformation, uanset om fejlinformationen skyldes besvigelser eller fejl, samt valg og anvendelse af en hensigtsmæssig regnskabspraksis og udøvelse af regnskabsmæssige skøn, som er rimelige efter omstændighederne. Herudover er det ledelsens ansvar, at de dispositioner, der er omfattet af årsregnskabet, er i overensstemmelse med meddelte bevillinger, love og andre forskrifter samt med indgåede aftaler og sædvanlig praksis.

REVISORS ANSVAR OG DEN UDFØRTE REVISION

Vores ansvar er at udtrykke en konklusion om årsregnskabet og ledelsesberetningen på grundlag af vores revision. Vi har udført vores revision i overensstemmelse med danske revisionsstandarder og god offentlig revisionsskik, jf. Undervisningsministeriets bekendtgørelse nr. 1291 af 12. december 2008 om revision og tilskudskontrol m.m. ved erhvervsakademier for videregående uddannelser (revisionsbekendtgørelsen). Disse standarder og revisionsbekendtgørelsen kræver, at vi lever op til etiske krav samt planlægger og udfører revisionen med henblik på at opnå høj grad af sikkerhed for, at årsregnskabet og ledelsesberetningen ikke

indeholder væsentlig fejlinformation.

En revision omfatter handlinger for at opnå revisionsbevis for de beløb og oplysninger, der er anført i årsregnskabet og ledelsesberetningen. De valgte handlinger afhænger af revisors vurdering, herunder vurderingen af risikoen for væsentlig fejlinformation i årsregnskabet og ledelsesberetningen, uanset om fejlinformationen skyldes besvigelser eller fejl. Ved risikovurderingen overvejer revisor interne kontroller, der er relevante for skolens udarbejdelse og aflæggelse af et årsregnskab, der giver et retvisende billede, samt for udarbejdelse af en ledelsesberetning, der indeholder en retvisende redegørelse, med henblik på at udforme revisionshandling, der er passende efter omstændighederne, men ikke med det formål at udtrykke en konklusion om effektiviteten af skolens interne kontrol. En revision omfatter endvidere stillingtagen til, om den af ledelsen anvendte regnskabspraksis er passende, om de af ledelsen udøvede regnskabsmæssige skøn er rimelige samt en vurdering af den samlede præsentation af årsregnskabet og ledelsesberetningen. Revisionen omfatter desuden en vurdering af, om de dispositioner, der er omfattet af årsregnskabet, er i overensstemmelse med meddelte bevillinger, love og andre forskrifter samt med indgåede aftaler og sædvanlig praksis.

Det er vores opfattelse, at det opnåede revisionsbevis er tilstrækkeligt og egnet som grundlag for vores konklusion.

Revisionen har ikke givet anledning til forbehold.

KONKLUSION

Det er vores opfattelse, at årsregnskabet giver et retvisende billede af skolens aktiver, passiver og finansielle stilling pr. 31. december 2009 samt af resultatet af skolens aktiviteter og pengestrømme for regnskabsåret 1. januar - 31. december 2009 i overensstemmelse med regnskabsbekendtgørelsen, samt at ledelsesberetningen indeholder en retvisende redegørelse i overensstemmelse med regnskabsbekendtgørelsen. Det er endvidere vores opfattelse, at de dispositioner, der er omfattet af årsregnskabet, er i overensstemmelse med meddelte bevillinger, love og andre forskrifter samt med indgåede aftaler og sædvanlig praksis.

ERKLÆRING OM UDFØRT FORVALTNINGSREVISION

I forbindelse med den finansielle revision af skolens årsregnskab og ledelsesberetning for 1. januar - 31. december 2009 har vi foretaget en vurdering af, hvorvidt der for udvalgte områder er taget skyldige økonomiske hensyn ved forvaltningen af skolen, og at oplysningerne i årsregnskabet og ledelsesberetningen om resultater er dokumenterede og dækkende i overensstemmelse med regnskabsbekendtgørelsen.

LEDELSENS ANSVAR

Skolens ledelse har ansvaret for, at der etableres retningslinjer og procedurer, der sikrer, at der tages skyldige økonomiske hensyn ved skolens forvaltning, og at oplysningerne i årsregnskabet og ledelsesberetningen om resultater er dokumenterede og i overensstemmelse med regnskabsbekendtgørelsen.

REVISORS ANSVAR OG DEN UDFØRTE FORVALTNINGSREVISION

I overensstemmelse med god offentlig revisionsetik, jf. revisionsbekendtgørelsen har vi for udvalgte forvaltningsområder undersøgt, om skolen har etableret forretningsgange, der sikrer en økonomisk hensigtsmæssig forvaltning. Vi har endvidere stikprøvevist gennemgået skolens rapportering i årsregnskabet og ledelsesberetningen om resultater. Vores arbejde er udført med henblik på at opnå begrænset sikkerhed for, at forvaltningen på de udvalgte områder er varetaget på en økonomisk hensigtsmæssig måde, og at oplysningerne i årsregnskabet og ledelsesberetningen om resultater er dokumenterede og i overensstemmelse med regnskabsbekendtgørelsen.

FORBEHOLD

Københavns Erhvervsakademi blev etableret ved overtagelse af aktivitet og medarbejdere fra 4 erhvervsskoler pr. 1. januar 2009, og i forbindelse hermed skulle der etableres en helt ny organisation og nye fælles forretningsgange. KEA har haft vanskeligt ved at sikre løbende kontrol, bogføring samt afstemninger og har ikke haft mulighed for at foretage retvisende økonomirapportering i løbet af året med udgangspunkt i et retvisende bogholderi. Vi tager derfor forbehold for erhvervsakademiets løbende økonomistyring i 2009. Ledelsen forventer, at der nu er etableret grundlag for fremtidig retvisende økonomirapportering.

KONKLUSION

Ved den udførte forvaltningsrevision er vi, bortset fra den mulige virkning af det i forbeholdet anførte, ikke blevet bekendt med forhold, der giver os anledning til at konkludere, at forvaltningen i regnskabsåret 1. januar - 31. december 2009 på de områder, vi har undersøgt, ikke er varetaget på en økonomisk hensigtsmæssig måde, eller at oplysningerne i årsregnskabet og ledelsesberetningen om resultater ikke er dokumenterede eller i overensstemmelse med regnskabsbekendtgørelsen.

København, den 30. marts 2010

Deloitte.

Statsautoriseret Revisionsaktieselskab

Søren Jensen
statsautoriseret revisor

Keld Østerdal
statsautoriseret revisor

LEDELSENS BERETNING

HOVED- OG NØGLETAL

	2009 T. KR
Resultatopgørelse	
Omsætning i alt	213.421
Driftsomkostninger	<u>-205.653</u>
Driftsresultat	7.768
Finansielle poster	302
Resultat for ekstraordinære poster mv.	8.070
Ekstraordinære poster mv.	<u>433</u>
Årets resultat	<u>8.503</u>
Balance	
Anlægsaktiver	173.083
Omsætningsaktiver	64.443
Balancesum	237.526
Egenkapital	89.003
Langfristede gældsforpligtelser	65.444
Kortfristede gældsforpligtelser	83.078
Pengestrømsforhold	
Driftsaktivitet	17.219
Investeringsaktivitet	-10.455
Finansieringsaktivitet	<u>-1.961</u>
Årets ændring i likviditet	<u>4.803</u>

Regnskabsmæssige nøgletal

Overskudsgrad	3,78
Likviditetsgrad	77,57
Soliditetsgrad	37,47
Finansieringsgrad	38,69

2009

STÅ opgjort pr. uddannelse

STÅ - åben uddannelse/efteruddannelse	221
---------------------------------------	-----

STÅ - uddannelser

2.262

STÅ - praktik	65
---------------	----

STÅ i alt	2.327
------------------	--------------

Antal årsværk uddannelser	190
---------------------------	-----

Antal årsværk øvrige	75
----------------------	----

Antal årsværk i alt	265
----------------------------	------------

STÅ/årsværk - uddannelser	12,2
----------------------------------	-------------

STÅ opgjort pr. uddannelse

Antal teori - STÅ ordinær undervisning	2.262
----------------------------------------	-------

Antal praktik - STÅ ordinær undervisning	65
------------------------------------------	----

Antal STÅ i alt ordinær undervisning	2.327
---------------------------------------------	--------------

Antal ressourceudløsende stå i alt	2.327
-------------------------------------------	--------------

2009

Danske studerende i udlandet	52
Udenlandske studerende fra tredjelande	196
International studenterudveksling i alt ekskl. EU/EØS-borgere	248

Omkostninger pr. 100 STÅ (t.kr)

Undervisningens gennemførelse	6.011
Markedsføring	49
Ledelse og administration	1.438
Bygningsdrift	1.196

Medarbejdere, antal netto årsværk

Skolen i alt ekskl. ansatte på sociale klausuler	265
Ansatte på sociale klausuler	0
Skolen i alt	0
Antal årsværk, sociale klausuler i %	0
Antal årsværk, sociale klausuler fordelt på:	
Fleksjob	0
Jobtræning for dagpengemodtagere	0

LEDELSENS VURDERING

SAMLET VURDERING AF ÅRETS RESULTATER

KEA's første hele regnskabsår er præget af en række ekstraordinære omstændigheder, der gør det yderst vanskeligt at vurdere resultatet i forhold til det godkendte budget. For det første er der siden budgetteringstidspunktet gennemført to spaltninger fra de stiftende skoler: Fra BEC pr. 1. januar 2009 og fra Københavns Tekniske Skole pr. 31. december 2009. Dernæst har der mellem KEA og de stiftende skoler været betydelige økonomiske mellemværender, der i sig selv har været omkostningskrævende at gennemføre, og som direkte påvirker resultatet. Endelig har der i etableringsfasen været betydelige ekstraordinære omkostninger til ekstern regnskabsmæssig assistance, konsulentbistand, markedsføring og flytninger m.v.

Tilbage står et resultat på 8,5 mio. kr. af en samlet omsætning på 213 mio. kr. og en egenkapital ultimo 2009 på knap 90 mio. kr. Korrigeres der for ekstraordinære omkostninger i forbindelse med etableringen, kan det konstateres, at driften er sund og skaber det økonomiske råderum, der er nødvendigt for at gennemføre de mange initiativer, bestyrelsen har skitseret i strategiarbejdet. Egenkapitalen kan for størstedelens vedkommende henføres til de tre ejendomme, der er overført fra Københavns Tekniske Skole i forbindelse med spaltningen. Dette skaber et solidt fundament under KEA's økonomi.

Det gode resultat skyldes bl.a. en generelt god søgning til KEA's eksisterende uddannelser og godkendelse af en række nye uddannelser.

Likviditeten har i hele 2009 været tilfredsstillende.

På den baggrund må årets resultat samlet vurderes som meget tilfredsstillende. Der er ikke siden regnskabsårets afslutning indtrådt begivenheder, der forrykker vurderingen af årsrapporten.

FORVENTNINGER TIL 2010

KEA har i 2009 haft stigende søgning til næsten alle uddannelser, hvilket bl.a. hænger sammen med en generel tendens til stigende søgning til de videregående uddannelser. Dette har givet udslag i et stigende antal studenterårsværk i løbet af 2009. Heri er der

endda ikke taget højde for, at effekten af de otte nye uddannelser, KEA er akkrediteret til i 2009, først vil slå fuldt igennem i 2010. Vi forventer på den baggrund, at KEA's aktivitet vil vokse fra de nuværende 2.327 til op mod 3.000 tilskudsudløsende studenterårsværk i 2010. Der søges pt. om udbud af yderligere nye uddannelser, og vi forventer derfor, at væksten vil fortsætte efter 2010.

For en uddannelsesinstitution som KEA, der modtager mere end 80 pct. af sine indtægter i form af statstilskud, er økonomien i høj grad bestemt af de takster, der fastsættes på finansloven. For 2010 er der ikke sket væsentlige ændringer i forhold til 2009, men i 2011 kan det ikke udelukkes, at der på baggrund af udsigten til store offentlige budgetunderskud vil ske forringelser af uddannelsesinstitutionernes vilkår.

Det er vores vurdering, at KEA's drift grundlæggende er så robust, at dette ikke giver anledning til at foretage væsentlige tilpasninger på nuværende tidspunkt. Der er imidlertid grund til at have stærkt fokus på økonomistyringen i 2010, så det budgetterede resultat på ca. 6 mio. kr. fastholdes og gerne forbedres, og KEA står rustet til at imødegå ringere økonomiske betingelser fremover.

VÆSENTLIGE INDSATSOMRÅDER

Etableringen af KEA som selvstændig institution er med aflæggelsen af denne årsrapport kommet et væsentligt skridt fremad, men der rester en lang række initiativer, der skal gennemføres, før KEA kan siges at have nået en stabil driftsmæssig situation.

Blandt de vigtigste indsatsområder i 2010 kan nævnes:

Økonomistyringen er et centralt indsatsområde i det kommende år. Foruden en konsolidering af økonomifunktionen og præcisering af samarbejdet med det administrative fællesskab vil der være fokus på etablering af et sammenhængende, systembaseret styringsgrundlag, interne budgetprocedurer, produktivits- og effektivitetsanalyser og likviditetsbudgettering.

Der skal i 2010 gennemføres en grundig gennemgang af KEA's ejendomme med henblik på udarbejdelse af dels den

obligatoriske vedligeholdelsesplan, dels en plan for reduktion af energiforbruget. For ejendommen Prinsesse Charlottes Gade er der konstateret et betydeligt vedligeholdelseefterslæb, og der skal her gennemføres en omfattende renovering.

For regnskabsåret 2009 er det frivilligt for institutionerne under Undervisningsministeriet, om de vil aflægge det såkaldte ressourceregnskab, men fra 2010 vil det være obligatorisk. Der skal derfor allerede nu tages skridt til at etablere det datagrundlag, dette vil kræve, herunder gennemførelsesdata og tilfredshedsmålinger.

Strategiprocesen er igangsat og vil i løbet af foråret inddrage alle led i organisationen, før der udarbejdes og forelægges en samlet strategi med tilhørende konkret implementeringsplan for bestyrelsen inden sommerferien. Sideløbende vil der som et væsentligt element i strategien blive arbejdet for at etablere et virksomhedsnetværk.

På de indre linjer skal der i 2010 etableres velfungerende samarbejdsfora. Der er opnået enighed om den overordnede samarbejdsstruktur på KEA ved et samarbejdsseminar i marts 2010, og arbejdet med at skabe fælles overordnede personalepolitikker vil blive indledt i 2010.

Personalepolitikken vil tage udgangspunkt i KEA's centrale værdier og have til formål at sikre dialog om personalepolitiske emner centralt i organisationen og decentralt i de enkelte uddannelsesenheder.

Den overordnede politik skal understøtte KEA som professionel arbejdsplads ved at have formulerede retningslinjer om rekruttering, ansættelse og lønpolitik. Kompetencepolitik skal tage højde for KEA's udviklingspotentialer, strategiske udvikling og kvalitetssikring, og politikker vedrørende arbejdsmiljø, sikkerhed og sundhed skal sikre KEA som en social arbejdsplads. KEA vil leve op til reglerne om samfundsansvar og socialt kapitel i staten gennem formulering af politikker om mangfoldighed og ligestilling.

Det er KEA's ambition, at en overordnet personalepolitik og en række delpolitikker kan behandles i hovedsamarbejdsudvalget

og implementeres i organisationen i løbet af 2010.

Der er indgået aftale om en sundhedsordning, der indebærer, at medarbejdere anonymt kan henvende sig og modtage psykologisk rådgivning i forbindelse med såvel arbejdsrelaterede problemer som personlige kriser m.v. Denne ordning er trådt i kraft og skal iværksættes i 2010.

KEA'S KERNEOMRÅDER

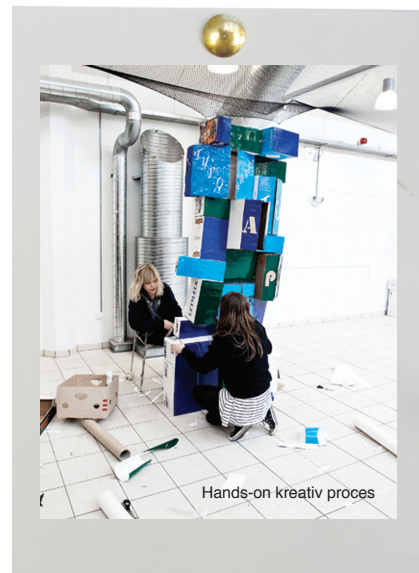
DESIGN /BUSINESS

BYGGERI /PRODUKTION

MEDIE /IT

LEDELSE /EFTERUDDANNELSE

KEA DESIGN/BUSINESS



Hands-on kreativ proces

DESIGNTEKNOLOG er en 2-årig uddannelse, der giver den studerende indsigt i alle led af værdikæden i mode- og livsstilsbranchen. Uddannelsen giver den studerende viden, færdigheder og kompetencer indenfor design, designteknologi, produktion, indkøb, salg og markedsføring. Uddannelsen har otte specialer, og der optages studerende to gange årligt.

DESIGN TECHNOLOGIST udbydes som en selvstændigt tilrettelagt international linje, der i sit indhold er identisk med designteknologuddannelsen. Undervisningen foregår på engelsk, og undervisningsmaterialer er på engelsk. Der optages både danske og internationale studerende på den internationale linje. Der optages studerende en gang årligt.

E-DESIGNER er en 2-årig uddannelse, hvor kerneområderne er globalt entreprenerskab, den virtuelle virksomhed, innovation og design. Uddannelsen har to profiler: Grafisk og Rum & Interieur. Der optages studerende en gang årligt.

PROFESSIONSBACHELOR I DESIGN OG BUSINESS er en 1½-årig overbygningsuddannelse til erhvervsakademiuddannelserne. Uddannelsen fokuserer på kombinationen af designmæssige og merkantile elementer, en høj specialiseringsgrad samt metode, teori og praksis målrettet udøvelse af professionen. Fra september 2010 udbydes der i alt fem specialer, hvoraf to er nye: **Communication Design** og **Pattern Design**. Der optages studerende en gang årligt.

TOP-UP BACHELOR IN DESIGN & BUSINESS er en selvstændigt tilrettelagt 1½-årig overbygningsuddannelse, der udbydes for første gang i 2010. Uddannelsen henvender sig til både internationale og danske studerende.

For alle designuddannelserne er deltagelse i store begivenheder i modeverdenen, bl.a. Copenhagen Fashion Week, et væsentligt element.

PROFESSIONSBACHELOR I OPTOMETRI er en 3½-årig uddannelse, der giver den studerende indsigt i udmåling til korrektionshjælpemidler, såsom briller og kontaktlinser, kendskab til øjensygdomme samt medicins indvirkning på øjet. I uddannelsen indgår et 1½-årigt ophold i lønnet praktik. Der optages studerende en gang årligt.

I 2007 ændrede uddannelsen status fra erhvervsuddannelse til professionsbachelor, og indtil sommeren 2011, hvor de sidste erhvervsuddannelseselever afslutter uddannelsen, vil professionsbacheloruddannelsen finde sted som udlagt undervisning hos TEC. Herefter vil lærere og andet personale tilknyttet uddannelsen blive overført til KEA.

INSTITUT FOR ÆDELMETAL er en videregående uddannelse med en praksisorienteret tilgang til form og design, hvor materialeforståelse, eksperimenterende formgivning og konceptudvikling er centrale elementer. Uddannelsen skal sætte de studerende i stand til at anvende kunstneriske teorier og metoder i erhvervsmæssige/professionelle designløsninger på højt niveau. Uddannelsen har to retninger: Smykkeformgiver, der tages af ca. 90 pct. af de studerende, og korpusformgiver, der tages af de resterende 10 pct. Der er optagelsesprøve en gang årligt. De fleste ansøgere har en uddannelsesbaggrund som guld- og sølvmede.

KEA design/business råder over et fagbibliotek for skolens studerende, undervisere og kursister.



University of Huddersfiels, UK
 Art Academy of Latvia, Letland
 BA School of Business and Finance, Letland
 Högskolan i Borås, Sverige
 Savonia University of Applied Sciences, Finland
 Estonian Academy of Arts, Estland
 OÜRA Looming, Letland

KEA design/business har indgået samarbejdsaftaler med ovenstående udenlandske uddannelsesinstitutioner

FAKTA

UDDANNELSE	TYPE	VARIGHED semestre	STÅ 2009	OPTAG 2010 forventet	STÅ 2010 forventet
Designteknolog	Akademiuddannelse	4	315	200	343
Design Technologist	Professionsbachelor	4	22	50	43
E-design	Akademiuddannelse	4	44	60	70
Design og business	Professionsbachelor	3	0	120	133
Optometri	Professionsbachelor	7	78	90	90
Institut for Ædelmetal	Akademiuddannelse	4	16	8	8
I ALT			475	568	687
Danske studerende på studieopholdet i udlandet			0		
Internationale studerende fra tredjelande (ikke tilskudsudløsende årsværk) 1)			1		

1) Beregnet på grundlag af bogført deltagerbetaling og en gennemsnitlig betaling pr. semester på 40.000 kr.

KEA BYGGERI/PRODUKTION



BYGNINGSKONSTRUKTØR er en 3½-årig professionsbacheloruddannelse i projektering, planlægning og styring af bygge- og anlægsprojekter. Uddannelsen er problem- og projektbaseret, og der arbejdes med konkrete projekter. Gennem uddannelsen får de studerende kendskab til hele byggeprocessen - fra første skitseforslag til reglerne for 5-årseftersynet. Uddannelsen har foruden praktik fem emneområder: Produktion, projektering, virksomhed, registrering og alment. Der optages studerende to gange årligt.

BACHELOR OF ARCHITECTURAL TECHNOLOGY AND CONSTRUCTION MANAGEMENT udbydes som en selvstændigt tilrettelagt international linje, der i sit indhold er identisk med bygningskonstruktøruddannelsen, men med et internationalt perspektiv. Undervisningen foregår på engelsk, og undervisningsmaterialer er på engelsk. Der optages både danske og internationale studerende på den internationale linje. Der optages studerende to gange årligt.

BYGGETEKNIKER er en 2-årig uddannelse, der fokuserer på samarbejdet med andre om tilrettelæggelse og styring af mindre byggerier og anlægsarbejder. Der arbejdes med konkrete projekter, og gennem uddannelsen får de studerende kendskab til hele byggeprocessen. De første 3 semestre er fælles med bygningskonstruktøruddannelsen. Der optages studerende to gange årligt.

KORT- OG LANDMÅLINGSTEKNIKER er en 2-årig uddannelse i håndtering af geografiske data fra opmåling i marken, afsætning, indsamling og bearbejdning af geografiske data, korttegning og matrikulær sagsbehandling. En stor del af undervisningen finder sted i marken, hvor de anvendte teorier og metoder afprøves i virkeligheden. Det første semester har samme indhold som bygningskonstruktøruddannelsen. Der optages studerende en gang årligt.

PRODUKTIONSTEKNOLOG er en 2-årig uddannelse i design og udvikling af industrielle produkter. Uddannelsen er problem- og projektorienteret, og der arbejdes i hele forløbet tæt sammen

med virksomheder om konkrete projekter. I uddannelsen indgår bl.a. metodefag, produktudvikling og design, konstruktion, teknisk dokumentation, materiale- og fremstillingsteknologi og et specialeforløb. Der optages studerende to gange årligt.

INSTALLATØR er 2-årige uddannelser for faglærte indenfor teknologiområderne stærkstrøm hhv. forsynings- og installationsteknik. Der optages studerende to gange årligt.

EI-installatøruddannelsen indeholder installationstekniske basiselementer, virksomhedsrelaterede elementer, projektledelse, entreprisestyring samt teknologi og projektering inden for stærkstrøm. I **VVS-installatøruddannelsen** indgår installationstekniske basiselementer, virksomhedsrelaterede elementer samt teknologi og projektering inden for VVS-området.

AUTOMATIONSTEKNOLOG er en 2-årig uddannelse med fokus på design, opbygning og integration af automatiske enheder, systemdesign af proces- og produktionslinjer, innovation samt projektledelse og forretning. Der optages studerende en eller to gange årligt.

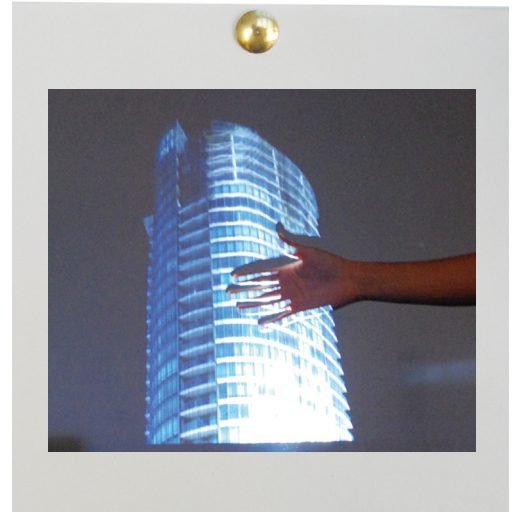
ENERGITEKNOLOG er 2-årig med fokus på optimering af energiforbruget i byggetekniske installationer, proces- og produktionsanlæg samt ved produktion af alternative og nye energiformer. Der optages studerende en eller to gange årligt.

PROFESSIONSBACHELOR I PRODUKTUDVIKLING OG TEKNISK INTEGRATION er en ny 1½-årig overbygningsuddannelse med fokus på udvikling og konstruktion af produkter og tekniske systemer samt varetagelse af teknisk betonede ledelsesopgaver. Uddannelsen er en overbygningsuddannelse (top-up) til erhvervsakademiuddannelserne i energiinstallation, produktion, kommunikationsteknik og elektronik og andre relevante uddannelser og indeholder 3 professionsretninger: It og elektronik, installation og automation samt udvikling af produkter og produktioner. Der optages studerende to gange årligt.

KEA byggeri/produktion råder over et fagbibliotek for skolens studerende, undervisere og kursister.



Tid til både refleksion og praktisk udførelse på uddannelsen til bygningskonstruktør



FAKTA

UDDANNELSE	TYPE	VARIGHED semestre	STÅ 2009	OPTAG 2010 forventet	STÅ 2010 forventet
Bygningskonstruktør	Professionsbachelor	7	617	210	540
Architectural Technology	Professionsbachelor	7	244	50	240
Byggetekniker	Akademiuddannelse	4	4	¹⁾	5
Kort-og landmålingstekniker	Akademiuddannelse	4	23	18	32
Produktionsteknolog	Akademiuddannelse	4	57	50	82
EI-installatør	Akademiuddannelse	4	80	80	100
VVS-installatør	Akademiuddannelse	4	48	50	80
Automationsteknolog	Akademiuddannelse	4	0	20	0
Energiteknolog	Akademiuddannelse	4	0	20	0
Produktudvikling og teknisk integration ^(top-up)	Professionsbachelor	3	0	20	0
I ALT			1.073	518	1.079
Danske studerende på studieopholdet i udlandet			36		
Internationale studerende fra tredjelande (ikke tilskudsudløsende årsværk) ²⁾			24		

¹⁾ Optages som en del af bygningskonstruktøruddannelsen ²⁾ Beregnet på grundlag af bogført deltagerbetaling og en gennemsnitlig betaling pr. semester på 40.000 kr.

KEA byggeri/produktion har indgået samarbejdsaftaler med nedenstående udenlandske uddannelsesinstitutioner

Chisholm Institute, Australien	Cork Institute of Technology, Irland	Universidad de Córdoba, Spanien
Holmesglen Institute, Australien	Waterford Institute of Technology, Irland	Universidad de Granada, Spanien
RMIT, Australien	Politecnico di Milano, Italien	Universidad de Zaragoza, Spanien
Sydney Institute, Australien	Vilniaus Gedimino Technikos Universitetas, Litauen	Universidad Politécnica de Madrid, Spanien
Nanjing University of Technology, Kina	Høgskolen i Oslo, Norge	Høgskolan i Halmstad, Sverige
Savonia Polytechnic, Finland	Politechnika Krakowska, Polen	Lunds Teknisk Högskola, Sverige
Université d'Angers, Frankrig	Politechnika Slaska, Polen	
Fachhochschule Lippe und Höxter, Tyskland	Politechnicka Szczecinska, Polen	
Hanzehogeschool Groningen, Holland	The Robert Gordon University, Skotland	
Hogeschool van Amsterdam	Universidad de Alicante, Spanien	

KEA MEDIE/IT

University of Cumbria, UK
Fachhochschule Kiel, Tyskland
Estonian IT Tecnology College, Estland
Latvijas Lauksaimniecības Universitāte, Letland
Laurea University of Applied Science, Finland
Griffith College, Irland

KEA medie/it har indgået samarbejdsaftaler med ovenstående udenlandske uddannelsesinstitutioner

IT-TEKNOLOG er en 2-årig uddannelse, der kvalificerer de studerende til at arbejde med tekniske opgaver inden for IT og elektronik. Uddannelsen har to retninger: Netværk og elektronik. Uddannelsen sigter mod at give de studerende viden og kompetencer inden for den valgte linje, der sætter dem i stand til at arbejde som fx udvikler, konsulent eller i en service- og supportfunktion. I uddannelsen arbejdes der også med kommunikation og management, da en mulig karrierevej efter uddannelsen er at skabe eget konsulentfirma. Der optages studerende to gange årligt.

IT ENGINEER udbydes som en selvstændigt tilrettelagt international linje, der i sit indhold er identisk med IT-teknologuddannelsen. Undervisningen foregår på engelsk, og undervisningsmaterialer er på engelsk. Der optages både danske og internationale studerende på den internationale linje.

COMPUTER SCIENCE (DATAMATIKER) er en 2½-årig uddannelse, der uddanner studerende til at arbejde med udvikling af IT systemer. Fagområderne omfatter IT og organisation, systemudvikling, programmering og teknologi samt valgfag. Uddannelsen sigter mod at give de studerende en viden, der sætter dem i stand til at varetage funktioner som programmør, systemudvikler, projektleder og en lang række andre funktioner indenfor IT faget. Studiet giver de studerende adgang til professionsbacheloruddannelser i blandt andet softwareudvikling.

COMPUTER SCIENCE udbydes også som en selvstændigt tilrettelagt international linje, der i sit indhold er identisk med den danske linje. Undervisningen foregår på engelsk, og undervisningsmaterialer er på engelsk. Der optages både danske og internationale studerende på den internationale linje.

Der optages studerende på den danske linje to gange årligt, på den internationale linje oftest kun en gang årligt.

MULTIMEDIDESIGNER er en 2-årig uddannelse, der kombinerer viden om design og kommunikation med viden om organisatoriske, økonomiske og miljømæssige forhold, så

den studerende opnår kendskab til forskellige principper og metoder til planlægning og styring af udviklingsprocesser fra idé til implementering, herunder teamwork, samarbejde med virksomheder og arbejde på tværs af fagområder. Multimediadesigner opnår kompetencer til at designe spil, web-portaler og mobile tjenester, kombineret med digital video, 3D og databaseløsninger. Der optages studerende to gange årligt.

Multimediadesigner udbydes også som en selvstændigt tilrettelagt international linje **MULTIMEDIA DESIGN AND COMMUNICATION**. Undervisningen foregår på engelsk, og undervisningsmaterialer er på engelsk. Der optages både danske og internationale studerende på den internationale linje. Der optages studerende to gange årligt.

E-KONCEPTUDVIKLER er en 1½-årig professionsbacheloruddannelse (top-up), der kvalificerer til beskæftigelse inden for strategisk konceptudvikling af e-shops/e-handelsløsninger og e-markedsføring samt drift af e-shops. Uddannelsen kvalificerer ligeledes til arbejde med strategisk udvikling af kommunikations- og designkoncepter af interaktive digitale løsninger/materiale. Der findes kun internationale hold, og undervisningen er på engelsk. Adgangsgivende uddannelser er computer science (datamatiker), multimediadesigner, designteknolog og e-designer. Der optages studerende to gange årligt.

WEBUDVIKLER er en 1½-årig professionsbacheloruddannelse (top-up), der kvalificerer den studerende til selvstændigt at kunne varetage design, planlægning, gennemførelse og styring af webudviklingsopgaver samt til at medvirke ved implementering, administration og vedligeholdelse af webproduktioner. Der findes kun internationale hold, og undervisningen er på engelsk. Adgangsgivende uddannelser er computer science (datamatiker) multimediadesigner eller tilsvarende udenlandske uddannelser. Der optages studerende to gange årligt.

SOFTWAREUDVIKLER er en nyudviklet 1½-årig professionsbacheloruddannelse (top-up), der udbydes første gang til sommeroptaget 2010.



FAKTA

UDDANNELSE	TYPE	VARIGHED semestre	STÅ 2009	OPTAG 2010 forventet	STÅ 2010 forventet
IT-teknolog	Akademiuddannelse	4	61	50	66
IT-engineer	Akademiuddannelse	4	0	82	76
Multimediedesigner	Akademiuddannelse	4	428	200	335
Multimedia Design and Communication	Akademiuddannelse	4	0	180	252
Datamatiker	Akademiuddannelse	5	70	90	87
Computer Science (datamatiker)	Akademiuddannelse	5	0	20	42
E-konceptudvikler (top-up)	Professionsbachelor	3	0	170	81
Web-udvikler (top-up)	Professionsbachelor	3	0	50	25
Software-udvikler (top-up)	Professionsbachelor	3	0	20	18
I ALT			559	862	982
Danske studerende på studieopholdet i udlandet			171		
Internationale studerende fra tredjelande (ikke tilskudsudløsende årsværk) ¹⁾			16		

¹⁾ Beregnet på grundlag af bogført deltagerbetaling og en gennemsnitlig betaling pr. semester på 40.000 kr.

KEA LEDELSE/EFTERUDDANNELSE

KEA ledelse/efteruddannelse udbyder efteruddannelse inden for merkantile og tekniske fagområder. Uddannelserne udbydes dels som åbne hold rettet mod både offentligt og privat ansatte og finansieret med en kombination af statslige tilskud og deltagerbetaling, dels som kurser rettet specifikt mod brancher eller organisationer og udbudt som indtægtsdækket virksomhed.

Uddannelserne udbudt på åbne hold er deltidsuddannelser, hvor kursisterne følger fagene enten om aftenen eller som dagundervisning en dag hver anden uge. Af hensyn til kursisternes arbejde og privatliv er opbygningen af uddannelserne fleksibel. Fagmodulernes indhold er tilrettelagt, så opgaverne tager udgangspunkt i de studerendes praktiske erfaring og dagligdag. Ledige med ret til seks uger selvvalgt uddannelse udgør en stigende del af det samlede antal kursister.

KEA ledelse/efteruddannelse deltager i to store projekter: EU-projektet **DETAILAKADEMIET** og **DINOVA**, der er støttet af Forsknings- og Innovationsstyrelsen. I Detailakademiet, hvori der deltager 22 detailkæder, udvikler og afprøver parterne målrettede og kompetencegivende uddannelser på flere uddannelsesniveauer til dansk detailhandel med fokus på udvalgsvarerhandlen. KEA har den overordnede projektlederopgave.

DINOVA har til formål at udvikle og afprøve metoder til at anvende medarbejdernes forskelligheder som en innovationskraft. De metoder, der er udviklet i forbindelse med projektet, er i færd med at blive omsat i et e-læringsværktøj, og erfaringerne vil danne grundlag for etableringen af et videncenter for innovationskompetence. Projektet afsluttes juni 2010.

KEA ledelse/efteruddannelser har indgået samarbejdsaftaler og partnerskaber med flere brancheforeninger og interesseorganisationer om efteruddannelse, herunder Dansk Mode & Textil og Konstruktørforeningen.

KEA samarbejder med SOSU-C om akademiuddannelsen i sundhedspraksis, der tilbyder efteruddannelse til SOSU-assistenter. Hertil kommer en ny akademiuddannelse i anvendt velfærdsteknologi, der er udviklet af KEA i samarbejde med SOSU-C, og som ligeledes er en målrettet efteruddannelsesmulighed for SOSU-assistenter. Anvendt velfærdsteknologi forventes udbudt i efteråret 2010.

Fra august 2010 overgår begge akademiuddannelser til KEA. Uddannelserne vil dog stadig blive udbudt på SOSU-C's adresser.



KEA udbyder efteruddannelse indenfor merkantile og tekniske fagområder



FAKTA

UDDANNELSE	STÅ 2009	STÅ 2010 forventet
Akademiuddannelse i ledelse	134	200
Akademiuddannelse i økonomi og ressourceforvaltning	25	45
Akademiuddannelse i HR	19	25
Akademiuddannelse i kommunikation og formidling	14	15
Diplom i ledelse	0	10
Andre	29	35
I ALT	221	330

VIDENCENTER FOR KEA DESIGN/BUSINESS

CENTER FOR RESPONSIBLE DESIGN (CRD) er en del af Videncenter for Design og Business. Videncentret er oprettet af TEKO og KEA design/business med økonomisk støtte fra Undervisningsministeriet. Målet er at samle, skabe og formidle viden om Corporate Social Responsibility, bæredygtigt design og innovation indenfor mode- og livsstilsbranchen. I 2009 har centret fokuseret på udviklingen af en række nye aktiviteter og projekter rettet mod formidling af viden til branchen og udvikling af ny viden til undervisningen. Et centralt projekt er udvikling af online undervisningsmateriale i samarbejde med en række andre uddannelsesinstitutioner, der repræsenterer viden om alle processer fra design til produktion, markedsføring og miljøpåvirkning.

Aktuelt samarbejder CRD med de oprindelige forfattere om en opdatering af **Guidelines – en håndbog om miljø for mode- og livsstilsbranchen**, der udkom i 2001. Projektet støttes af brancheorganisationen Dansk Mode & Textil.

CRD var sammen med en række andre institutioner initiativtager til designkonkurrencen **"Innovating Sustainable Fashion"**, der blev gennemført i samarbejde med Copenhagen Fashion Fairs op til klimatopmødet i december 2009. Såvel samarbejdspartneren, som tidspunktet for begivenheden gav KEA design/business god mediedækning.

På KEA design/business har CRD støttet et virksomhedsprojekt, der blev gennemført i 2009 af en gruppe designteknolog-studerende. Projektets formål var at sætte fokus på bæredygtigt design i en kommerciel kontekst, men stadig med en nytænkende og innovativ vinkel, og førte til en prøvekollektion, der blev udstillet på CPH Vision messen i august 2009.

KEA er i 2009 bevilget midler gennem Erasmus IP-programmet til en sommerskole i Innovating Sustainable Fashion, der skal afholdes over tre uger i 2010. CRD koordinerer sammen med KEA design/business projektet, der har deltagelse af 14 partnerinstitutioner fra ni europæiske lande. Sommerskolen

fokuserer på bæredygtig fashion design, sourcing og marketing, og målet er at skabe et internationalt og tværfagligt miljø, hvor studerende med vejledning fra undervisere kommer med konkrete og innovative bud på implementeringen af bæredygtighed og CSR i design-, produktions- og markedsføringsprocessen.

CRD afholdt med støtte fra Nordisk Ministerråd to netværksmøder med syv nordiske og baltiske partnerinstitutioner på designområdet. Et møde blev afholdt i Tallinn og et i København på design/business-enheden. Målet med møderne var at udveksle erfaringer med arbejdet med bæredygtighed og CSR samt identificere mulighederne for samarbejde i et fremtidigt Nordisk-Baltisk netværk.



Fuldt hus til
Innovating Sustainable Fashion show



Backstage til
Innovating Sustainable Fashion
modeshow

ROSES BY NAT

INNOVATING SUSTAINABLE FASHION

LOUISE BØNSØE DREYER /
PAMELA PEDERSEN /NANNA
TANGAA HANSEN
KEA design/business

Lingerie is an intimate piece of clothing which people rarely buy in secondhand shops. Therefore, we have decided to create a small collection of lingerie with a romantic notion which is biodegradable and contains seeds. Instead of sending the clothes for combustion when they are worn out, and thereby emit unnecessary CO₂, you will be able to bury your clothes in the ground, and let flowers grow.

Seeds from wild roses are particularly hardy and can survive passing through stomachs of cows and sheep, and still have reasonable viability. Although we do not follow the cradle-to-cradle principle by using these seeds, we see it as a step in a sustainable direction.

By planting seeds that will grow into flowers, which release oxygen and new seeds, we have created a positive environmental circle, which continues to produce new seeds. We have chosen to use only organic materials, including crepe and ordinary cotton jersey, woven rush, woven soy silk, woven bamboo silk and paper from teabags produced by Dansk Tefilter A/S. Some of our styles have been dyed yellow by the natural colour found in curry, while the rest are kept in the fabrics' own beautiful white shades. No chemical colour or trim has been used.



TURE



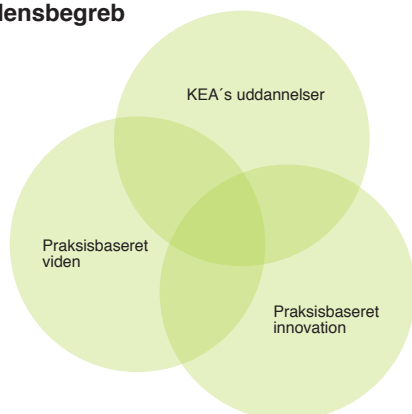
VÆRDIGRUNDLAG OG STRATEGI

PRAKSISBASERING OG VIRKSOMHEDSSAMARBEJDE

KEA's bestyrelse afholdt i januar 2010 et strategiseminar, der markerede indledningen til en proces, der i løbet af foråret vil inddrage KEA's medarbejdere og studerende og forventes afsluttet i juni med vedtagelsen af en strategi og tilhørende plan for den konkrete gennemførelse.

Strategiarbejdet tager afsæt i en overordnet forståelse af erhvervsakademiernes primære opgave: At forene erhvervenes praksisbaserede viden og innovation i relevante og attraktive erhvervsrettede uddannelser. Virksomhederne er KEA's primære interessenter, og udbyggede virksomhedskontakter og opdateret viden om virksomhedernes praksisbaserede viden og innovation er derfor afgørende for KEA's evne til at indfri de politiske målsætninger for dannelsen af erhvervsakademiernes.

KEA's vidensbegreb

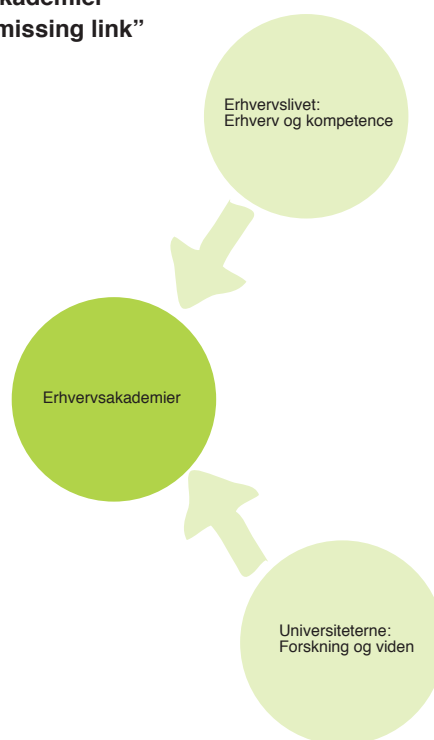


KEA's uddannelser hviler på praksisbaseret viden og innovation, der bliver til på et stort antal overvejende små og mellemstore virksomheder. Den praksisbaserede viden udvikler sig hele tiden i takt med bl.a. den teknologiske og økonomiske udvikling. Disse grundlæggende betingelser betyder, at KEA's virksomhedskontakt ikke (kun) kan ske i form af tætte en-til-en kontakter med virksomheder og brancher, men må baseres på dannelse af netværk med virksomhederne og brancherne. Uddannelsesudvalgene, lærere med deltidsansættelse i virksomhederne og de kontakter, der skabes gennem de studerendes deltagelse i virksomhedspraktik, udgør vigtige elementer i et sådant netværk, men der er en lang række andre muligheder, der skal undersøges og afprøves.

Samtidig skal erhvervsakademiernes have tæt kontakt til

universiteterne og udvikle sin rolle som det led i uddannelsessystemet, der forbinder universiteternes forskningsbaserede viden med erhvervenes praksis og kompetencer. Erhvervsakademiernes skal på den måde ikke kun formidle virksomhedernes egen viden og innovation gennem uddannelserne, men også tilføre virksomhederne ny, forskningsbaseret viden - en funktion, der er kaldt "the missing link" i uddannelsessystemet.

Erhvervsakademier som "the missing link"



Endvidere skal KEA løbende udvikle og forny sin uddannelsesportefølje, dels ved udvikling af helt nye uddannelser, dels ved at skabe bedre sammenhæng og synergi mellem de eksisterende uddannelsesområder i foreningen af teknologi med design, it og business.

KEA prioriterer et godt studiemiljø meget højt. Undervisningen og de fysiske rammer skal være af høj kvalitet, men dette garanterer ikke et godt studiemiljø og skal suppleres af en række andre tiltag: Sociale aktiviteter, støtte til netværksdannelse, vejledning og individuel støtte under og efter uddannelsen. Disse tiltag er genstand for et fælles projekt, der er igangsat i 2009 under

overskriften HR for studerende.

UDDANNELSESUDVALG KEA har i overensstemmelse med vedtægten nedsat i alt otte uddannelsesudvalg. Udvalgene dækker følgende heltidsuddannelser med tilhørende efter- og videreuddannelse:

Bygningskonstruktør

Design teknolog, e-designer og professionsbachelor i design & business

Computer science (datamatiker)

Installatør

Produktionsteknolog

Uddannelserne under KEA medie/it

Professionsbachelor i optometri

Der er endvidere ét samlet udvalg for efter- og videreuddannelserne Ledelse, Innovation, Produkt og produktion, Kommunikation og formidling, Informationsteknologi, International handel og markedsføring, Finansiell rådgivning, HR, Akademiuddannelser uden profil samt Økonomi og ressourcestyring.

Udvalgene er sammensat af repræsentanter fra relevante brancheorganisationer, faglige organisationer og uddannelsesinstitutioner (professionshøjskoler m.v. og repræsentanter for de adgangsgivende uddannelser), virksomheder, der repræsenterer uddannelsens praktikområder, medarbejdere og studerende.

I henhold til vedtægten skal uddannelsesudvalgene rådgive bestyrelse, rektor og ledelse af det pågældende uddannelsesområde om indhold, profil, kvalitet, relevans og regional uddannelsesdækning. Udvalgene skal desuden afgive indstilling om studieordningernes udformning.

Udpegningen af medlemmer til uddannelsesudvalgene er sket i 2009, og 2010 bliver således året, hvor samarbejdet for alvor påbegyndes. I foråret mødes udvalgene til individuelle uddannelsesudvalgsmøder, og i maj samles alle udvalgene til et fælles arrangement i DR Byen. Fællesarrangementet vil være en årligt tilbagevendende begivenhed.

PARTNERSKABER I Lov om erhvervsakademier for videregående uddannelser er der bestemmelser om indgåelse af partnerskaber mellem erhvervsakademier og en eller flere professionshøjskoler. Partnerskabsaftaler skal indgås for

at sikre nye og eksisterende uddannelsers professions- og udviklingsbaseret.

Aftalernes hovedformål er, at:

Tilvejebringe grundlag for udbudsgodkendelse af uddannelser, der er omfattet af partnerskabet

Udvikle nye tekniske og merkantile professionsbacheloruddannelser og tilhørende efter- og videreuddannelser indenfor de fagområder, institutionerne retter sig imod

Sikre en hensigtsmæssig organisering af videncenterfunktioner i tilknytning til de uddannelsesaktiviteter, som partnerskabsaftalen omfatter

De involverede parter bestyrelser tager årligt stilling til aktiviteterne i samarbejdet.

KEA har indgået partnerskabskontrakt med tre institutioner: Professionshøjskolen University College Capitol (UCC), Professionshøjskolen Metropol (UCM) og Ingeniørhøjskolen i København (IHK).

KEA har desuden taget initiativ til at samle de tre partnere og Erhvervsakademiet Copenhagen Business Academy til et samarbejde om områder af fælles interesser på forskellige niveauer, både langsigtet og strategisk gennem udvikling af nye metoder til mediering af praksis og udviklingsbaseret viden, og på kort sigt gennem konkret samarbejde om fx fælles markedsføring.

INTERNATIONALISERING Internationalisering er et højt prioriteret indsatsområde for KEA ud fra flere hensyn. For det første skal internationalisering medvirke til at forny og udvikle uddannelserne gennem mødet mellem danske og udenlandske studerende og lærere og samtidig forberede danske studerende på at færdes i et internationalt miljø. Dernæst skal uddannelsesinstitutionerne bidrage til virksomhedernes adgang til kvalificeret arbejdskraft ved at tiltrække dygtige og motiverede udenlandske studerende, der efter endt uddannelse forbliver i regionen og dermed udgør en del af virksomhedernes rekrutteringsbase. Endelig er et levende internationalt miljø et væsentligt parameter i institutionernes indbyrdes konkurrence om de studerende.

KEA udbyder i alt 5 internationale uddannelser og modtager hvert semester omkring 90 udenlandske studerende på studieophold, ligesom godt 50 danske studerende deltager i studieophold i udlandet. Herudover er der på mange af uddannelserne tradition for studierejser og studieophold af kortere varighed, både for studerende og lærere. For danske studerende er KEA's målsætning, at mindst 10% af de studerende deltager i studieophold i udlandet i 2012.

Internationaliseringsområdet varetages af KEA's internationale udvalg, der har udarbejdet en overordnet strategi for det internationale arbejde og en plan for markedsføring af de internationale uddannelser i udlandet, ligesom der i samarbejde med kommunikationsenheden er udarbejdet engelsksprogede brochurer og materiale til messestande og arbejdet med bredere markedsføring af KEA via web. KEA har i løbet af efteråret været repræsenteret på syv messer i udlandet, og generelt har der været stor interesse for KEA's uddannelser.

Ud fra hensynet til virksomhedernes forsyning af kvalificeret

arbejdskraft er strategien at rekruttere udenlandske studerende primært i Øresundsregionen, de nordiske lande generelt og Baltikum. Sekundært sættes der på at rekruttere studerende fra EU-lande i Østeuropa, ligesom BRIK-landene (Brasilien, Rusland, Indien og Kina) er interessante for KEA. Rekruttering fra udvalgte lande og områder i Afrika som led i Danmarks udviklingsbistand og i overensstemmelse med Danidas prioriteringer er ligeledes en mulighed.

UDVIKLINGSKONTRAKT Udviklingskontrakter er et styringsinstrument, hvorigennem Undervisningsministeriet understøtter uddannelsesinstitutionernes strategiske arbejde. Alle udviklingskontrakter for erhvervsakademier indeholder konkrete mål under følgende hovedmålsætninger:

Høj faglig kvalitet

Uddannelse til flere

Udviklingsorienterede institutioner

Effektiv institutionsdrift

De fire målsætninger angiver de indsatsområder, indenfor hvilke kontraktens konkrete mål skal realiseres. Realiseringen af målene fastsættes via resultatkrav, indikatorer og milepæle. Fastsættelse af disse sker i dialog med Undervisningsministeriet og KEA's bestyrelse.

For at sikre en høj faglig kvalitet har KEA - udover det løbende kvalitetsarbejde - udarbejdet et særligt kvalitetssystem. Dette skal bl.a. sikre, at der foretages en systematisk vurdering og måling af uddannelserne relevans for aftagerne af dimittenderne, dvs. erhvervslivet. Hertil kommer, at hele den omfattende



akkrediteringsproces, KEA har gennemført i 2009, jf. følgende side, indebærer en grundig og systematisk gennemgang og dokumentation af uddannelsernes kvalitet.

Målsætningen om uddannelse er udmøntet i et konkret mål om, at 50% af en ungdomsårgang skal gennemføre en videregående uddannelse. Dette mål vil KEA bidrage til ved at forøge antallet af studerende gennem dels øget optag (herunder til nye uddannelser), dels højere gennemførelse. Som det fremgår andetsteds i denne rapport, har søgningen været stigende i 2009, og denne tendens forventes at fortsætte i 2010.

KEA skal være en udviklingsorienteret institution, der bl.a. skal udvikle overbygningsuddannelser og diplomuddannelser til de eksisterende akademiuddannelser. Udviklingsperspektivet tilgodeses endvidere ved, at lærerne involveres systematisk i udviklingsprojekter og ved en øgetsatsning på internationalisering. Endelig har KEA for at opnå en effektiv institutionsdrift indgået aftale om deltagelse i et administrativt fællesskab med CPH WEST som værtsinstitution fra 1. juli 2009. KEA's egen administrative bemanning er tilsvarende begrænset.

Kontraktens fire indsatsområder udmøntes i rektors resultatkontrakt og er også gennemgående i studierektorernes kontrakter. Udviklingskontrakten gælder fra 1. januar 2009 til 31. december 2009 og afrapporteres i marts måned 2010.



AKKREDITERING AF NYE UDDANNELSER/USBUDSAKKREDITERING 2009

NIVEAU	NAVN	AKKREDITERING	USBUDSSTED
Professionsbachelor	Produktudvikling og teknisk integration	Uddannelse/udbud	Prinsesse Charlottes Gade
Professionsbachelor	E-konceptudvikling	Uddannelse/udbud	Lygten
Professionsbachelor	Design & Business	Uddannelse/udbud	Landskronagade
Professionsbachelor	Webudvikling	Udbud	Landskronagade/Lygten
Professionsbachelor	Softwareudvikling	Udbud	Landskronagade/Lygten
Erhvervsakademiuddannelse	Automationsteknolog	Uddannelse/udbud	Stæhr Johansens Vej
Erhvervsakademiuddannelse	Energiteknolog	Uddannelse/udbud	Stæhr Johansens Vej
Videregående voksenuddannelse	HR	Uddannelse/udbud	Vejlebrovej

AKTUELLE AKKREDITERINGSANSØGNINGER

NIVEAU	NAVN	AKKREDITERING	USBUDSSTED
Diplom	Ledelse	Udbud	Landskronagade/Vejlebrovej
Diplom	Design & Business	Uddannelse/udbud	Landskronagade
Diplom	Webudvikling	Udbud	Landskronagade/Lygten
Videregående voksenuddannelse	Retail	Udbud	Ballerup

AKKREDITERING Akkrediteringsprocessen omfatter principielt alle uddannelser, både nye og eksisterende. For nye uddannelser skal ansøgningen først igennem en såkaldt screening i Undervisningsministeriet, der foretager en foreløbig og overordnet vurdering af behovet for den pågældende uddannelse. Hvis denne falder positivt ud, indsendes ansøgning om akkreditering til Danmarks Evalueringsinstitut, der efter behandling videresender ansøgningen til Akkrediteringsrådet. Eksisterende uddannelser skal med mellemrum genakkrediteres.

Akkreditering gives enten til uddannelsen (uddannelsesakkreditering), uden at dette automatisk giver institutionen ret eller pligt til at udbyde uddannelse, eller til at udbyde en uddannelse, der allerede er akkrediteret. I alle tilfælde indgår en grundig vurdering af uddannelseskvalitet og arbejdsmarkedets behov.

I 2009 har KEA selv udviklet og opnået uddannelsesakkreditering til tre helt nye professionsbacheloruddannelser, og to erhvervsakademiuddannelser. Alle uddannelser er udarbejdet i samarbejde med især jyske erhvervsakademier. Desuden er KEA akkrediteret til udbud af yderligere to professionsbacheloruddannelser og en videregående voksenuddannelse, jf. oversigten ovenfor.

Der skal ansøges om udbud til hvert enkelt uddannelsessted og for nye uddannelser både uddannelses- og udbudsakkreditering. Der er indsendt i alt 16 ansøgninger i 2009 og opnået positiv akkreditering, således at KEA samlet er akkrediteret til følgende:

15 professionsbacheloruddannelser
(5 uddannelser, 10 udbud)

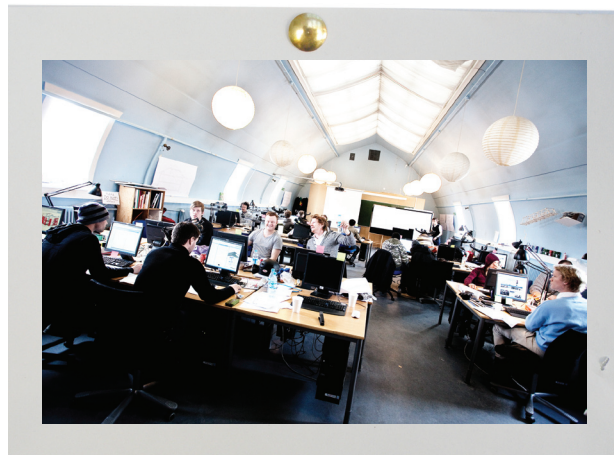
4 erhvervsakademiuddannelser
(2 uddannelser, 2 udbud)

2 videregående voksenuddannelser
(1 uddannelse, 1 udbud)

Akkreditering er en kontinuerlig proces, hvilket betyder, at KEA deltager i en ny akkrediteringsproces. Der er i øjeblikket syv ansøgninger til behandling i Danmarks Evalueringsinstitut. Alle de nye ansøgninger er fra KEA ledelse/efteruddannelse.

MILJØ OG FYSISKE RAMMER Som selvejende institution inden for den offentlige forvaltning har KEA en særlig forpligtelse til at bidrage til opfyldelse af samfundets overordnede målsætninger om bl.a. bæredygtighed og nedbringelse af CO₂-udslip. KEA's miljøprofil kommer til udtryk både i uddannelsernes indhold og i KEA's konkrete miljøpåvirkning som institution.

Miljøaspektet skal tænkes ind som et integreret element på alle uddannelser, men på kort sigt er det især relevant for mange uddannelser indenfor KEA byggeri/produktion og KEA design/business. Energiteknolog er i sit indhold orienteret mod effektivisering og styring af energiforbrug, men også på bygningskonstruktøruddannelsen arbejder de studerende med bæredygtig produktion, "vugge til vugge", reduktion af energiforbrug og "passivhuse" som en del af deres projekter,



og videncenteret **Center for Responsible Design** under KEA design/business har fokus på bæredygtigt design og innovation indenfor mode- og livsstilsbranchen.

I forbindelse med KEA's overtagelse af bygningerne på Prinsesse Charlottes Gade har den lokale ledelse tilmeldt sig som såkaldt **Klima PLUS virksomhed**. Formålet er at nedbringe CO₂-udslippet fra Prinsesse Charlottes Gade væsentligt i løbet af de næste år i forbindelse med en planlagt renovering og samtidig anvende projektet som en case i undervisningen. I slutningen af 2009 er der udarbejdet en energirapport over bygningerne, og arbejdet med nedbringelse af energiforbruget er ved at gå i gang. Indsatsen vil komme til at omfatte små og store ændringer, både tekniske og adfærdsmæssige. KEA vil i forbindelse med udarbejdelse af den obligatoriske vedligeholdelsesplan for bygningerne udarbejde en selvstændig plan for reduktion af energiforbruget i alle KEA's bygninger.

Den aktuelle **lokalisering** af KEA's uddannelser er bestemt af de bygninger og lejemål, KEA har overtaget fra de stiftende erhvervsskoler. På kort og mellemlangt sigt er det hensigten at bevare en lokalisering baseret på tre hovedskoler (Prinsesse Charlottes Gade, Landskronagade og Lygten) med et antal satellitter – både lejemål og egne ejendomme. Behovet for ekstra lokaler som følge af den stigende søgning til uddannelserne vil i første omgang søges afhjulpet gennem lejemål, men det undersøges samtidig, om det på lidt længere sigt vil være økonomisk og uddannelsesmæssigt fordelagtigt at samle mange uddannelser i en central campus. Det bemærkes i den

forbindelse, at ejendommen Prinsesse Charlottes Gade er belagt med hjemfaldspligt til Københavns Kommune og således ikke kan afhændes. Deltidsuddannelser vil fortsat skulle udbydes i lejede lokaler i Ballerup og Ishøj.

KEA råder på nuværende tidspunkt over mindre end 10 m² pr. studerende, hvilket medfører trængsel og et stort pres på lokalerne, men samtidig sikrer en effektiv udnyttelse af lokalemassen. Uanset om lokaleovervejelserne fører til en campusløsning eller ej, er det KEA's målsætning at fastholde en effektiv lokaleudnyttelse, men til gengæld tilbyde de studerende og ansatte et spændende og stimulerende undervisningsmiljø, hvor de fysiske rammer, undervisningsudstyr og inventar er af høj kvalitet, og hvor der er gode vilkår for et levende studentsocialt miljø.



BEGIVENHEDER Etableringen af KEA har præget begivenhederne i 2009. Åbningsreceptionen i august var den officielle markering af KEA's etablering. Det var et vellykket arrangement og med til at skabe fælles forståelse hos medarbejdere og studerende at høre om forventningerne til KEA fra daværende undervisningsminister Bertel Haarder og direktør for DI Lars Goldschmidt.

Til medarbejderfesten i Politikens Hus i august fik alle KEA's 300 medarbejdere for første gang lejlighed til at møde hinanden, og i oktober var det de studerendes tur til at fejre KEA. Dette blev gjort med manér på VEGA i København med optræden af Trentemøller, Lucy Love, Le Gammeltoft og mange flere. Det såkaldte **Release Party** samlede for første gang studerende fra alle uddannelsesområder.

I 2010 fortsatte KEA på de indre linjer med et strategiseminar for bestyrelsen i januar. Strategiprocesen sker i dialog med interne og eksterne parter og skal være afsluttet til bestyrelsesmødet i juni.

2010 bliver også året, hvor KEA igangsætter samarbejdet med uddannelsesudvalgene. I løbet af vinteren har udvalgene mødt hinanden for første gang, og i maj samles alle udvalgene til et fælles arrangement i DR Byen. Her vil udvalgene i fællesskab sætte fokus på fremtidens kompetencebehov.

I september inviterer KEA igen til DR Byen til en årsfest for eksterne samarbejdspartnere, hvor KEA medie/it har fået frie hænder til den kunstneriske udformning. Endelig er der i september planlagt en sommerfest for alle medarbejdere.

EVALUERING 2013 I forbindelse med dannelsen af erhvervsakademierne blev det samtidig besluttet, at der i 2013 skal foretages en ekstern evaluering af erhvervsakademierne og deres funktion som vækstlag samt af deres udvikling af tekniske og merkantile videregående uddannelser.

I evalueringen indgår en vurdering af:

Erhvervsakademiets samspil med professionshøjskoler, ingeniørhøjskoler og universiteter (partnerskabsaftaler)

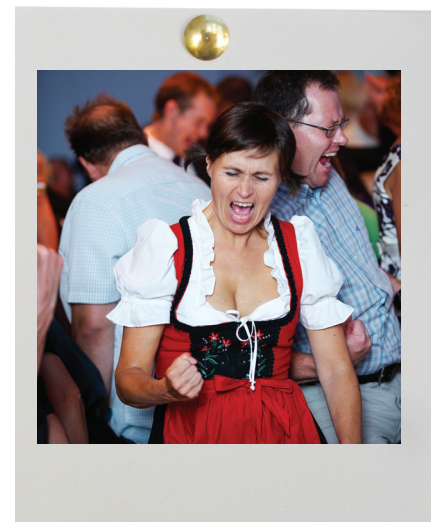
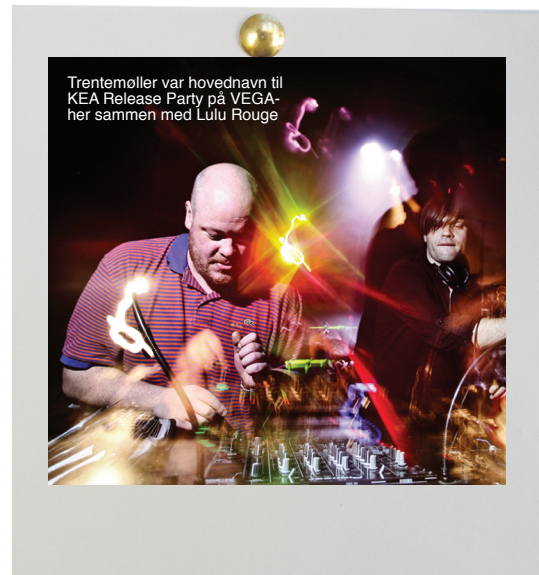
Konsekvenserne for erhvervsskolesektoren og erhvervsuddannelserne m.v. af etableringen af selvstændige erhvervsakademier

Hensigtsmæssigheden og bæredygtigheden af de opnåede resultater.

En positiv evaluering i 2013 sikrer ikke automatisk mulighed for at fortsætte som selvstændig institution med egne professionsbacheloruddannelser. Udgangspunktet er således, at erhvervsakademiet kan vælge enten at fusionere med en professionshøjskole eller forblive selvstændig institution og samtidig overlade sine professionsbacheloruddannelser til professionshøjskolen.

KEA støtter den strategi i forhold til evalueringen, som erhvervsakademiernes rektorkollegium har formuleret:

"Akademierne skal i 2013 repræsentere et stærkt, synligt, sammenhængende og fleksibelt, landsdækkende system af korte



og mellemlange videregående uddannelser, som har det fælles særkende, at uddannelserne udvikles og gennemføres i et tæt samspil med de erhverv og professioner, som uddannelserne retter sig mod.

Dette nye system skal i sin profil have et stærkt og synligt slægt-skab med de ungdomsuddannelser, som i erhvervsskolesektoren retter sig mod de samme erhverv og professioner. Ligeledes skal disse erhverv og professioners ejerskab for egne ungdoms- og videregående uddannelser have en fremtrædende plads i profileringen”.

Erhvervsakademierne skal også efter 2015 kunne fortsætte som en selvstændig institutionssektor med tæt sammenhæng til erhvervsskolesektoren og et forsat udbud af bachelor- og diplomuddannelser i partnerskab med professionshøjskolerne.

KEA's målsætning er således at fortsætte som selvstændig institution med uddannelser på bachelorniveau også efter 2015.

ÅRSREGNSKAB

ANVENDT REGNSKABSPRAKSIS

Årsrapporten for Københavns Erhvervsakademi (KEA) er aflagt i overensstemmelse med bekendtgørelse nr. 1290 af 12. december 2008 om regnskab for erhvervsakademier for videregående uddannelser (regnskabsbekendtgørelsen). Regnskabsbekendtgørelsen fastlægger, at årsrapporten skal udarbejdes i overensstemmelse med reglerne i årsregnskabsloven for store virksomheder i klasse C med undtagelse af de paragraffer, der særskilt er anført i regnskabsbekendtgørelsen.

2009 er det første år med egentlig aktivitet for skolen. I henhold til regnskabsbekendtgørelsen skal sammenligningstal for den aktivitet, der blev gennemført i 2008, ikke medtages. Til sammenligningstal for balanceposterne er medtaget tallene fra åbningsbalancen i forbindelse med spaltningen pr. 1. januar 2009.

Efter årsregnskabslovens § 99a skal regnskaber, der aflægges efter reglerne for virksomheder i klasse C, medtage en redegørelse for samfundsansvar i ledelsesberetningen. Undervisningsministeriet stiller dog ikke krav herom, jf. Undervisningsministeriets mødereferat af 17. december 2009. KEA har med henvisning hertil undladt at medtage en redegørelse for samfundsansvar.

For 2009 har registreringerne i KEA's administrative systemer kun muliggjort fordeling af årsværk på hovedformål (undervisning og andre formål), ligesom det kun har været muligt at opgøre antal internationale studerende fra tredjelande. Dette betyder, at det for 2009 ikke er muligt at beregne en del af de nøgletal, der kræves i regnskabsbekendtgørelsen.

GENERELT OM INDREGNING OG MÅLING

Aktiver indregnes i balancen, når det som følge af en tidligere begivenhed er sandsynligt, at fremtidige økonomiske fordele vil tilflyde skolen, og aktivets værdi kan måles pålideligt.

Forpligtelser indregnes i balancen, når skolen som følge af en tidligere begivenhed har en retlig eller faktisk forpligtelse, og det er sandsynligt, at fremtidige økonomiske fordele vil fragå skolen, og forpligtelsens værdi kan måles pålideligt.

Ved første indregning måles aktiver og forpligtelser til kostpris. Måling efter første indregning sker som beskrevet for hver enkelt regnskabspost nedenfor.

Ved indregning og måling tages hensyn til forudsigelige risici og tab, der fremkommer, inden årsrapporten aflægges, og som be- eller afkræfter forhold, der eksisterede på balancedagen.

I resultatopgørelsen indregnes indtægter, i takt med at de indtjenes, mens omkostninger indregnes med de beløb, der vedrører regnskabsåret. Værdireguleringer af finansielle aktiver og forpligtelser indregnes i resultatopgørelsen som finansielle indtægter eller finansielle omkostninger.

OMREGNING AF FREMMED VALUTA

Tilgodehavender, gældsforpligtelser og andre monetære poster i fremmed valuta, som ikke er afregnet på balancedagen, omregnes til balancedagens valutakurs. Materielle og immaterielle anlægsaktiver, varebeholdninger og andre ikke-monetære aktiver, der er købt i fremmed valuta, omregnes til historiske kurser.

RESULTATOPGØRELSEN

STATSTILSKUD, DELTAGERBETALING SAMT ANDRE INDTÆGTER MV.

Statstilskud indregnes, i takt med at skolen modtager statstilskud fra Undervisningsministeriet for finansåret. Statstilskud, der vedrører andre periode, periodiseres.

En række tilskud til eksempelvis fællesomkostninger udbetales tidsmæssigt forskudt i forhold til aktiviteten. Disse tilskud indregnes i det finansår, som Undervisningsministeriet henfører tilskuddet til udbetalingsmæssigt – dvs. Finanslovsåret.

Deltagerbetaling og andre indtægter indregnes i resultatopgørelsen, når levering af ydelsen mv. til køber har fundet sted. Deltagerbetaling og andre indtægter periodiseres, hvilket vil sige, at indtægterne indregnes i det relevante regnskabsår, uanset hvornår betalingen er modtaget.

OMKOSTNINGER GENERELT

Omkostninger indregnes i takt med affoldelsen. Omkostningerne omfatter de omkostninger, der er medgået til at opnå årets omsætning (indtægter), herunder løn og andre lønafhængige omkostninger, afskrivninger og øvrige omkostninger.

Omkostningerne er fordelt på formålene:

Undervisningens gennemførelse
Markedsføring
Ledelse og administration
Bygningsdrift
Aktiviteter med særlige tilskud.

Omkostningerne er så vidt muligt henført direkte til de enkelte formål. Hvor det ikke har været muligt at henføre omkostningerne direkte, er der anvendt fordelingsnøgler.

FINANSIELLE INDTÆGTER

Finansielle indtægter omfatter renteindtægter, realiserede og urealiserede kursgevinster vedrørende værdipapirer, kontantrabatter mv.

FINANSIELLE OMKOSTNINGER

Finansielle omkostninger omfatter renteomkostninger, herunder rentedelen af finansielle leasingydelse og andre finansielle omkostninger samt amortisationstillæg/-fradrag vedrørende prioritetsgæld, samt realiserede og urealiserede kurstab vedrørende værdipapirer.

EKSTRAORDINÆRE POSTER

Ekstraordinære poster omfatter indtægter og omkostninger, der hidrører fra begivenheder, som ikke hører under skolens ordinære drift, og som derfor ikke forventes at være tilbagevendende.

BALANCEN

MATERIELLE ANLÆGSAKTIVER

Grunde og bygninger, undervisningsudstyr, andet udstyr og inventar samt indretning af lejede lokaler måles til kostpris med fradrag af akkumulerede af- og nedskrivninger. Der afskrives ikke på grunde. Finansieringsomkostninger i opførelsesperioden er medtaget i værdiansættelsen.

Kostprisen omfatter anskaffelsesprisen og omkostninger direkte tilknyttet anskaffelsen samt omkostninger til klargøring af aktivet indtil det tidspunkt, hvor aktivet er klar til at blive taget i brug.

Renteomkostninger på lån til finansiering af fremstilling af materielle anlægsaktiver indregnes i kostprisen, såfremt de vedrører fremstillingsperioden. Alle øvrige finansieringsomkostninger indregnes i resultatopgørelsen.

Afskrivningsgrundlaget er kostpris med fradrag af forventet restværdi efter afsluttet brugstid. Restværdien udgør maksimalt 50 pct. af værdien ved første indregning. Der foretages lineære afskrivninger baseret på følgende vurdering af aktivernes forventede brugstider:

Bygninger med fradrag af anslået scrapværdi	50 år
Almindelige og særlige installationer	10-20 år
Indretning af lejede lokaler	lejemålets løbetid (dog maksimalt 10 år)
Undervisningsudstyr	3-5 år
Inventar og andet udstyr	3-20 år

Afskrivninger indregnes i resultatopgørelsen under henholdsvis undervisningens gennemførelse, ledelse og administration, bygningsdrift samt aktiviteter med særlige tilskud.

Aktiver med en kostpris under 25.000 kr. ekskl. moms pr. enhed indregnes som omkostninger i resultatopgørelsen på anskaffelsestidspunktet.

Materielle anlægsaktiver nedskrives til genindvindingsværdi, såfremt denne er lavere end den regnskabsmæssige værdi.

Fortjeneste og tab ved afhændelse af materielle anlægsaktiver opgøres som forskellen mellem salgsprisen med fradrag af salgskostninger og den regnskabsmæssige værdi på salgstidspunktet. Fortjeneste eller tab indregnes i resultatopgørelsen sammen med af- og nedskrivninger eller under andre driftsindtægter, i det omfang salgsprisen overstiger den oprindelige kostpris.

FINANSIELLE ANLÆGSAKTIVER

Deposita måles til dagspris, og hvor denne ikke kan opgøres, til kostpris.

TILGODEHAVENDER

Tilgodehavender måles til amortiseret kostpris, der sædvanligvis svarer til nominal værdi, med fradrag af nedskrivninger til imødegåelse af forventede tab.

Eksternt finansierede projekter måles til værdien af det på balancedagen udførte arbejde. Værdien måles på baggrund af færdiggørelsesgraden og de samlede forventede indtægter på det enkelte igangværende arbejde. Færdiggørelsesgraden for det enkelte projekt er normalt beregnet som forholdet mellem det anvendte ressourceforbrug og det totale budgetterede ressourceforbrug. For enkelte projekter, hvor ressourceforbruget ikke kan anvendes som grundlag, er der i stedet benyttet forholdet mellem afsluttede delaktiviteter og de samlede delaktiviteter for det enkelte projekt.

Det enkelte igangværende arbejde indregnes i balancen under tilgodehavender eller gældsforpligtelser afhængig af, om nettoværdien, opgjort som salgssummen med fradrag af modtagne forudbetalinger, er positiv eller negativ.

PERIODEAFGRÆNSNINGSPOSTER

Periodeafgrænsningsposter indregnet under aktiver omfatter afholdte omkostninger, der vedrører efterfølgende regnskabsår. Periodeafgrænsningsposter måles til amortiseret kostpris, der sædvanligvis svarer til nominal værdi.

EGENKAPITAL

I henhold til Undervisningsministeriets vejledning af 11. november 1992 opdeles egenkapitalen på følgende måde:

Egenkapital pr. 31.12.1990, opgjort i henhold til bekendtgørelse nr. 774 af 19.11.1990 om selvejende uddannelsesinstitutioners formueopgørelse pr. 31.12.1990 mv. (vedrører den andel af egenkapitalen, der i tilfælde af institutionens ophør skal anvendes i henhold til institutionens vedtægter).

Egenkapital i øvrigt (omfatter opskrivningshenlæggelser, markedsværdi af finansielle instrumenter til sikring af fremtidige transaktioner og egenkapital i øvrigt) omfatter de akkumulerede overskud siden skolens (inkl. de indfusionerede institutioners akkumulerede resultater) overgang til selveje (vedrører den

andel af egenkapitalen, der i tilfælde af skolens ophør skal anvendes til undervisnings- og uddannelsesformål efter Undervisningsministerens bestemmelse).

LANGFRISTEDE GÆLDSFORPLIGTELSE

Langfristede gældsforpligtelser omfatter prioritetsgæld til realkreditinstitutter, gæld til stat og til kommuner. Langfristede gældsforpligtelser måles på tidspunktet for lånoptagelse til kostpris, svarende til det modtagne provenu efter fradrag af afholdte transaktionsomkostninger. Efterfølgende måles langfristede gældsforpligtelser til amortiseret kostpris, svarende til den kapitaliserede værdi ved anvendelse af den effektive rentes metode.

ANDRE FINANSIELLE FORPLIGTELSE

Andre finansielle forpligtelser indregnes til amortiseret kostpris, der sædvanligvis svarer til nominal værdi.

PERIODEAFGRÆNSNINGSPOSTER

Periodeafgrænsningsposter indregnet under forpligtelser omfatter modtagne indtægter til resultatføring i efterfølgende regnskabsår. Periodeafgrænsningsposter måles til amortiseret kostpris, der sædvanligvis svarer til nominal værdi.

PENGESTRØMSOPGØRELSEN

Pengestrømsopgørelsen for skolen præsenteres efter den indirekte metode og viser pengestrømme vedrørende drift, investeringer og finansiering samt skolen likvider ved årets begyndelse og slutning.

Pengestrømme vedrørende driftsaktiviteter opgøres som driftsresultatet reguleret for ikke-kontante driftsposter samt ændring i driftskapital.

Pengestrømme vedrørende investeringsaktiviteter omfatter betalinger i forbindelse med køb og salg af immaterielle, materielle og finansielle anlægsaktiver.

Pengestrømme vedrørende finansieringsaktiviteter omfatter optagelse af lån samt afdrag på rentebærende gæld.

Likvider omfatter likvide beholdninger og værdipapirer.

RESULTATOPGØRELSE FOR 2009

	NOTE	2009 KR
Statstilskud	1	173.539.536
Deltagerbetaling og andre indtægter	2	<u>39.881.783</u>
Omsætning i alt		<u>213.421.319</u>
Undervisningens gennemførelse	3	-139.879.019
Markedsføring	4	-1.137.987
Ledelse og administration	5	-33.468.733
Bygningsdrift	6	-27.838.232
Aktiviteter med særlige tilskud	7	<u>-3.329.147</u>
Driftsomkostninger i alt		<u>-205.653.028</u>
Driftsresultat		<u>7.768.291</u>
Finansielle indtægter	8	589.289
Finansielle omkostninger	9	<u>-287.036</u>
Finansielle poster i alt		<u>302.253</u>
Driftsresultat før ekstraordinære poster		<u>8.070.544</u>
Reguleringer vedrørende BEC		<u>432.521</u>
Ekstraordinære indtægter i alt		<u>432.521</u>
ÅRETS RESULTAT		<u>8.503.065</u>
Resultatdisponering		<u>8.503.065</u>
Overført til egenkapital i øvrigt		

BALANCE PR. 31.12.2009

	NOTE	31.12.2009 KR	ÅBNINGSBALANCE 01.01.2009 KR
Indretning af lejede lokaler		1.235.098	937.390
Grunde og bygninger		159.957.945	30.195.000
Anlægsaktiver under opførelse		888.573	0
Undervisningsudstyr		5.098.684	453.196
Andet udstyr og inventar		<u>1.983.543</u>	<u>1.939.228</u>
Materielle anlægsaktiver	10	<u>169.163.843</u>	<u>33.524.814</u>
Deposita		<u>3.918.959</u>	<u>1.611.884</u>
Finansielle anlægsaktiver	11	<u>3.918.959</u>	<u>1.611.884</u>
Anlægsaktiver		<u>173.082.802</u>	<u>35.136.698</u>
Debitorer		4.169.036	2.602.563
Mellemregning med Undervisningsministeriet		2.526.832	2.842.693
Andre tilgodehavender		17.893.944	4.231.400
Periodeafgrænsningsposter		<u>551.326</u>	<u>282.100</u>
Tilgodehavender		<u>25.141.138</u>	<u>9.958.756</u>
Likvide beholdninger		<u>39.302.025</u>	<u>34.498.928</u>
Omsætningsaktiver		<u>64.443.163</u>	<u>44.457.684</u>
AKTIVER		<u>237.525.965</u>	<u>79.594.382</u>

	NOTE	31.12.2009 KR	ÅBNINGSBALANCE 01.01.2009 KR
Egenkapital pr. 31.12.1990		545.590	545.590
Egenkapital i øvrigt		<u>88.457.874</u>	<u>882.141</u>
Egenkapital		<u>89.003.464</u>	<u>1.427.731</u>
Realkreditgæld		<u>65.444.302</u>	<u>23.699.097</u>
Langfristede gældsforpligtelser	13	<u>65.444.302</u>	<u>23.699.097</u>
Kortfristet del af langsigtede gældsforpligtelser		807.161	600.000
Skyldig løn		5.471.464	117.250
Feriepengeforpligtelse		15.821.689	2.318.000
Kreditorer		11.448.289	3.964.822
Mellemregning med Undervisningsministeriet		313.762	8.658.035
Andre kortfristede gældsforpligtelser		6.465.980	8.261.976
Periodeafgrænsningsposter		<u>42.749.854</u>	<u>30.547.471</u>
Kortfristede gældsforpligtelser		<u>83.078.199</u>	<u>54.467.554</u>
Gældsforpligtelser		<u>148.522.501</u>	<u>78.166.651</u>
PASSIVER		<u>237.525.965</u>	<u>79.594.382</u>
Pantsætninger	14		
Andre forpligtelser	15		
Øvrige noter	16-18		

PENGESTRØMSOPGØRELSE FOR 2009

	2009 KR
Årets resultat	8.503.065
Regulering af pengestrømsforhold:	
Afskrivninger og andre ikke-kontante driftsposter	3.499.711
Regnskabsmæssige reguleringer	<u>980.677</u>
Pengestrømme fra driftsaktivitet før driftskapitalændringer	12.983.453
Driftskapitalændringer:	
Ændring i driftskapital vedrørende tilgodehavender	-15.850.222
Ændring i driftskapital vedrørende kortfristede gældsforpligtelser mv.	<u>20.085.829</u>
Pengestrømme fra driftsaktivitet	<u>17.219.060</u>
Køb af materielle anlægsaktiver	-8.301.985
Køb af finansielle anlægsaktiver	<u>-2.153.344</u>
Pengestrømme fra investeringsaktivitet	<u>-10.455.329</u>
Tilbagebetaling af gældsforpligtelser	-607.634
Indfrielse af nettosikringsinstrumenter	<u>-1.353.000</u>
Pengestrømme fra finansieringsaktivitet	<u>-1.960.634</u>
Ændring i likviditet	4.803.097
Likvider 01.01.2009	34.498.928
LIKVIDER 31.12.2009	<u><u>39.302.025</u></u>

NOTER

	2009 KR
1. Statstilskud	
Undervisningstaxameter	138.013.517
Fællesudgiftsindsud	16.886.995
Bygningstaxametertilskud	8.754.100
Særlige tilskud	<u>9.884.924</u>
	<u>173.539.536</u>
2. Deltagerbetaling og andre indtægter	
Deltagerbetalinger, uddannelser	35.478.674
Anden ekstern rekvirentbetaling	1.996.514
Andre indtægter	<u>2.406.595</u>
	<u>39.881.783</u>
3. Undervisningens gennemførelse	
Personaleomkostninger	108.107.314
Øvrige omkostninger	31.771.705
Afskrivninger	<u>0</u>
	<u>139.879.019</u>
4. Markedsføring	
Øvrige omkostninger	<u>1.137.897</u>
5. Ledelse og administration	
Personaleomkostninger	14.082.564
Øvrige omkostninger	19.386.169
Afskrivninger	0
	<u>33.468.733</u>

	2009 KR
6. Bygningsdrift	
Personaleomkostninger	2.326.252
Øvrige omkostninger	23.612.334
Afskrivninger	<u>1.899.646</u>
	<u>27.838.232</u>
7. Aktiviteter med særlige tilskud	
Personaleomkostninger	695.125
Øvrige omkostninger	2.634.022
Afskrivninger	<u>0</u>
	<u>3.329.147</u>
8. Finansielle indtægter	
Renteindtægter og andre finansielle indtægter	<u>589.289</u>
9. Finansielle omkostninger	
Renteomkostninger og andre finansielle omkostninger	13.395
Renter af prioritetsgæld	<u>273.641</u>
	<u>287.036</u>

	INDRETNING AF LEJEDE LOKALER	GRUNDE OG BYGNINGER	ANLÆGSAKTIVER UNDER OPFØRELSE	UNDERVISNINGS- UDSTYR	ANDET Udstyr OG INVENTAR
	KR	KR	KR	KR	KR
10. Materielle anlægsaktiver					
Kostpris 01.01.2009	937.390	30.195.000	0	453.196	1.939.228
Tilgang ved spaltning	0	130.162.717	0	0	702.172
Tilgang ved køb	988.435	0	888.573	6.339.486	85.491
Korrektion til anskaffelssum	<u>0</u>	<u>-8.134</u>	<u>0</u>	<u>0</u>	<u>0</u>
Kostpris 31.12.2009	<u>1.925.825</u>	<u>160.329.583</u>	<u>888.573</u>	<u>6.792.682</u>	<u>2.726.891</u>
Af- og nedskrivninger 01.01.2009	0	0	0	0	0
Årets af- og nedskrivninger	<u>-690.727</u>	<u>-371.638</u>	<u>0</u>	<u>-1.693.998</u>	<u>-743.348</u>
Af- og nedskrivninger 31.12.2009	<u>-690.727</u>	<u>-371.638</u>	<u>0</u>	<u>-1.693.998</u>	<u>-743.348</u>
Regnskabsmæssig værdi 31.12.2009	<u>1.235.098</u>	<u>159.957.945</u>	<u>888.573</u>	<u>5.098.684</u>	<u>1.983.543</u>

På KEA's ejendom beliggende Prinsesse Charlottes Gade er der fuld hjemfaldsforpligtelse til Københavns Kommune, hvis ejendommen ikke bliver drevet som uddannelsesinstitution.

KR

Offentlig vurdering af grunde og bygninger 01.10.2008

325.000.000

	DEPOSITA
	KR
11. Finansielle anlægsaktiver	
Kostpris 01.01.2009	1.611.884
Tilgang ved spaltning	153.731
Tilgang i øvrigt	<u>2.153.344</u>
Regnskabsmæssig værdi 31.12.2009	<u>3.918.959</u>
	KR
12. Egenkapital	
Egenkapital 31.12.1990	
Saldo 01.01.2009	545.590
Tilgang	<u>0</u>
Egenkapital 31.12.1990 pr. 31.12.2009	<u>545.590</u>
Egenkapital i øvrigt	
Saldo 01.01.2009	882.141
Reguleringer ved åbningsbalancen	-667.840
Tilgang ved spaltning 31.12.2009	79.740.508
Årets resultat	<u>8.503.065</u>
Egenkapital i øvrigt 31.12.2009	<u>88.457.874</u>
Egenkapital i alt 31.12.2009	<u>89.003.464</u>

	FORFALD INDEN FOR 1 ÅR	FORFALD EFTER 1 ÅR	AMORTISERET GÆLD I ALT	NOMINEL GÆLD I ALT
	KR	KR	KR	KR
13. Langfristede gældsforpligtelser				
Realkreditlån	<u>807.161</u>	<u>65.444.302</u>	<u>66.251.463</u>	<u>66.251.463</u>
Langfristede gældsforpligtelser 31.12.2009	<u>807.161</u>	<u>65.444.302</u>	<u>66.251.463</u>	<u>66.251.463</u>
Efter mere end 5 år forfalder		<u>62.064.615</u>		
14. Pantsætninger				
				2009
Prioritetsgæld er sikret ved pant i ejendomme				KR
Regnskabsmæssig værdi af pantsatte ejendomme 31.12.2009				<u>109.706.233</u>
Prioritetsgæld 31.12.2009				<u>66.251.463</u>
15. Andre forpligtelser				
Kontraktlige forpligtelser og lejeforpligtelser				
For 2010 og frem er indgået operationelle lejeaftaler vedrørende leje af lokale til undervisning og administration samt diverse servicekontakter.				
Huslejeforpligtelser				66.081
Servicekontrakter mv.				<u>7.204</u>
Samlet restforpligtelse				<u>73.285</u>
Årlig omkostning til leje				<u>14.124</u>

Der er til ejendommene knyttet kontraktligt aftalte lejeperioder samt opsigelsesvarsler mv., som svarer til en samlet forpligtelse på 66.081 t.kr. Skolen har indgået en række forpligtende serviceaftaler. Forpligtelserne vedrører bl.a. rengøring, operationelle leasingkontrakter vedrørende kopimaskiner mv.

Yderligere forpligtelser

Der er indgået aftale om leje af Rymsgade 3F, 4. og 5. sal fra 2010. Den samlede lejeforpligtelse hertil udgør 6. mio.kr.

Kautionsforpligtelser og sikkerhedsstillelser

Til sikkerhed for huslejeforpligtelse for Landskronagade er der pantsat aftaleindskud i Nordea stort 2.229 t.kr.

Hjemfaldsforpligtelse

På Københavns Erhvervsakademis ejendom beliggende Prinsesse Charlottes Gade er der fuld hjemfaldsforpligtelse til Københavns Kommune, hvis ejendommen ikke bliver drevet som uddannelsesinstitution.

Hæftelser i forbindelse med udspaltning

KEA hæfter i henhold til bekendtgørelse om sammenlægning og spaltning af visse uddannelsesinstitutioner § 6 stk. 6 solidarisk med Københavns Tekniske Skole for de kreditorer, der består på tidspunktet for Undervisningsministeriets godkendelse af udspaltningen fra KTS, dog maksimeret til 79 mio. kr. KEA hæfter i henhold til bekendtgørelse om sammenlægning og spaltning af visse uddannelsesinstitutioner § 6 stk. 6 solidarisk med CPH WEST for de kreditorer, der bestod på tidspunktet for Undervisningsministeriets godkendelse af udspaltningen fra BEC, dog maksimeret til 1,3 mio. kr.

	2009 KR
16. Personaleomkostninger	
Lønninger og gager	112.022.583
Pensionsbidrag	13.732.391
Bidrag til fleksordninger	522.648
Lønrefusioner	<u>-1.160.631</u>
	<u>125.116.991</u>
Ledelse og bestyrelse	<u>3.507.919</u>
Antal ansatte (årsværk)	<u>265</u>
17. Afskrivninger	
Indretning af lejede lokaler	690.727
Bygninger	371.638
Undervisningsudstyr	1.693.998
Udstyr og inventar	<u>743.348</u>
	<u>3.499.711</u>

18. Nærtstående parter

Københavns Erhvervsakademi har i 2009 haft transaktioner med Undervisningsministeriet, jf. de lovgivningsmæssige forhold

Øvrige nærtstående parter:

Københavns Tekniske skole
Uddannelsescenter CPH WEST
TEC - Teknisk Erhvervsskole Center
BEC - Business Education College

Københavns Erhvervsakademis daglige ledelse og bestyrelse

Ledelsesvederlag mv. fremgår af note 16, personaleomkostninger

SÆRLIGE SPECIFIKATIONER

	2009 T.KR
Honorar til revisor	
I omkostninger til ledelse og administration er indeholdt honorar til Deloitte vedrørende:	
Revision for regnskabsåret 2009	624
Andre ydelser end revision	1.015
Midlertidig assistance til økonomiafdelingen	<u>4.551</u>
	<u>6.190</u>
Momskompensation	
Samlet indberettet købsmoms til refusion i Undervisningsministeriet	<u>10.942</u>
som fordeles således:	
Undervisningsområdet	8.369
Bygningsområdet	2.088
Fællesområdet	<u>0</u>
Drift i alt	10.457
Anlæg i alt	<u>486</u>
Momskompensation i alt	<u>10.943</u>

Fordelingen er foretaget efter systemoplysninger og er ikke kontrolleret for korrekt opdeling.

Statens Selvforsikringsordning

Bygninger og løsøre	0
Motorkøretøjer	0
Erstatningsansvar	0
Tjenesterejser	0
Tab som følge af ansattes berigelsesforbrydelser	0
Selvforsikringsomkostninger i alt	<u>0</u>

	2009 T.KR
Bygninger og løsøre	0
Motorkøretøjer	<u>0</u>
Beløb for ikke-genanskaffede genstande i alt	<u>0</u>
Samlede forsikringsomkostninger i året	<u>0</u>
Skolens selvrisko i regnskabsåret (1% af omsætning)	<u>2.134.213</u>
Særlige specifikationer	
Opgørelse af anden tilskudsfinansieret aktivitet	
Indtægter	1.341
Direkte og indirekte lønomkostninger	-695
Direkte og indirekte andre omkostninger	<u>-2.634</u>
Resultat	<u>-1.988</u>
Opgørelse af skolens indtægtsdækkede virksomhed - IDV	
Indtægter	17.661
Direkte og indirekte lønomkostninger	-7.058
Direkte og indirekte andre omkostninger	<u>-7.618</u>
Resultat	<u>2.985</u>

Ved fordelingen af indirekte omkostninger er anvendt følgende fordelingsnøgle: Omsætning.

kea ^{DK}

KØBENHAVNS ERHVERVSAKADEMI

RYESGADE 3A, 1.TH

2200 KØBENHAVN N

4646 0000

KEA@KEA.DK

WWW.KEA.DK