

KØBENHAVNS ERHVERVSAKADEMI

# ÅRSRAPPORT 2019



## INSTITUTION

Københavns Erhvervsakademi  
 Guldbergsgade 29 N  
 2200 København N  
 Telefon 4646 0000  
 www.kea.dk  
 kea@kea.dk  
 CVR-NR: 31 65 62 06  
 Institutionskode: 101604  
 Regnskabsår: 01.01 – 31.12  
 Hjemstedskommune: København

## FORMÅL

Københavns Erhvervsakademi udbyder erhvervsakademiuddannelser, professionsbacheloruddannelser og efter- og videreuddannelser, der på et internationalt fagligt niveau imødekommer behovet for kvalificeret arbejdskraft i såvel den private som den offentlige sektor. Erhvervsakademiet skal i henhold til vedtægten dække behovet for udbud af erhvervsakademiuddannelser og efter- og videreuddannelser i Region Hovedstaden. Desuden skal Københavns Erhvervsakademi udføre udviklingsarbejde og varetage videncenterfunktioner i relation til de erhvervsrettede videregående uddannelser.

## BANK

Danske Bank, Statens betalinger  
 Spar Nord

## BESTYRELSE

### FORMANDSKABET

#### Henrik Salée, Formand

Adm. direktør i RMIG A/S  
 Udpeget af DI

#### Jørgen Juul Rasmussen, Næstformand

Forbundsformand i Dansk EL-forbund  
 Udpeget af bestyrelsen

### MEDLEMMER

#### Simon Tøgersn

Sektorformand i HK/Privat  
 Udpeget af FH

#### Jimmi Eiberg Jensen

Formand i TL København  
 Udpeget af FH

#### Gert Johansen

Formand i Konstruktørforeningen  
 Udpeget af FH

#### Stine Egsgaard

Bestyrelsesmedlem i J. Jensen  
 Udpeget af Dansk Byggeri

#### Mette Juul Jensen

Konsulent i Dansk Industri  
 Udpeget af DI

#### Lars Bentzon Goldschmidt

Selvstændig og ejer i Rise and Shine I/S  
 Udpeget af bestyrelsen

#### Helle Bro Krogen

Direktør i MT Højgaard A/S  
 Udpeget af bestyrelsen

### KEA-REPRÆSENTANTER

#### Mattias Straub

Lektor på KEA Byg  
 Udpeget af medarbejdere

#### Peder Rudbeck

Lektor på KEA Digital  
 Udpeget af medarbejdere

#### Kristian Poulsen

Studerende på KEA Byg  
 Udpeget af KEAs studerende

#### Rasmus Overgaard Danielsen

Studerende på KEA Byg  
 Udpeget af KEAs studerende

## REKTOR

Steen Enemark Kildesgaard

## REVISION

### PWC

Strandvejen 44  
 DK-2900 Hellerup  
 CVR: 33 77 12 31

<b>VIRKSOMHEDSPROFIL</b>	04
<b>HOVED- OG NØGLETAL</b>	06
<b>LEDELSENS BERETNING</b>	10
<b>STRATEGISK RAMMEKONTRAKT</b>	16
<b>FORSKNING &amp; INNOVATION</b>	20
<b>ÅRSREGNSKAB</b>	24
Anvendt regnskabspraksis	24
Resultatopgørelse	28
Balance	29
Pengestrømsopgørelse	30
Noter	31
Særlige specifikationer	34
Friplads og stipendier	35
<b>LEDELSENS PÅTEGNING</b>	36
<b>DEN UAFHÆNGIGE REVISORS REVISIONSPÅTEGNING</b>	38

# VIRKSOMHEDSPROFIL

Københavns Erhvervsakademi (KEA) er en selvejende institution inden for den offentlige forvaltning. KEA er oprettet af Undervisningsministeriet den 1. september 2008 i henhold til Lov om erhvervsakademier for videregående uddannelser. KEA har hjemsted i Københavns Kommune og skal i henhold til vedtægten dække behovet for erhvervsakademiuddannelser og professionsbacheloruddannelser samt efter- og videreuddannelse i tilknytning hertil i Region Hovedstaden.

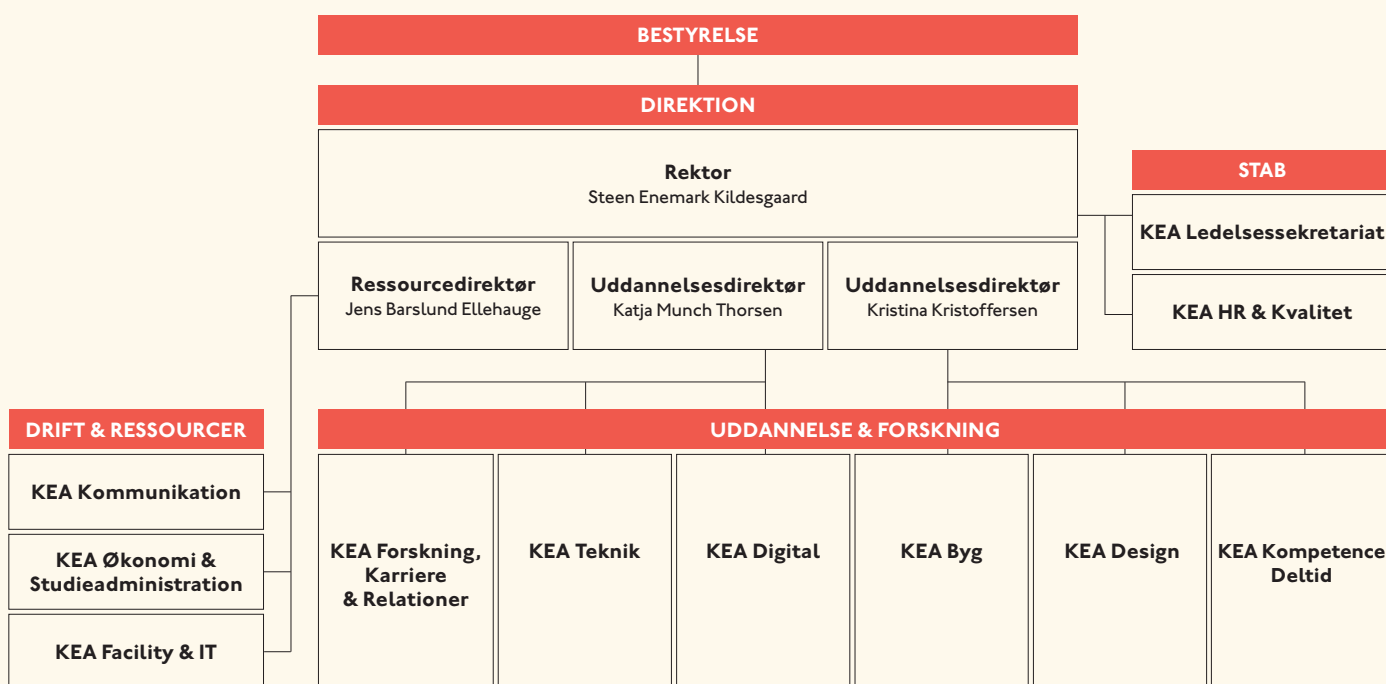
KEA udbyder en lang række erhvervsakademi- og professionsbacheloruddannelser samt efter- og videreuddannelse. Disse repræsenterer et bredt spænd af uddannelser inden for teknologi, design, IT, business og sundhed.

Aktiviteterne omfatter endvidere KEA's center for forskning, karriere og relationer, der understøtter videnskredsløbet på uddannelserne mellem forsknings- og innovationsarbejde og undervisningen. Herudover understøtter biblioteksfunktion, materialebibliotek, labs, beskæftigelsesenhed og praktikforløb videns udvekslingen mellem KEA og erhvervslivets behov.

KEAs topledelse består af en direktion bestående af rektor Steen Enemark Kildesgaard, uddannelsesdirektør Katja Munch Thorsen, uddannelsesdirektør Kristina Østergaard Kristoffersen og resourcedirektør Jens Barslund Ellehauge.

Rektor har ansvaret for staben bestående af HR, kvalitet samt ledelsessekretariatet. Uddannelsesdirektørerne er ansvarlige for uddannelsesområderne, der i det daglige ledes af uddannelseschefer og afdelingen for forskning, karriere og relationer, der ledes af en forskningschef og en chef for karriere og relationer. Ressourcedirektøren har ansvar for kommunikation, økonomi og studieadministration og facility og IT idet den daglige ledelse varetages af fire chefer.

KEA har aktiviteter på 6 forskellige adresser i det storkøbenhavnske område: Prinsesse Charlottes Gade 38 (ejet), Frederikkevej 8-10 (ejet), Lygten 16 (ejet), Lygten 37 (lejet), Guldbergsgade 29N (lejet) samt Baltorpevej 20A (lejet).



## FAKTA

UDDANNELSE	TYPE	STÅ 2019	STÅ 2019	OPTAG 2020	STÅ 2020
		Budget	Realiseret	Budget	Budget
Automationsteknolog	AK	62	60	50	57
Byggekoordinator	AK	41	45	50	49
Byggetekniker	AK	2	3	0	1
Datamatiker	AK	354	362	230	367
Designteknolog	AK	362	370	190	346
E-designer	AK	139	128	83	140
EL- og VVS-installatør	AK	120	125	90	127
Energiteknolog	AK	52	50	36	45
IT-teknolog	AK	137	136	86	135
Kort- og landmålingstekniker	AK	51	46	45	57
Multimediedesigner	AK	489	511	312	434
Produktionsteknolog	AK	163	165	115	144
Bygningskonstruktør	PB	1.015	1.006	470	1.081
Design & business	PB	339	323	191	317
Digital Konceptudvikling	PB	153	160	102	155
IT-Sikkerhed	PB	50	48	50	49
Optometri	PB	187	174	75	171
Produktudvikling og teknisk integration	PB	71	69	59	74
Smykker, teknologi og business	PB	115	113	40	117
Softwareudvikling	PB	73	86	80	102
Webudvikling	PB	86	94	92	86
Økonomi & IT	PB	238	271	150	300
<b>Fuldtidsuddannelse i alt</b>		<b>4.299</b>	<b>4.345</b>	<b>2.596</b>	<b>4.354</b>
Byggekoordinator	AU	10	11		12
Byggeteknik	AU	7	0		7
Drifts og Automation	AU	6	2		0
EL-installation	AU	47	45		42
Energiteknolog	AU	13	12		17
Finansiel Rådgivning	AU	6	12		12
Human Resources	AU	11	23		26
Informationsteknologi	AU	9	11		6
Innovation, produkt og produktion	AU	12	7		0
Kommunikation og formidling	AU	23	73		50
Ledelse	AU	140	177		105
Retail	AU	53	54		51
Salg og markedsføring	AU	91	91		75
Sundhedspraksis	AU	15	9		14
VVS-installation	AU	11	14		14
Økonomi og ressourcestyring	AU	0	36		31
Diplom i Digital Konceptudvikling	Diplom	3	14		13
Diplom i IT-sikkerhed	Diplom	8	15		7
Diplom i ledelse	Diplom	9	15		15
Ikke defineret aktivitet		16	0		30
<b>Deltidsuddannelse i alt</b>		<b>490</b>	<b>621</b>		<b>527</b>
<b>Total</b>		<b>4.789</b>	<b>4.966</b>		<b>4.881</b>

### Forklaring:

AK:	Erhvervsakademiuddannelse
PB:	Professionsbacheloruddannelse
AU:	Akademiuddannelse deltid

## HOVED- OG NØGLETAL

	2019 T.KR	2018 T.KR	2017 T.KR	2016 T.KR	2015 T.KR
<b>Resultatopgørelse</b>					
Omsætning	430.496	435.441	430.019	435.457	437.908
Driftsomkostninger	-414.386	-428.284	-437.667	-421.701	-419.456
Driftsresultat	16.110	7.157	-7.648	13.756	18.452
Finansielle poster	-894	-944	-1.077	-1.206	-3.179
Årets resultat	15.216	6.213	-8.725	12.550	15.273
<b>Balance</b>					
Anlægsaktiver	193.851	202.782	206.074	235.765	239.275
Omsætningsaktiver	105.653	107.189	98.250	92.588	98.065
Balancesum	299.504	309.971	304.324	328.353	337.340
Egenkapital ultimo	152.718	138.135	132.028	140.664	128.781
Hensættelser	11.708	5.349	3.650	2.803	1.839
Langfristede gældsforpligtelser	45.495	46.891	48.781	50.826	75.863
Kortfristede gældsforpligtelser	89.583	119.596	119.865	134.060	130.857
<b>Pengestrømsopgørelse</b>					
Driftsaktivitet	9.147	26.206	11.965	23.399	40.673
Investeringsaktivitet	-8.239	-13.981	9.901	-14.194	-19.527
Finansieringsaktivitet	-2.028	-1.998	-16.226	-12.364	-4.488
Pengestrøm, netto	-1.120	10.227	5.640	-3.159	16.658
<b>Regnskabsmæssige nøgletal</b>					
Overskudsgrad	3,5	1,4	-2,0	2,9	3,5
Likviditetsgrad	182,6	121,5	110,5	90,1	98,3
Soliditetsgrad	51,0	44,6	43,4	42,8	38,2
Finansieringsgrad	27,6	27,0	27,7	24,4	34,9

	2019	2018	2017	2016	2015
<b>Nøgletal for aktivitet vedrørende ordinære heltidsuddannelser og åben uddannelse</b>					
STÅ - fuldtidsuddannelser	3.745	3.749	3.769	3.817	3.627
STÅ - praktik	600	606	582	571	551
<b>STÅ - fuldtidsuddannelser</b>	<b>4.345</b>	<b>4.355</b>	<b>4.351</b>	<b>4.388</b>	<b>4.178</b>
STÅ - åben uddannelse / efteruddannelse	621	635	521	439	424
<b>STÅ i alt</b>	<b>4.966</b>	<b>4.990</b>	<b>4.872</b>	<b>4.827</b>	<b>4.602</b>
Heraf udlagt til andre	-	-	-	-	-
Antal dimittender i alt	1.818	1.779	1.804	1.872	1.628
Antal udvekslingsstuderende i alt	209	367	191	169	141
Studenterårsværk for udenlandske selybetalere i alt	31	40	46	39	38
Antal årsværk fuldtidsuddannelser & forskning og innovation	278	280	288	289	301
Antal årsværk deltidsuddannelser inkl. timelærere	43	45	45	41	32
Antal årsværk øvrige områder	132	141	147	143	135
<b>Antal årsværk i alt</b>	<b>453</b>	<b>466</b>	<b>480</b>	<b>473</b>	<b>468</b>
<b>STÅ / Antal årsværk fuldtidsuddannelser &amp; forskning og innovation</b>	<b>15,6</b>	<b>15,7</b>	<b>15,2</b>	<b>15,4</b>	<b>14,1</b>
<b>STÅ / Antal årsværk deltidsuddannelser inkl. timelærere</b>	<b>14,4</b>	<b>14,0</b>	<b>11,6</b>	<b>10,2</b>	<b>13,3</b>
Danske studerende i udlandet (inkl. praktik og mobilitetsophold)	510	518	502	441	73
Udenlandske studerende fra tredjelande	36	45	69	169	142
International studenterudveksling i alt ekskl. EU / EØS-borgere	<b>546</b>	<b>563</b>	<b>571</b>	<b>610</b>	<b>215</b>
<b>Omsætning IDV (T.KR)</b>	<b>4.173</b>	<b>3.649</b>	<b>4.660</b>	<b>5.456</b>	<b>7.544</b>
<b>Omkostninger pr. 100 STÅ (T.KR)</b>					
Undervisningens gennemførelse	4.673	4.738	4.697	4.795	4.963
Markedsføring	154	140	181	180	196
Ledelse og administration	1.139	1.354	1.510	1.291	1.339
Bygningsdrift	1.887	1.771	2.052	1.995	2.027
<b>Lønomkostninger (T.KR)</b>					
Lønomkostninger vedrørende undervisningens gennemførelse	180.015	174.654	171.928	167.051	161.425
Lønomkostninger øvrige	70.894	79.875	82.333	74.206	72.542
	<b>250.909</b>	<b>254.529</b>	<b>254.261</b>	<b>241.257</b>	<b>233.967</b>
<b>Bygningsareal, m2 (brutto)</b>	<b>42.388</b>	-	-	-	-

<b>HR-nøgletal</b>	2019	2018	2017
<b>Køn<sup>1</sup></b>			
Kvinde	46,8% (196)	45,7% (196)	47,5% (208)
Mand	53,2% (223)	54,3% (233)	53,2% (233)
<b>Alder<sup>1</sup></b>			
Gennemsnitsalder	47,2	46,4	46,0
<b>Medarbejderomsætning<sup>2</sup></b>			
Omsætning	14,9%	18,0%	18,6%
<b>Adjunkter/lektorer<sup>3</sup></b>			
Adjunkter	124	144	160
Midlertidig ansættelse som adjunkt	5	4	6
Lektorer	96	79	57
Docenter	4	4	0
Undervisere	4	5	7
<b>Sygefravær<sup>4</sup></b>			
Gennemsnitlige antal sygedage	8,9	9,1	9

<sup>1</sup> Opgjort på baggrund af antal fastansatte medarbejdere den 31. december 2017, 2018 og 2019.

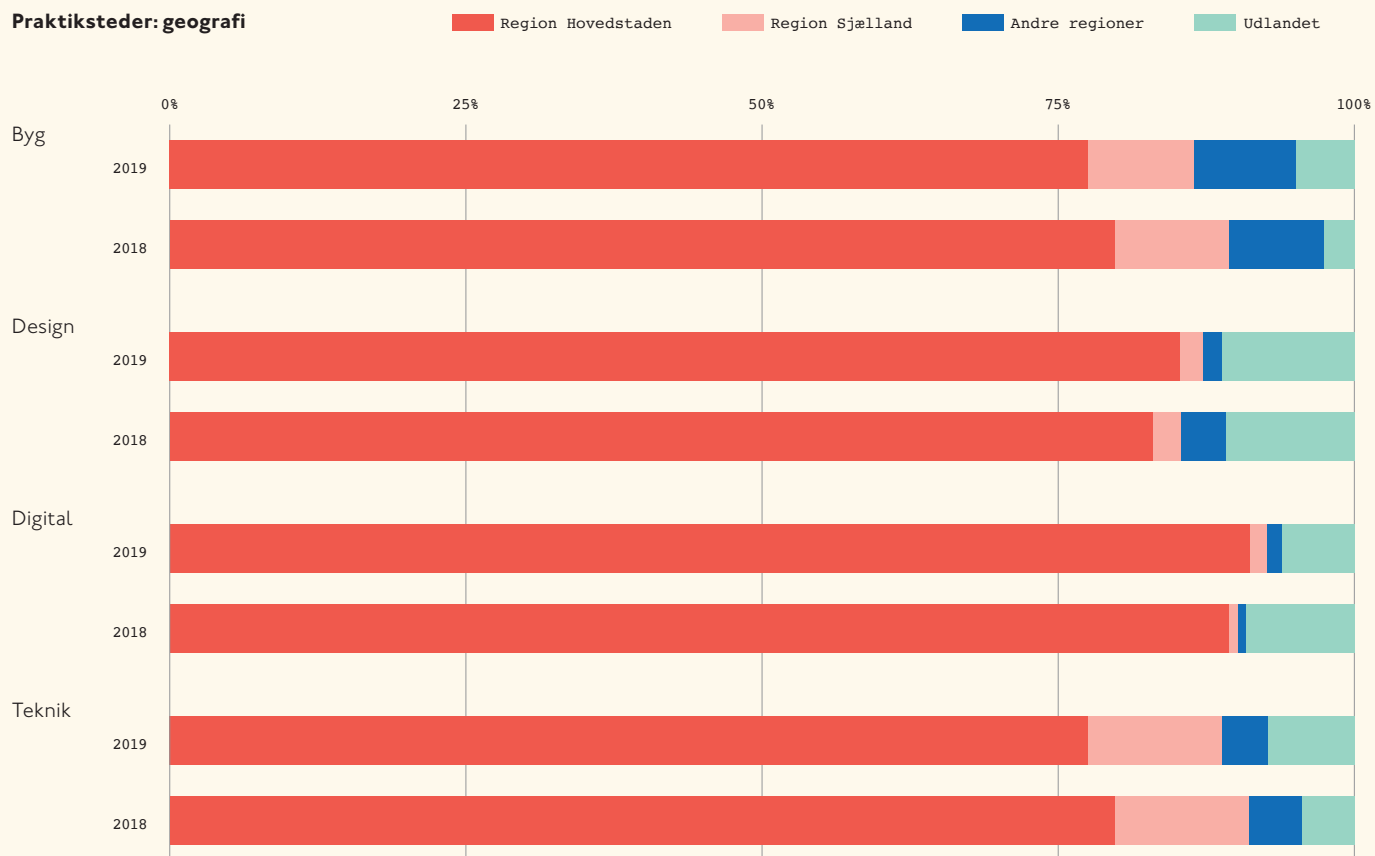
<sup>2</sup> Personaleomsætningen er beregnet ud fra afgang (ophørte). Beregnet ud fra gennemsnit af antal fastansatte pr. 1. januar og pr. 31. december 2017, 2018 og 2019.

<sup>3</sup> Opgjort pr. 31. december 2017, 2018 og 2019.

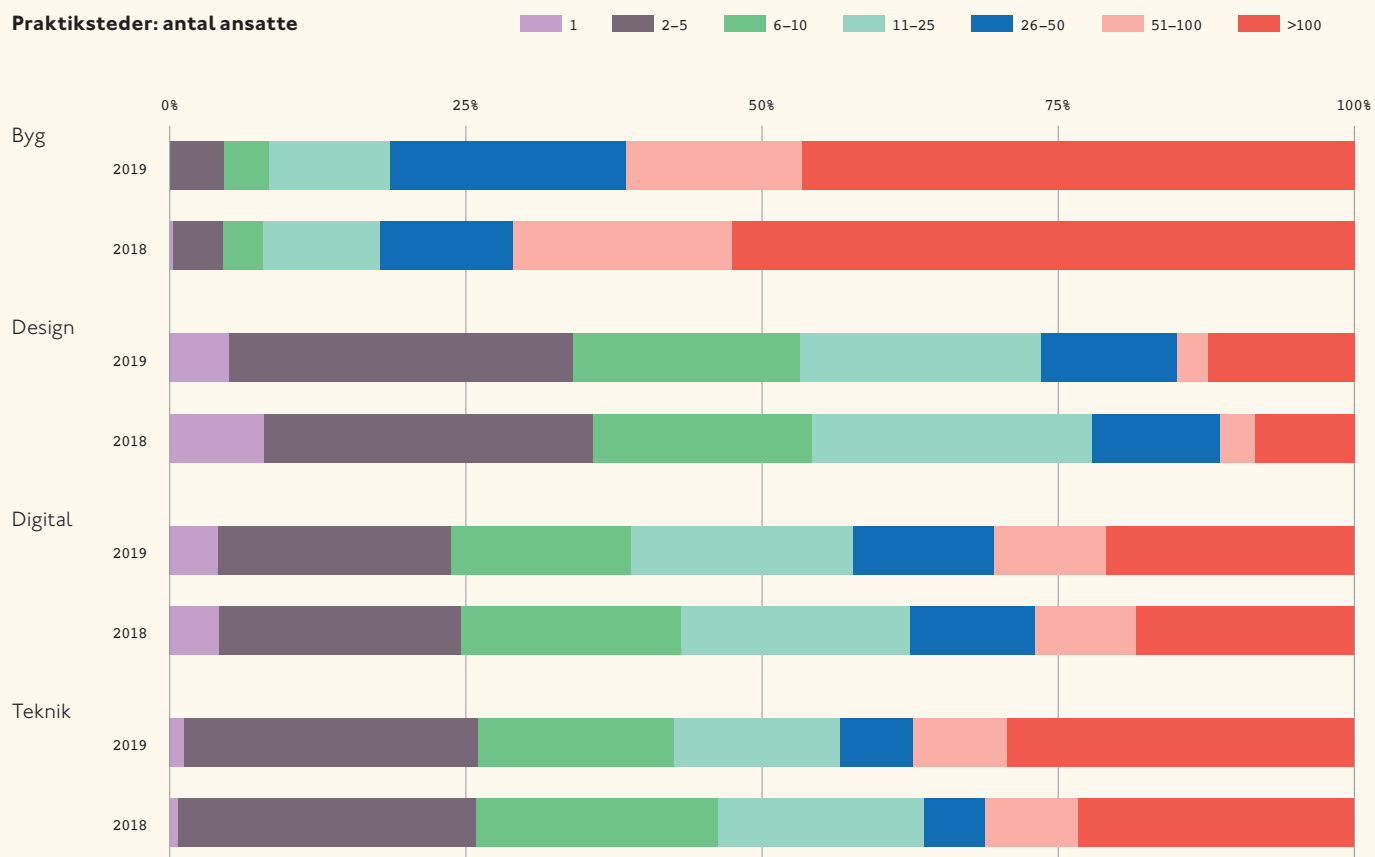
<sup>4</sup> Det gennemsnitlige antal sygedage (alt egen sygdom) er beregnet på baggrund af antal sygedage divideret med antal årsværk. Antallet af årsværk er beregnet ud fra gennemsnit af antal årsværk pr. 1. januar og pr. 31. december 2017, 2018 og 2019.



**Praktiksteder: geografi**



**Praktiksteder: antal ansatte**



# LEDELSENS BERETNING

## Organisation

KEA påbegyndte i 2018 en større ændring af organisationsdesign som i 2019 er færdiggjort med ansættelse af en yderligere uddannelsesdirektør i foråret 2019, hvorefter direktionen består af rektor, ressourcedirektør samt 2 uddannelsesdirektører.

I 2019 er der ligeledes blevet gennemført en organisationsjustering af støttefunktionerne på KEA, som er blevet samlet i større enheder. Formålet med justeringen er at optimere ressourceanvendelsen og styrke sammenhænge i arbejdsprocesser og betjening – både indadtil ift. KEAs studerende og uddannelser og udadtil ift. virksomheder og samarbejdspartnere.

I 2020 udløber KEAs eksisterende strategiperiode. I 2019 har KEA igangsat en strategiuudviklingsproces, der gennem en bred involvering af både ledelse og medarbejdere samt relevante eksterne interessenter i første del af 2020 skal lede frem mod formulering af en ny strategi for KEA.

For at kunne understøtte de ambitiøse udviklingsmål skal der fortsat prioriteres anvendelsen af KEAs samlede ressourcer. KEA har derfor iværksat et ressourceprojekt som har et langsigtet fokus på KEAs økonomi og mulighedsrum, herunder bl.a. bygningsanvendelse og -kapacitet. Bestyrelsen igangsatte derfor i 2019 projektet "KEA rykker sammen". Projektet vil give en besparelse på drift og huslejeudgifter som fremadrettet kan prioriteres til understøttelse af undervisning og studierettede aktiviteter. Som led i projektet er lejemålet World Trade Center opsagt og fraflyttet i 2019, og lejemålet på Lygten 37 er opsagt med fraflytning i 2021. Som led i projektet skal flere uddannelser flytte deres primære adresse, og bygningerne skal optimeres med bl.a. værksteds- og labfaciliteter og studiemiljø.

KEA har i 2019 videreudviklet sit koncept for styringsdialog mellem direktion og chefer. Formålet er i endnu højere grad at sikre fokus på kvalitetssikring og -udvikling af KEAs uddannelser med udgangspunkt i KEAs kvalitetsstandarder, der dækker uddannelsesindhold, planlægning og gennemførelse, videngrundlag og beskæftigelse. Der er endvidere implementeret en rullende flerårig budgetmodel, hvor ressourceallokeringer løbende tilpasses aktiviteter.

Antallet af 1. prioritetsansøgere til KEAs fuldtidsuddannelser steg i 2019 med 1,9% ift. året før og det samlede optag til fuldtidsuddannelser steg i

2019 til 2512 studerende mod 2436 i 2018. Stigningen dækker færre optagne på uddannelser, hvor dimensionering fortsat er under indfasning, og vækst på særligt Bygningskonstruktør- og Byggekoordinator-uddannelserne.

Som hovedstadsregionens erhvervsakademi i krydsfeltet mellem design, teknologi & business har KEA en særlig forpligtigelse til at levere efter- og videreuddannelser inden for det produktionsrettede og teknologiske område. Med henblik på at skabe et stabilt grundlag for videreudviklingen af KEAs efter- og videreuddannelsesområde har KEA i 2019 igangsat en markedsanalyse og dialog med brancherne for at identificere vækstområder og tendenser. Som respons på branchernes efterspørgsel og i overensstemmelse med målsætningen i den strategiske rammekontrakt har KEA i 2019 videreudviklet moduler på diplom i it-sikkerhed, AU i energiteknologi, AU i byggekoordination samt udviklet nye moduler inden for bygningsautomationsområdet. KEA har igen i 2019 haft en vækst i på det teknisk-/produktionsrettede efter- og videreuddannelser fra 74 STÅ i 2018 til 102 STÅ i 2019.

KEAs bestyrelse har i december 2019 godkendt en ny politik for chef-løn på KEA. Implementeringen sker, med udgangspunkt i den indgåede cheftale for erhvervsakademierne, som giver en overenskomstmæssig ramme for ansættelse og honorering af chefer og ledere.

KEA har de seneste to år arbejdet målrettet med en sygefraværs- og omsorgsindsats. Sygefraværet på KEA faldt i 2019 til 8,9 sygedage i gennemsnit pr. medarbejder mod 9,1 i 2018. Derudover er medarbejderomsætning reduceret fra 18% i 2018 til 14,9% i 2019.

I forhold til bestyrelsen er sammensætningen uændret i 2019, bortset fra Fagbevægelsens Hovedorganisation der i 2019 har udpeget Jimmi Eiberg Jensen, afdelingsformand for Teknisk Landsforbund i København til KEAs bestyrelse som afløser for Lena Haraldsson, der i 2019 udtrådte af bestyrelsen.

I forbindelse med sammenlægningen af LO og FTF til Fagbevægelsens Hovedorganisation (FH) har Uddannelses- og Forskningsministeriet præciseret, at bestyrelsesmedlemmer er udpeget ud fra deres personlige kompetencer for en samlet funktionsperiode og ikke som repræsentanter for de udpegningsberettigede organisationer.

**KOORDINATORUDDANNELSEN**  
Søs Nellemann  
Studerende



**OPTOMETRI**  
Peter Vajhøj  
Studerende



### Faglige resultater

Mange faglige indsatser har i 2019 været centreret om KEAs strategiske rammekontrakt 2018-2021 med ministeriet (se desuden s. 17). Bl.a. har der været særligt fokus på udvikling og lancering af 10 pædagogiske grundprincipper for KEAs uddannelser, og der er blevet igangsat et arbejde med at udforme uddannelsesdidaktikker, der med udgangspunkt i grundprincipperne tydeliggør den didaktik, som ligger til grund for hver enkelt af KEAs uddannelser.

De 10 pædagogiske grundprincipper skal være med til at sikre, at KEAs studerende bærer den nyeste viden og innovation ud til brancherne efter endt uddannelse. De studerende skal kunne skabe værdi fra dag et på arbejdsmarkedet og det stiller høje krav til det pædagogiske og didaktiske grundlag på KEA – herunder en tæt kobling mellem teori og praksis og en tæt relation til erhvervslivet. De pædagogiske grundprincipper var omrejningspunktet for KEAs medarbejderdag i 2019.

Princip 8 om Formativ evaluering, feedback og bedømmelsesaktiviteter og princip 9 om Digital læringsteknologi omhandler målrettede faglige tilbagemeldinger og anvendelsen af teknologi på uddannelserne. Halvdelen af KEAs uddannelser har i 2019 omsat principperne til konkrete uddannelsesdidaktikker og resten af uddannelserne følger i 2020. Derudover har arbejdsgrupper på tværs af KEAs uddannelser arbejdet med kortlægning af praksis og eksperimenter med henblik på at afprøve tiltag og afklare, hvordan effektfulde tiltag kan udbredes til fortsat udvikling af feedback og anvendelse af teknologi i uddannelserne.

I 2019 har KEA opgraderet learning management system til Fronter 19 samt anskaffet en videoplatform til undervisningsformål. Med de to systemer tilbydes KEAs studerende og undervisere en bedre digital understøttelse af undervisningen.

KEA har i 2019 aktivt bidraget til udviklingen af en ny vejledning til den forestående institutionsakkrediteringsproces med henblik på at sikre en fokusering af processen og en tydelig forventningsafstemning i forhold til krav i den næste runde af institutionsakkrediteringer.

KEA har – på baggrund af de nye rammer for institutionsakkreditering – igangsat en række tilpasninger af KEAs kvalitetssikringssystem, så det afspejler de nye krav samt sikrer sammenhængen til KEAs ledelsesstruktur og øvrige strategiske tiltag. Elementer i denne tilpasning er udvikling af en ny undervisningsevaluering, der afspejler KEAs pædagogiske principper samt en revision af praktikevalueringen, så der sikres et tilbageløb af viden om praktikanternes faglighed samt udvikling i branchernes kompetencebehov fra de mange virksomheder, der hvert år har KEA-praktikanter.

I 2019 har KEA desuden afsluttet den eksterne evaluering af alle uddannelserne fastsat i sidste runde af institutionsakkrediteringen. Gennem ekstern evaluering har KEA fået en værdifuld feedback der skaber grundlaget for at udvikle og kvalitetssikre KEAs uddannelser.

KEA arbejder målrettet for at KEAs dimittender matcher arbejdsmarkedets behov, og i 2019 har 96% af praktikværterne vurderet, at praktikanter fra KEA har de rette faglige kompetencer. KEA arbejder desuden målrettet med at få internationale studerende i praktik i Danmark, da vi anser dette som et vigtigt skridt på vejen til et job i Danmark. I 2019 var 83% af vores

internationale studerende således i praktik i Danmark. Desuden afholder KEA årligt til karrieremesser for danske og internationale studerende, hvor virksomheder og studerende kan mødes. I 2019 deltog 73 virksomheder på karrieremesserne, og de annoncerede på messerne samlet 241 stillinger.

KEA har i 2018-2019 udviklet en bred vifte af studiestøttende aktiviteter, der fokuserer på at give de studerende de bedst mulige forudsætninger for at gennemføre studiet og samtidig give dem viden og kompetence til at indgå på fremtidens komplekse og globale arbejdsmarked. Konceptet er udviklet til at understøtte de studerendes læring og fastholdelse via undervisning i det udvidede studiekompetencebegreb. Piloten på arbejdet med studiestøttende aktiviteter er i 2019 blevet afholdt på KEA Teknik, og det er her samt på KEA Byg, at konceptet udrulles med semesterstart forår 2020, efterfulgt af KEA Design og KEA Digital så alle studerende tilbydes en bred vifte af studiestøttende aktiviteter.

I foråret 2019 blev første runde af Praktikum gennemført på KEA. KEA er national lead på dette projekt hvor ansøgere med en gymnasial baggrund, der har søgt ind på Automationsteknolog og Energiteknolog tilbydes fire ugers gratis og SU-berettiget værkstedsforløb. Praktikum skal give de studerende hands-on færdigheder som de ikke har med sig fra en gymnasial uddannelse.

KEA har fortsat arbejdet med at tilpasse studieordningerne med lokale tilpasninger i forlængelse af vækstinitiativ 80B. Arbejdet nærmer sig sin afslutning, idet de sidste uddannelser omlægges til studiestart sommeren 2020. Det har givet KEA lidt større mulighed for at sætte et lokalt præg på uddannelserne, så de fx i indhold af valgfag afspejler det arbejdsmarked, vi uddanner til.

### Forsknings- og udviklingsaktiviteter

I 2019 har KEA fra UFM modtaget og anvendt 11,6 mio. kr. i tilskud til styrket udviklings- og evidensbaseret inden for de rammer, der er beskrevet af Frascati-manualen for forsknings- og udviklingsaktiviteter. Herudover har KEA i 2019 modtaget bevillingstilsagn på 1,2 mio. kr. til forsknings- og udviklingsaktiviteter fra andre eksterne bevillingsgivere.

Der henvises til note på side 35 i regnskabet for akkumuleret forbrug af Frascati-midlerne samt side 20 for en uddybning af de faglige resultater inden for Forskning og Innovation og projektoversigt. Som det fremgår af oversigten omhandler langt de fleste projekter brug af ny teknologi, digitalisering og bæredygtighed.

### Økonomiske resultater

I 2019 udgør det samlede STÅ-tal 4.966, hvilket er 24 færre end i 2018, men 177 flere end budgetteret. For fuldtidsuddannelserne er der registreret et samlet antal STÅ på 4.345, hvilket er 10 færre end realiseret i 2018, men 46 flere end budgetteret for 2019. Det lille fald i antallet af STÅ på KEAs fuldtidsuddannelser skyldes ikke faldende ansøgertal til KEAs uddannelser, tværtimod, men derimod fortsat indfasning af dimensionering på enkelte uddannelser. I 2019 har KEA fortsat oplevet en generel høj gennemførelsesprocent, hvilket bidrager til at opveje de økonomiske konsekvenser af dimensioneringen. Herudover har der været en fremgang i beståelsesprocenter på enkelte uddannelser. På KEAs deltidsuddannelser er der registreret næsten samme aktivitetsniveau som i 2018 med 621 STÅ i 2019 mod 635 STÅ i 2018.

I 2019 beskæftigede KEA 453 årsværk mod 466 i 2018. Af det samlede antal beskæftigede udgjorde andelen af årsværk med primært fokus på fuldtidsuddannelse og forskning og innovation 278 i 2019 mod 280 i 2018. På deltidsuddannelserne er der registeret et lille fald i antal årsværk fra 45 i 2018 til 43 i 2019. Faldet skyldes primært enkelte ledige stillinger i 2019. Det væsentligste fald i antal årsværk er registeret på KEAs fællesområder fra 141 i 2018 til 132 i 2019. Faldet dækker over ledige stillinger i 2019 samt tilpasninger som følge af tilskudsreduktion i 2019.

Årets resultat udgør et overskud 15,2 mio. kr. mod et budget på 2,3 mio. kr. Det markant større overskud skyldes flere forhold. Der er samlet set registeret 177 flere STÅ end budgetteret, hvilket svarer til 8,6 mio. kr. i øget omsætning. Det skyldes dels ekstraordinært højt aktivitetsniveau på enkelte fuldtidsuddannelser og dels et højere aktivitetsniveau på deltidsområdet end forventet. Derudover har der været en generel tilbageholdenhed i organisationen ud fra en forventning om fortsatte 2 pct.-reduktioner i 2020 og frem, svarende til ca. 7 mio. kr. pr. år. Der har desuden været en længere implementeringstid på omstillingstiltag og projekter end forventet. På samme måde har usikkerhed om fremtidig bygningsplan, jf. projekt KEA rykker sammen, ført til udskydelse af bygningsinvesteringer. Endelig modtog KEA i december 2019 0,8 mio. kr. i særlige tilskud til STEM- og trivselsinitiativer, som ikke var kendt på forhånd. På udgiftssiden er der registeret et lavere ressourcetræk på flere uddannelser, blandt andet som følge af udfordringer med at rekruttere kvalificerede undervisere samt et lavere driftsforbrug. På fællesområdet er der ligeledes registeret et mindre forbrug af udgifter end budgetteret.

I resultatet for 2019 er der indregnet en hensættelse til reetablering af nuværende lejemål på i alt 6,4 mio., således at den samlede hensættelse hertil udgør 11,7 mio. kr.

Årets resultat vurderes som tilfredsstillende og egenkapitalen er steget til 152,7 mio. kr. ultimo 2019. Den solide egenkapital gør det fortsat muligt for KEA at virkeliggøre de ambitiøse strategiske udviklingsmål. Ved årets udgang udgjorde de likvide beholdninger 81 mio. kr., hvilket vurderes som tilfredsstillende.

Til bestyrelsesmødet i december 2019 blev der fremlagt en opdateret 4 års plan, der skal sikre en fortsat solid økonomi på KEA. Hovedpunkterne i planen er en kvalificeret STÅ prognose frem mod 2022, implementering af budgetterede effektiviseringer, en omfattende bygningsplan der skal sikre en optimering af arealudnyttelsen samt en investeringsplan, der skal sikre at bygninger og undervisningsfaciliteter fortsat kan udvikles.

### Usikkerhed ved indregning og måling

Af KEAs deposita på 29,2 mio. kr. vedrører 4,9 mio. kr. en igangværende sag om vilkårene for fraflytning af et lejemål. Af denne årsag er der mere end normal forretningsmæssig risiko forbundet med værdiansættelsen af dette tilgodehavende.

Pr. 31. december 2019 er der hensat i alt 11,7 mio. kr. til reetablering af nuværende lejemål. Hensættelsen er baseret på et skøn, hvorfor der er mere end normal forretningsmæssig risiko forbundet med værdiansættelsen af denne forpligtelse.

Herudover er der efter ledelsens vurdering ikke særlige usikkerheder ved indregning og måling.

### Begivenheder efter regnskabsårets afslutning

Der er siden regnskabsårets afslutning og frem til i dag ikke indtrådt begivenheder, der forrykker vurderingen af årsrapporten.

Den igangværende Covid-19 pandemi vil imidlertid få økonomiske konsekvenser for 2020. Vi forventer ikke væsentlig påvirkning af vore fuldtidsaktiviteter, men imødeser en ikke ubetydelig aktivitetsnedgang på deltidsområdet som følge af aflysninger og udskydelse af kurser i indværende halvår.

### Væsentlige indsatsområder i 2020

I 2020 færdiggøres arbejdet med formulering af en ny strategi for perioden 2020-2023. Det er planen, at den nye strategi skal danne rammerne for årets faglige og sociale indhold på KEAs årlige medarbejderdag.

KEA rykker sammen. I 2020 skal den nærmere plan for placering og omflytning af KEAs uddannelser ligge på plads og de tilhørende investeringer i den tilbageværende kapacitet skal igangsættes. Investeringerne skal sikre, at kapaciteten kan rumme og understøtte undervisningen i form af både almindelig og labundervisning, samt sikre udenomsfaciliteter til de studerende og til underviserne.

I starten af 2020 fik KEA et Learning Lab, som skal arbejde på tværs af KEA med at styrke og udbrede relevante pædagogiske og didaktiske metoder, herunder valg og brug af relevante læringsteknologier. Learning Lab har i 2020 en vigtig opgave i at udrulle de 10 pædagogiske grundprincipper, som KEA lancerede i efterår 2019 på alle 5 programområder samt at støtte op om udarbejdelse og implementering af uddannelsesdidaktikker på alle KEAs uddannelser. Med afsæt i de pædagogiske grundprincipper bliver det Learning Labs fornemmeste opgave at understøtte den pædagogiske og didaktiske udvikling hos adjunkter og lektorer på KEAs uddannelsesområder samt være en sparringspartner for både undervisere, uddannelseskonsulenter og ledelse.

Praksisnærhed, kunnen og produktorientering er væsentlige for KEAs uddannelser, så der skal i 2020 udarbejdes en samlet strategi for hvordan både nye og eksisterende labs (værksteder), underbygger og understøtter KEAs erklærede pædagogik og didaktik. I labs opnår de studerende kendskab til både nye og eksisterende teknologier, både analoge og digitale, og oplever et praksis- og virkelighedsnært undervisningsmiljø med muligheder for at eksperimentere og træne praktiske kompetencer.

KEA investerer i 2020 i at øge og udvikle udbud af efter- og videreuddannelsesstilbud på det produktionsrettede og teknologiske område.

KEA ansatte som det første erhvervsakademi docenter for at styrke overførslen af ny viden ind i uddannelserne. Erfaringerne med docenter er gode, og KEA vil i 2020 ansætte yderligere 1-2 docenter for at styrke forsknings- og innovationskapaciteten.

I 2020 er det såkaldte omprioriteringsbidrag ikke blevet videreført. Det har gjort det muligt at prioritere flere midler til kerneaktiviteterne end tidligere forventet samtidig med, at der budgetteres med et mindre overskud på 2,4 mio. kr. i 2020.

**MULTIMEDIDESIGNER**  
Karoline Sigrid Lüthje  
Studerende



**IT-SIKKERHED**  
Julius Mandas  
Studerende





# STRATEGISK RAMMEKONTRAKT

STATUSREDEGØRELSE 2019

KEA har tre overordnede strategiske mål i kontraktperioden 2018-2021:

1. Øget læringsudbytte for KEAs studerende
2. Bedre match mellem KEAs dimittender og arbejdsmarkedet
3. KEAs forsknings-, udviklings- og innovationsaktiviteter skaber større værdi for uddannelserne og erhvervslivet

## STRATEGISK MÅL I

### Øget læringsudbytte for alle KEAs studerende

KEA vil nå målet ved at styrke den praksisorienterede pædagogik og didaktik. Desuden vil KEA arbejde for at skabe en bedre forventningsafstemning med de studerende og et bedre match mellem uddannelse og studerende, som skal understøtte en højere studieintensitet.

### Institutionens vurdering af det strategiske mål

KEA har i 2019 haft fokus på følgende strategiske tværgående indsatsområder, som samlet set skal øge læringsudbytte og studieintensitet samt mindske frafaldet:

- Indsatsområde 1-2: Styrkelse af den praksisorienterede pædagogik og didaktik
- Indsatsområde 3: Bedre forventningsafstemning med de studerende
- Indsatsområde 4: Bedre match mellem studerende og uddannelse

Arbejdet med strategisk mål I og de tilhørende indsatsområder er i fremdrift i overensstemmelse med handlingsplanen og KEAs ambitioner med målet.

I indsatsområde 1 og 2 for styrkelse af den praksisorienterede pædagogik og didaktik er der på baggrund af kortlægningsarbejdet i 2018 og en grundig inddragelse af organisationen udviklet 10 pædagogiske grundprincipper for KEA, som blev udbredt og videndelt som best practice på KEAs medarbejderdag 2019. Derudover er der også fremdrift i at få udviklet uddannelsesdidaktikker for alle uddannelser og metodeudvikling ift. digitale læringsteknologier, feedback mv. Således har halvdelen af uddannelserne udviklet uddannelsesdidaktikker og resten af uddannelserne er planlagt til 2020. Endelig har KEA besluttet etablering af et

Learning Lab, som skal understøtte den fortsatte udvikling af en praksisnær pædagogik og didaktik samt styrke samspillet mellem erhverv og uddannelse.

Med hensyn til de fastsatte indikatorer, er der på grund af kadencen i læringsbarometermålingen ingen tilgængelige data for 2019, men KEA forventer at fastholde niveauet fra 2018. Her var de studerendes vurdering af læringsudbytte på 3,8 og de studerendes vurdering af læring for forståelse 3,7 på en skala fra 1-5. KEA har i 2019 gennemført nyt koncept for undervisningsevaluering, hvor studerendes vurdering af feedback samlet set er 3,5 på en skala fra 1-5, som også udgør baseline for fremtidige målinger.

I indsatsområde 3 for bedre forventningsafstemning mellem studerende og uddannelse er der den forventede fremdrift i indsatsen med det digitale fag- og modulkatalog samt studieaktivitetsmodellen. Hvor 2018 havde fokus på etablering, har der i 2019 været fokus på at udbrede brugen af studieaktivitetsmodellen via udvikling af inspirationsværktøjer til underviserne, uddannelsesvideoer til de studerende mv. for at tydeliggøre krav og forventninger til studieaktivitet. På grund af læringsbarometerets kadence, er der ikke data for 2019 ift. indikatoren på studieintensitet, men KEA forventer at fastholde den positive udvikling i studieintensitet, som blev konstateret i 2018. Her havde KEAs studerende en studieintensitet på 38 timer om ugen, hvilket var en stigning på 5 timer fra 2016 og den højeste i erhvervsakademisektoren.

I indsatsområde 4 for bedre match mellem studerende og uddannelse har KEA fortsat informationsindsatsen fra 2018 med øget aktivitet fra 45 (2018) til produktion af 96 videoer om KEAs uddannelser, værksteder og studiemiljøvideoer i 2019. Tilsvarende er antallet af visninger af uddannelsesvideoerne steget med 6000 visninger fra 2018 til 2019. Derudover er der blevet gennemført en spørgeskemaundersøgelse blandt de optagne 2019 studerende 2. mdr. efter studiestart. Undersøgelsen har givet værdifuldt input, som anvendes til at justere indsatsen, og forbedre informationen til studerende om uddannelsernes indhold, sigte og krav. Data for indikator for frafald 2019 er desværre ikke tilgængelig på opgørelses-tidspunktet fra datawarehouse<sup>a</sup>. KEA forventer dog at fastholde det lave niveau af frafald ift. sektorens samlede performance.

**STRATEGISK MÅL 2****Bedre match mellem KEAs dimittender og arbejdsmarkedet**

KEAs dimittender skal være eftertragtede på arbejdsmarkedet. KEAs uddannelsesportefølje og undervisningens indhold skal derfor til enhver tid være praksisnær, relevant og matche efterspørgslen. Det mål skal opnås ved at optimere uddannelsesporteføljen, øge aktiviteten af teknisk- og produktionsrettet efter- og videreuddannelse samt fokusere på at fastholde internationale studerende på det danske arbejdsmarked.

**Institutionens vurdering af det strategiske mål**

Arbejdet under KEAs strategiske mål om bedre match mellem KEAs dimittender og arbejdsmarkedet er specificeret i tre indsatsområder:

- Indsatsområde 5: Optimering af uddannelsesporteføljen
- Indsatsområde 6: Øget aktivitet af teknisk og produktionsrettet efter- og videreuddannelse
- Indsatsområde 7: Øget fastholdelse af internationale studerende på det danske arbejdsmarked

Arbejdet med det strategiske mål skrider frem i overensstemmelse med handlingsplanen.

I arbejdet med at skabe et bedre match mellem de studerende og arbejdsmarkedet fastholder KEA den positive udvikling med en lav ledighed, som ligger under landsgennemsnittet for erhvervsakademierne. Tilbagemeldingen fra arbejdsmarkedet i KEAs praktikevaluering indikerer ligeledes, at der er et højt match mellem de studerendes kompetencer og arbejdsmarkedets forventninger. 96% af praktikværterne vurderer, at KEAs praktikanter har de rette faglige kompetencer, hvilket er en stigning på 3 procentpoint fra 2018. Under indsatsområde 5 er der bl.a. drøftelser om forventninger til det fremtidige uddannelsesudbud på alle uddannelsesområder sket en revision af femårsplanerne for optag på alle programområder. Ligesom at der har været tematiske drøftelser på alle programområder om optimering af porteføljen. I arbejdet er der også blevet gennemført en kortlægning af uddannelsesveje for studerende på KEA. Som en del af arbejdet under indsatsområde 5 er der tillige i 2019 udarbejdet et revideret praktikkoncept så praktikformerne i højere grad afspejler arbejdsmarkedet og de jobfunktioner, som KEAs dimittender vil møde.

I indsatsområde 6 med fokus på at øge aktiviteten af tekniske- og produktionsrettede efter- og videreuddannelse, har KEA fortsat den positive udvikling fra 2018, og har i 2019 realiseret en stigning i antallet af STÅ fra 74 i 2018 til 102 i 2019. Der har i indsatsområdet været en særlig fokus på udvikling af udbud på bygge- og it-området, hvilket har resulteret i en stigende aktivitet på diplom i it-sikkerhed samt nye moduler på byggekonstruktionsuddannelsen.

For indsatsområde 7 med fokus på de internationale studerendes beskæftigelse og deres fastholdelse på det danske arbejdsmarked, er der ligeledes fremdrift i indikatorer og aktiviteterne i handlingsplan 2019 som forventet. KEA kan således konstatere, at KEA fastholder det høje niveau fra sidste år, idet at 83% af internationale studerende er i dansk praktik, hvilket er en stigning på 7 procentpoint ift. baseline 2017 og 1 procentpoint ift. 2018. Ligesom at KEA har en positiv udvikling i de internationale studerendes overgang til det danske arbejdsmarked med en stigning fra

baseline 14% til 18,8% i 2018<sup>b</sup> KEA har derfor i 2019 fastholdt aktiviteterne i indsatsområde 7 i form af karrieremesser og mentorordning mv. for internationale studerende med målet om en endnu større succesrate, hvilket er realiseret.

**STRATEGISK MÅL 3****KEAs forsknings- og innovationsaktiviteter skaber større værdi for uddannelserne og erhvervslivet**

KEA skal som organisation bevæge sig endnu længere i udviklingen fra uddannelsesinstitution til videninstitution. Der skal skabes et videnkredsløb, som i højere grad adresserer SMV'ernes problemstillinger, så det bidrager med at udvikle praksis. Desuden skal viden fra projekterne i højere grad tilbage i undervisningen.

**Institutionens vurdering af det strategiske mål**

Arbejdet under KEAs strategiske mål om at KEAs forsknings- og innovationsaktiviteter skaber større værdi for uddannelser og erhvervsliv er specificeret i to indsatsområder:

- Indsatsområde 8: Viden fra projekterne skal i højere grad tilbage i undervisningen- tværgående kapacitetsopbygning og formidling
- Indsatsområde 9: Fælles tværgående processer på KEA

Arbejdet med strategisk mål 3 og indsatsområderne er i god fremdrift i overensstemmelse med handlingsplanen, og KEAs ambitioner med målet.

For erhvervsakademierne og deres undervisere er det at skulle bedrive forsknings- og innovationsprojekter en forholdsvis ny forpligtelse, og derfor har KEA i indsatsområde 7 fokus på kapacitetsopbygning og kompetenceudvikling af underviseren som videnmedarbejder. KEA ansatte i 2018 som det første erhvervsakademi fire docenter, som centrale drivkræfter for forskning og innovation (F&I) på KEA. På alle programområder har docenterne i 2019 afholdt fælles workshops kaldet Applied Research Roadshow for at kvalificere projekter. Her præsenterer underviserne projekterne for hinanden og får sparring af docenterne, hvilket har givet et kvalitetsløft af projekterne samt styrket overførslen af ny viden ind i uddannelserne. Der er i 2019 færdigudviklet en F&I-håndbog som fælles ramme for F&I projektudvikling og godkendelsesprocedure. De igangsatte fælles aktiviteter i 2019 og docenternes løbende sparring i hverdagen har betydet en større interesse fra underviserens side i at deltage i F&I arbejdet. KEA kan således også konstatere, at der er positiv fremgang i indikationen om, at flere undervisere deltager i F&I projekter, idet at KEA fastholder stigning fra 2018 med 33% til 40% i 2019.

Under indsatsområde 8 og 9 for det fælles strategiske arbejde med KEAs projekter skal alle programområderne formulere deres F&I indsatsområder. Der har i 2019 været afholdt workshops om trends om den fremtidige udvikling i brancherne med deltagelse af eksterne partnere på Design og Teknik, og i 2020 gennemføres der tilsvarende på Byg og Digital, hvilket skal bidrage til en mere strategisk prioritering af projekter, som er relevante for erhvervet. Det er et krav til alle KEAs innovationsprojekter, at der er en ekstern samarbejdspartner. Således havde 100% af KEAs innovationsprojekter i 2019 en ekstern problemejer, hvilket er med at sikre tilbageløb af viden til erhvervet.



**VIRKSOMHEDSOPHOLD  
RETAIL (SYNOPTIK)**  
Lykke Laxdal  
Studerende

Aktiviteterne under indsatsområde 8 og 9 er kommet godt i gang på alle programområder, og vi kan allerede nu se gode effekter af indsatserne. Omsætning af viden til uddannelserne har haft en mindre nedgang fra 58% 2018 til 54% i 2019, hvilket kan tilskrives ændring i opgørelsesmetoden<sup>c</sup>. KEA forventer en stigning i indikator for omsætning af viden til uddannelserne i 2020, da der generelt er en stigning i antal projekter og undervisere involveret i projekter. At det bliver omsat i undervisningen i form af praksisnære cases kan ses på baggrund af de studerendes tilkendegivelser. Fra KEAs undervisningsevaluering fremgår det, at de studerendes vurdering af relevante cases i undervisningen er på 3,7 på en skala fra 1-5.

**a.** Data for frafald 2019 vil være tilgængelig primo april 2020, og medtages derfor først efter bestyrelsesmødet 23. marts 2020.

**b.** Data for andel af fuldførte internationale studerende i beskæftigelse i Danmark for 2018 har først været tilgængelig juni 2019, hvorfor de ikke indgik i statusredegørelse 2018. De er derfor medtaget i statusredegørelse 2019. Data for 2019 vil først være tilgængelig sommer 2020 jf. SIU.

**c.** Hvor undviserne i 2018 blev spurgt bredt til omsætning i undervisningen i KEA viden, skal undviseren fra 2019 mere specifikt besvare om viden er blevet omsat til undervisningen i form af fx metoder, værktøjer eller videnprodukter.

# FORSKNING & INNOVATION

KEA bestræber sig på at være et levende laboratorium for udvikling af praksis og udvikling af praksisnær uddannelse med forskning og innovation som en væsentlig drivkraft.

På KEA er det centrale omdrejningspunkt for forskning og innovation videnkredsløbet mellem erhverv, uddannelse og forskning og innovation aktiviteter i konkrete projekter. Arbejdet med forsknings- og innovationsprojekter kompetenceudvikler adjunkter og lektorer og er med til at videreudvikle og styrke uddannelsernes videngrundlag.

Arbejdet med forskning og innovation er en essentiel del af uddannelsernes videnskredsløb. Enheden Forskning og Innovation, som består af en chef, docenter, ph.d.-studerende samt en række konsulenter har til opgave at støtte og bistå uddannelserne i dette arbejde.

Forskning og innovation på KEA følger retningslinjerne i OECDs Frascati-manual. På KEA defineres forskningsprojekter af deres tilknytning til en forsker eller forskningsinstitution, som sikrer kvalitet og tyngde, mens innovationsprojekter indebærer samarbejde med eksterne virksomheder, der indgår som problemejere. Ved at inddrage relevante virksomheder i forsknings- og innovationsprojekter bliver det muligt at lære fra nyeste branchepraktis samt at udfordre og opnå nye perspektiver på branchepraktis. På den måde sikres det at projekterne indgår i et aktivt videnkredsløb og at de kommer erhvervsliv og samfund til gode.

Evidensmidlerne som tildeles KEA årligt fra Forsknings- og Uddannelsesministeriet til frascatiaktiviteter, anvendes af F&I til at administrere, facilitere og samskabe forskningsprojekter og innovationsprojekter med adjunkter og lektorer på KEA, samt virksomheder, videninstitutioner og andre eksterne interessenter.

## Initiativer i 2019

- KEAs fire docenter har arbejdet sammen med hvert deres programområde og konsulenter fra F&I for at kvalificere, udvikle og videreudvikle projekter, herunder afholdelse af hvert deres Forskning- og innovationsseminar for alle undervisere på det pågældende programområde kaldet Applied Research Roadshow.

- På programområdet DESIGN er der udviklet tre faglige indsatsområder, som i løbet af 2019 er blevet bearbejdet blandt andet via en større workshop. Indsatsområderne skaber faglige fællesskaber og retning for forskningsprojekter og innovationsprojekter på programområdet. De andre fuldtidsprogramområder er enten allerede i gang eller på vej med lignende indsatsområder.

- På Forskningens Døgn 2019 blev der afholdt et internt seminar om perspektiver på F&I-opgaven på KEA efterfulgt af forskellige workshops. Derudover blev der afholdt en stor konference med flere partnere, keynote speakers og parallelle spor for eksterne deltagere med temaet Peace Tech; altså om hvordan teknologi kan være med til at skabe fred, forebyggelse af konflikt og konfliktløsning.

- På KEAs medarbejderdag 1. oktober 2019 afholdtes en velbesøgt workshop om Videnkredsløbet, hvor ca. 40 undervisere deltog. Her blev de introduceret til videnkredsløbet og faciliteret igennem arbejde med eget projekt eller idé til et projekt i videnkredsløbets tre dele.

- Den interne projektdatabase KEA Viden er i 2019 blevet udbredt yderligere i organisationen og langt flere bruger den aktivt til udvikling af projekter og videndeling.

- Der er udviklet en fysisk projektguide, som er en vejledning til forskning og innovationsprojekter fra idé til vidensformidling. Guiden blev lanceret på en workshop til KEAs medarbejderdag 1. oktober 2019 og er siden blevet uddelt til adjunkter og lektorer.

Samlet set er andelen af undervisere på KEAs fuldtidsuddannelser, der deltager i forskningsprojekter eller innovationsprojekter, gået fra 25 procent af undviserne 2017, til 33 procent i 2018, og 35 procent i 2019. Der er både sket en stigning af deltagere i forskningsprojekter, som 20 procent deltager i, og i innovationsprojekter, som har 23 procent deltagelse.

54 procent af forskningsprojekterne og innovationsprojekterne omsættes i undervisningen.

FORSKNING OG INNOVATIONSPROJEKTER	KAPACITETSOPBYGNING OG VIDENSOMSÆTNING
De politiske argumenter for digitalisering af uddannelse (igangværende Ph.D projekt)	Systematisk arbejde med strategisk rammekontrakt spor 7
From Matter to Form: Reintroducing the material dialogue from craft into a contemporary design process (afsluttet Ph.D projekt)	Udvikling af indsatsområder for hvert programområde
3D Virtuel Prototyping i beklædningsbranchen (digitalisering mode)	Docenter og konsulenter på hvert programområde
Digital Ledelseskultur (Ledelse og digitalisering)	Afholdelse af Forskningen døgn og forskningsseminarer på hvert programområde (Applied Research Roadshow)
Educators Summit: A Critical Approach to Education in Sustainable Fashion (bæredygtig mode)	Systematisering af videngrundlaget
Embedded Electronics (wearable technology)	Lektorkvalificering og afholdelse videnmedarbejderkurser for adjunkter
Fortællinger der kan opleves (kommunikation og place making)	Fortsat udbredelse og udvikling af intern projektportal KEA Viden samt introduktion af F&I projektguide
How and why is the physical store relevant in times of digitization? (online/offline salg)	
IoT in the health sector (anvendt teknologi)	
Knowledge & Technology Transfer of Emerging Materials & Technologies through a Design-Driven Approach (materialer og didaktik)	
Nordic Entrepreneurship Hubs (Interreg – Entreprenørskab)	
MATbridge (materialer og data)	
Structural pre-analysis through implementing Revit-robot workflow and engineered timber structural elements (digitalt byggeri)	
Software Defined Data Center (IT netværk)	
Værktøj iTWO og VDC Planning tool for 4D-5D BIM: 'ITWO' (digitalt byggeri)	
Youth Fashion Summit 2018-2019 (bæredygtig mode)	

## CASE

## NORDIC ENTREPRENEURSHIP HUBS

På KEA opfordrer vi vores studerende til at blive iværksættere. De studerende skal være i stand til selv at skabe dét job, de drømmer om. Idéen er ikke at lære om entreprenørskab, men at udøve entreprenørskab og forvandle gode idéer til bæredygtig forretning.

For at imødekomme en øget efterspørgsel på forløb og faciliteter, der kan styrke de studerendes iværksætterlyst og udvikling har KEA som lead partner under EU's program Interreg Öresund-Kattegat-Skagerrak – i enheden Forskning og Innovation – fra september 2016 til september 2019 afviklet Nordic Entrepreneurship Hubs 1.0 (NEH 1.0) i samarbejde med DTU Skylab og Lunds universitet (LUNnovation).

NEH 1.0 blev gennemført med gode resultater og 515 studerende fra de tre institutioner er via ekstracurriculære aktiviteter blevet inspireret eller hjulpet i deres tidlige startup udviklingsfase og et højt antal studenter-iværksættere – ikke mindst kvindelige – har fået større tro på egne evner.

Metoderne, værktøjerne og viden fra NEH 1.0 lever videre på de involverede uddannelsesinstitutioner til gavn for Øresundsregionen, men det står også klart at for at få den fulde effekt af indsatsen fra NEH 1.0, er der behov for et 'next step', der kan udvikle og støtte unge iværksættere i at gå fra startup til levedygtig virksomhedsetablering og dermed indfri deres skalerings- og vækstpotentiale.

I december 2019 gav Interreg grønt lys til NEH 2.0, der gør, at det gode projektsamarbejde bag Nordic Entrepreneurship Hubs kan fortsætte. Hen over de næste 2½ år vil KEA, DTU Skylab, LUNnovation og en ny projektpartner – Cphbusiness – undersøge, afprøve og udvikle aktiviteter, der kan støtte institutionernes unge iværksættere med at gå fra den tidlige startup-fase til levedygtig virksomhedsetablering.

For mere om projektets resultater og erfaringer, se projektets final publication her: [nordicentrepreneurshipubs.com/final-publication](http://nordicentrepreneurshipubs.com/final-publication)

**IT-TEKNOLOG**  
Thomas Toft Grønnegaard  
Studerende



# ANVENDT REGNSKABSPRAKSIS

## REGNSKABSGRUNDLAG

Årsrapporten for Københavns Erhvervsakademi (KEA) er udarbejdet i overensstemmelse med de regnskabsregler og principper, som fremgår af Finansministeriets bekendtgørelse nr. 116 af 19. februar 2018 om statens regnskabsvæsen m.v. (regnskabsbekendtgørelsen), Uddannelses- og Forskningsministeriets vejledning af december 2019 om udarbejdelse af årsrapport for erhvervsakademier og professionshøjskoler og de nærmere retningslinjer i Finansministeriets Økonomisk Administrative Vejledning. Årsrapporten for Københavns Erhvervsakademi er aflagt i DKK.

## Generelt om indregning og måling

Regnskabet er udarbejdet med udgangspunkt i det historiske kostprisprincip. Aktiver indregnes i balancen, når det er sandsynligt, at fremtidige økonomiske fordele vil tilflyde institutionen, og aktivets værdi kan måles pålideligt. Forpligtelser indregnes i balancen, når det er sandsynligt, at fremtidige økonomiske fordele vil fragå institutionen, og forpligtelsens værdi kan måles pålideligt.

Ved første indregning måles aktiver og forpligtelser til kostpris. Efterfølgende måles aktiver og forpligtelser som beskrevet for hver enkelt regnskabspost i det efterfølgende.

Visse finansielle aktiver og forpligtelser måles til amortiseret kostpris, hvorved der indregnes en konstant effektiv rente over løbetiden. Amortiseret kostpris opgøres som oprindelig kostpris med fradrag af afdrag og tillæg/fradrag af den akkumulerede afskrivning af forskellen mellem kostprisen og det nominelle beløb, der forfalder ved udløb. Herved fordeles kurstab og -gevinst over løbetiden.

Ved indregning og måling tages hensyn til forudsigelige tab og risici, der fremkommer, inden årsrapporten aflægges, og som be- eller afkræfter forhold, der eksisterer på balancedagen.

I resultatopgørelsen indregnes indtægter og udgifter som udgangspunkt i det regnskabsår, som de vedrører, uanset betalingstidspunktet. Taxametertilskud indregnes således i det regnskabsår, de vedrører i henhold til tilskudsreglerne.

Øvrige indtægter indregnes i resultatopgørelsen i takt med, at de indtjenes. Afgørelsen af, om indtægter anses som indtjent, baseres på følgende kriterier:

- Der foreligger en forpligtende salgsaftale,
- Salgsprisen er fastlagt,
- Levering har fundet sted inden regnskabsårets udløb, og
- Indbetalingen er modtaget, eller kan med rimelig sikkerhed forventes modtaget.

Indtægter indregnes herudfra i resultatopgørelsen i takt med, at de indtjenes, herunder indregnes værdireguleringer af finansielle aktiver og forpligtelser, der måles til dagsværdi eller amortiseret kostpris. Endvidere indregnes i resultatopgørelsen alle omkostninger, der er afholdt for at opnå årets indtjening, herunder afskrivninger, nedskrivninger og hensatte forpligtelser samt tilbageførsler som følge af ændrede regnskabsmæssige skøn af beløb, der tidligere har været indregnet i resultatopgørelsen.

## Leasing

Institutionens leasingkontrakter betragtes som operationel leasing. Ydelser i forbindelse med operationel leasing indregnes i resultatopgørelsen over leasingperioden. Leasingforpligtelsen i kontraktperioden oplyses i en note.

## Afledte finansielle instrumenter

Afledte finansielle instrumenter måles ved første indregning i balancen til kostpris og efterfølgende til dagsværdi. Afledte finansielle instrumenter indregnes under henholdsvis andre tilgodehavender og anden gæld. Ændringer i dagsværdien af afledte finansielle instrumenter, der er klassificeret som og opfylder betingelserne for sikring af dagsværdien af et indregnet aktiv eller en indregnet forpligtelse, indregnes i resultatopgørelsen sammen med ændringer i værdien af det sikrede aktiv eller den sikrede forpligtelse. Ændringer i dagsværdien af afledte finansielle instrumenter, der er klassificeret som og opfylder betingelserne for sikring af fremtidige transaktioner, indregnes direkte på egenkapitalen.



Når de sikrede transaktioner realiseres, indregnes de akkumulerede ændringer som en del af kostprisen for de pågældende regnskabsposter.

### Segmentoplysninger

I de særlige specifikationer gives resultatoplysninger på følgende segmenter:

- Indtægtsdækket virksomhed - IDV

Poster, som fordeles både ved direkte og indirekte opgørelse, omfatter omkostninger i alt. De poster, som fordeles ved indirekte opgørelse, sker ud fra fordelingsnøgler fastlagt ud fra omsætningen.

## RESULTATOPGØRELSEN

### Omsætning

Omsætning indregnes i resultatopgørelsen, såfremt de generelle kriterier er opfyldt, herunder at levering og risikoovergang har fundet sted inden regnskabsårets udgang, beløbet kan opgøres pålideligt og forventes modtaget. Der foretages fuld periodisering af tilskud, jævnfør dog afsnittet "Generelt om indregning og måling".

### Omkostninger

Omkostninger indregnes i takt med afholdelsen. Omkostningerne omfatter de omkostninger, der er medgået til at opnå årets omsætning (indtægter), herunder løn og andre lønafhængige omkostninger, afskrivninger og øvrige omkostninger.

Omkostningerne er fordelt på formålene:

- Undervisningens gennemførelse
- Markedsføring
- Ledelse og administration
- Bygningsdrift
- Aktiviteter med særlige tilskud
- Forsknings- og udviklingsaktiviteter
- Kostafdeling

Omkostningerne er så vidt muligt henført direkte til de enkelte formål. Hvor det ikke har været muligt at henføre omkostningerne direkte, er der anvendt fordelingsnøgler, der er baseret på omsætning, lønninger/løn-timer, eller antal STÅ. Principperne for fordelinger er uændrede i forhold til tidligere år.

### Finansielle poster

Finansielle indtægter og omkostninger omfatter renter, samt amortisering af realkreditlån.

## BALANCEN

### Materielle anlægsaktiver

Materielle anlægsaktiver måles til kostpris med fradrag af akkumulerede af- og nedskrivninger.

Kostpris omfatter anskaffelsesprisen samt omkostninger direkte tilknyttet anskaffelsen indtil det tidspunkt, hvor aktivet er klar til at blive taget i brug.

Afskrivningsgrundlaget, som opgøres som kostpris reduceret med eventuel restværdi, fordeles lineært over aktivernes forventede brugstid, der udgør:

Bygninger	40-50 år
Bygningsinstallationer m.v.	10-20 år
Indretning af lejede lokaler	Lejemålets løbetid (dog maksimalt 10 år)
Udstyr og inventar	3-10 år

På bygninger anvendes en scrapværdi på 33%. Der afskrives ikke på grunde. Aktiver med en anskaffelsessum på under 50.000 kr. eksklusiv moms omkostningsføres i anskaffelsesåret.

Institutionen har i forbindelse med anvendelse af kriteriet på 50.000 kr. besluttet ikke at anvende bunkningsprincippet.

Af- og nedskrivninger samt tab ved salg af materielle anlægsaktiver indregnes i resultatopgørelsen under de enkelte omkostningsgrupper. Gevinst ved salg af anlægsaktiver indregnes i resultatopgørelsen under andre indtægter.

### Nedskrivning af anlægsaktiver

Den regnskabsmæssige værdi af materielle anlægsaktiver gennemgås årligt for at afgøre, om der er indikation af værdiforringelse udover det, som udtrykkes ved normal afskrivning.

Hvis dette er tilfældet, foretages nedskrivning til den lavere genindvindingsværdi. Genindvindingsværdien for aktivet opgøres som den højeste værdi af nettosalgsprisen og kapitalværdien. Såfremt det ikke er muligt at fastsætte genindvindingsværdien for det enkelte aktiv, vurderes nedskrivningsbehovet for den mindste gruppe af aktiver, hvor det er muligt at opgøre genindvindingsværdien.

### Finansielle anlægsaktiver

Finansielle anlægsaktiver består af deposita og måles til kostpris.

### Tilgodehavender

Tilgodehavender måles i balancen til amortiseret kostpris eller en lavere nettorealiseringsværdi, hvilket her svarer til pålydende værdi med fradrag af nedskrivning til imødegåelse af tab.

Nedskrivninger til tab opgøres på grundlag af en individuel vurdering af de enkelte tilgodehavender samt for tilgodehavender fra salg tillige med en generel nedskrivning baseret på institutionens erfaringer fra tidligere år.

### Periodeafgrænsningsposter (aktiv)

Periodeafgrænsningsposter indregnet under aktiver omfatter afholdte omkostninger, der vedrører efterfølgende regnskabsår. Periodeafgrænsningsposter måles til kostpris.

### Finansielle gældsforpligtelser

Fastforrentede lån, som realkreditlån og lån hos kreditinstitutter indregnes ved lånoptagelsen med det modtagne provenu med fradrag af afholdte transaktionsomkostninger. I efterfølgende perioder måles lånene til amortiseret kostpris svarende til den kapitaliserede værdi ved

**AU | BYGGEKOORDINATION**

David Jennow  
Studerende



anvendelse af den effektive rente, således at forskellen mellem provenuet og den nominelle værdi (kurstab) indregnes i resultatopgørelsen over låneperioden.

#### Periodeafgrænsningsposter (passiv)

Periodeafgrænsningsposter indregnet under forpligtelser omfatter modtagne indtægter til resultatføring i efterfølgende regnskabsår. Periodeafgrænsningsposter måles til kostpris.

#### Øvrige gældsforpligtelser

Øvrige gældsforpligtelser måles til amortiseret kostpris, der i al væsentlighed svarer til nominal værdi.

#### PENGESTRØMSOPGØRELSE

Pengestrømsopgørelsen viser institutionens pengestrømme for året opdelt på drifts-, investerings- og finansieringsaktivitet, årets forskydning i likvider samt institutionens likvider ved årets begyndelse og slutning.

#### Pengestrøm fra driftsaktivitet

Pengestrømme fra driftsaktiviteten opgøres som resultatet reguleret for ikke-kontante resultatposter som af- og nedskrivninger, hensættelser samt ændring i driftskapitalen, renteindbetalinger og -udbetalinger samt ekstraordinære poster. Driftskapitalen omfatter omsætningsaktiver minus kortfristede gældsforpligtelser eksklusiv de poster, der indgår i likvider.

#### Pengestrøm fra investeringsaktivitet

Pengestrømme fra investeringsaktiviteten omfatter pengestrømme fra køb og salg af materielle og finansielle anlægsaktiver.

#### Pengestrøm fra finansieringsaktivitet

Pengestrømme fra finansieringsaktiviteten omfatter pengestrømme fra optagelse og tilbagebetaling af langfristede gældsforpligtelser.

#### Likvider

Likvider omfatter likvide beholdninger.

#### Forklaring:

Overskudsgrad:	Resultat for ekstraordinære poster x 100 / Omsætning i alt
Likviditetsgrad:	Omsætningsaktiver x 100 / Kortfristede gældsforpligtelser i alt ekskl. feriepengeforpligtelser
Soliditetsgrad:	Egenkapital ultimo x 100 / Samlede aktiver
Finansieringsgrad:	Langfristede gældsforpligtelser x 100 / Materielle anlægsaktiver

## RESULTATOPGØRELSE FOR 2019

	NOTE	2019 T.KR	2018 T.KR
Statstilskud	1	370.950	369.702
Deltagerbetaling og andre indtægter	2	59.546	65.739
<b>Omsætning i alt</b>		<b>430.496</b>	<b>435.441</b>
Undervisningens gennemførelse	3	232.061	236.449
Markedsføring	4	7.632	6.992
Ledelse og administration	5	56.578	67.576
Bygningsdrift	6	93.611	88.395
Aktiviteter med særlige tilskud	7	9.027	9.062
Forsknings- og udviklingsaktiviteter	8	12.134	11.832
Kostafdeling	9	3.343	7.978
<b>Driftsomkostninger i alt</b>		<b>414.386</b>	<b>428.284</b>
<b>Driftsresultat</b>		<b>16.110</b>	<b>7.157</b>
Finansielle indtægter	10	0	2
Finansielle omkostninger	11	894	946
<b>Finansielle poster i alt</b>		<b>-894</b>	<b>-944</b>
<b>Årets resultat</b>		<b>15.216</b>	<b>6.213</b>
<b>Resultatdisponering</b>			
Overført til egenkapital i øvrigt		15.216	6.213

## BALANCE PR. 31.12.2019

	NOTE	2019 T.KR	2018 T.KR
<b>AKTIVER</b>			
Indretning af lejede lokaler		12.374	15.670
Grunde og bygninger		140.370	140.762
Undervisningsudstyr		9.809	14.426
Andet udstyr og inventar		2.128	2.634
<b>Materielle anlægsaktiver</b>	12	<b>164.681</b>	<b>173.492</b>
Deposita		29.170	29.290
<b>Finansielle anlægsaktiver</b>	13	<b>29.170</b>	<b>29.290</b>
<b>Anlægsaktiver i alt</b>		<b>193.851</b>	<b>202.782</b>
Debitorer		3.971	6.213
Andre tilgodehavender		3.395	2.221
Mellemregning med UVM		559	2.876
Periodeafgrænsningsposter		17.007	14.038
<b>Tilgodehavender</b>		<b>24.932</b>	<b>25.348</b>
<b>Likvide beholdninger</b>		<b>80.721</b>	<b>81.841</b>
<b>Omsætningsaktiver</b>		<b>105.653</b>	<b>107.189</b>
<b>Aktiver i alt</b>		<b>299.504</b>	<b>309.971</b>
<b>PASSIVER</b>			
Egenkapital pr. 31.12.1990		546	546
Egenkapital i øvrigt		152.172	137.589
<b>Egenkapital</b>	14	<b>152.718</b>	<b>138.135</b>
<b>Hensatte forpligtelser</b>	15	<b>11.708</b>	<b>5.349</b>
Realkreditgæld		45.495	46.891
<b>Langfristede gældsforpligtelser</b>	16	<b>45.495</b>	<b>46.891</b>
Næste års afdrag på langfristede gældsforpligtelser	16	2.051	2.018
Skyldig løn		3.155	4.589
Feriepengeforpligtelse		31.708	31.381
Kreditorer		15.083	33.132
Andre kortfristede gældsforpligtelser		8.109	12.162
Periodeafgrænsningsposter		29.477	36.314
<b>Kortfristede gældsforpligtelser</b>		<b>89.583</b>	<b>119.596</b>
<b>Gældsforpligtelser i alt</b>		<b>135.078</b>	<b>166.487</b>
<b>Passiver i alt</b>		<b>299.504</b>	<b>309.971</b>
Pantsætninger	17		
Andre forpligtelser	18		
Øvrige noter	19		

## PENGESTRØMSOPGØRELSE FOR 2019

	2019 T.KR	2018 T.KR
Årets resultat	15.216	6.213
Regulering af pengestrømsforhold:		
Afskrivninger og andre ikke-kontante driftsposter	17.169	17.272
Regnskabsmæssige reguleringer	6.392	1.731
<b>Pengestrømme fra driftsaktivitet før driftskapitalændringer</b>	<b>38.777</b>	<b>25.216</b>
Driftskapitalændringer:		
Ændring i driftskapital vedrørende tilgodehavender	416	1.288
Ændring i driftskapital vedrørende kortfristede gældsforpligtigelser	-30.046	-298
<b>Pengestrøm fra driftsaktivitet</b>	<b>9.147</b>	<b>26.206</b>
Køb af materielle anlægsaktiver	-8.359	-14.748
Salg af materielle anlægsaktiver	-	-
Ændringer i finansielle anlægsaktiver	120	767
<b>Pengestrømme fra investeringsaktivitet</b>	<b>-8.239</b>	<b>-13.981</b>
Indfrielse af langfristet gæld	-	-
Optagelse af langfristet gæld	-	-
Afdrag af langfristet gæld	-2.028	-1.998
<b>Pengestrømme fra finansieringsaktivitet</b>	<b>-2.028</b>	<b>-1.998</b>
<b>Ændring i likviditet</b>	<b>-1.120</b>	<b>10.227</b>
Likvider 01.01	81.841	71.614
<b>Likvider 31.12</b>	<b>80.721</b>	<b>81.841</b>

## NOTER

	2019 T.KR	2018 T.KR
<b>1. Statstilskud</b>		
Undervisningstaxameter	262.320	312.585
Grundtilskud	95.277	2.055
Bygningstaxameter	1.046	43.428
Øvrige driftsindtægter	0	0
Særlige tilskud	704	123
Forsknings- og udviklingsaktiviteter	11.603	11.511
	<b>370.950</b>	<b>369.702</b>
<b>2. Deltagerbetaling og andre indtægter</b>		
Deltagerbetaling, uddannelser	41.297	46.927
Anden ekstern rekvirentbetaling	5.257	6.125
Deltagerbetaling, skolehjem/kostafdeling	3.715	3.882
Andre indtægter	9.275	8.805
Forsknings- og udviklingsaktiviteter	2	0
	<b>59.546</b>	<b>65.739</b>
<b>3. Undervisningens gennemførelse</b>		
Løn og lønafhengige omkostninger	180.015	174.654
Afskrivninger	6.075	6.628
Øvrige omkostninger vedrørende undervisningens gennemførelse	45.971	55.167
	<b>232.061</b>	<b>236.449</b>
<b>4. Markedsføring</b>		
Løn og lønafhengige omkostninger	3.663	3.228
Afskrivninger	0	0
Øvrige omkostninger vedrørende markedsføring	3.969	3.764
	<b>7.632</b>	<b>6.992</b>
<b>5. Ledelse og administration</b>		
Løn og lønafhengige omkostninger	49.014	57.071
Afskrivninger	0	0
Øvrige omkostninger vedrørende ledelse og administration	7.564	10.505
	<b>56.578</b>	<b>67.576</b>
<b>6. Bygningsdrift</b>		
Løn og lønafhengige omkostninger	6.470	7.055
Afskrivninger	11.094	10.706
Øvrige omkostninger vedrørende bygningsdrift	76.047	70.634
	<b>93.611</b>	<b>88.395</b>
<b>7. Aktiviteter med særlige tilskud</b>		
Løn og lønafhengige omkostninger	3.399	3.518
Øvrige omkostninger vedrørende særlige tilskud	5.628	5.544
	<b>9.027</b>	<b>9.062</b>
<b>8. Forsknings- og udviklingsaktiviteter</b>		
Løn og lønafhengige omkostninger	8.284	8.318
Øvrige omkostninger vedr. udviklingsaktiviteter	3.850	3.514
	<b>12.134</b>	<b>11.832</b>
<b>9. Kostafdeling</b>		
Løn og lønafhengige omkostninger	64	685
Afskrivninger	0	0
Øvrige omkostninger vedrørende kostafdeling	3.279	7.293
	<b>3.343</b>	<b>7.978</b>
<b>10. Finansielle indtægter</b>		
Renteindtægter og andre finansielle indtægter	0	2
	<b>0</b>	<b>2</b>
<b>11. Finansielle omkostninger</b>		
Prioritetsrenter og andre finansielle omkostninger	894	946
	<b>894</b>	<b>946</b>

	INDRETNING AF LEJEDE LOKALER	GRUNDE OG BYGNINGER	UNDERVIS- NINGSDSTYR	ANDET UDSTYR OG INVENTAR	TOTAL
	T.KR	T.KR	T.KR	T.KR	T.KR
<b>12. Materielle anlægsaktiver</b>					
Kostpris 01.01	25.965	187.683	46.970	6.628	267.246
Tilgang i årets løb	177	6.724	1.458	-	8.359
Afgang i årets løb	-	-	-250	-	-250
<b>Kostpris 31.12</b>	<b>26.142</b>	<b>194.407</b>	<b>48.178</b>	<b>6.628</b>	<b>275.355</b>
<b>Akk. af- og nedskrivninger 01.01</b>	<b>-10.295</b>	<b>-46.921</b>	<b>-32.544</b>	<b>-3.995</b>	<b>-93.755</b>
Årets af- og nedskrivninger	-3.473	-7.116	-6.075	-505	-17.169
Tilbageførte af- og nedskrivninger på afgang	-	-	250	-	250
<b>Akk. af- og nedskrivninger 31.12</b>	<b>-13.768</b>	<b>-54.037</b>	<b>-38.369</b>	<b>-4.500</b>	<b>-110.674</b>
<b>Regnskabsmæssig værdi 31.12</b>	<b>12.374</b>	<b>140.370</b>	<b>9.809</b>	<b>2.128</b>	<b>164.681</b>
<b>Kontantvurdering af grunde og bygninger pr. 31. 12. 2019</b>					<b>239.500</b>

	2019 T.KR	2018 T.KR
<b>13. Finansielle anlægsaktiver</b>		
Kostpris 01.01	29.290	30.057
Tilgang i øvrigt	0	520
Afgang i øvrigt	-120	-1.287
<b>Regnskabsmæssig værdi 31.12</b>	<b>29.170</b>	<b>29.290</b>

<b>14. Egenkapital</b>		
Egenkapital 31.12.1990		
Saldo 01.01	546	546
<b>Egenkapital 31.12.1990 pr. 31.12</b>	<b>546</b>	<b>546</b>

<b>Egenkapital i øvrigt</b>		
Saldo 01.01	137.589	131.482
Markedsværdi finansielle kontrakter, regulering	-633	-106
Årets resultat	15.216	6.213
<b>Egenkapital i øvrigt 31.12</b>	<b>152.172</b>	<b>137.589</b>

<b>Egenkapital i alt 31.12</b>	<b>152.718</b>	<b>138.135</b>
--------------------------------	----------------	----------------

<b>15. Hensatte forpligtelser</b>		
Saldo pr. 01.01	5.350	3.650
Årets hensættelse	6.358	1.700
<b>Regnskabsmæssig værdi 31.12</b>	<b>11.708</b>	<b>5.350</b>

	FORFALD INDENFOR 1 ÅR	FORFALD EFTER 1 ÅR	AMORTISERET GÆLD I ALT	NOMINEL GÆLD I ALT
	T.KR	T.KR	T.KR	T.KR
<b>16. Langfristede gældsforpligtelser</b>				
Realkreditlån	2.051	43.063	44.707	45.114
Rentesikring (swap-aftale)	0	0	2.839	2.839
<b>I alt</b>	<b>2.051</b>	<b>43.063</b>	<b>47.546</b>	<b>47.953</b>

Efter mere end 5 år forfalder **34.607**

#### Finansielle instrumenter

Institutionen har indgået renteaftale (swap-aftale) for langfristet prioritetsgæld. Markedsværdien heraf -2.839 t.kr. er indregnet som langfristet gæld i balancen, henholdsvis modposteret på egenkapitalen. Institutionen har ingen andre finansielle instrumenter.



LÅN NR.	EJENDOM	ISIN-KODE	VALUTA	RENTE (PCT.)	FAST/ VARIABEL RENTE	BIDRAG (PCT.)	AFDRAGS- FRIHED	HOVEDSTOL (MIO. KR.)	RESTGÆLD (MIO. KR.)	UDLØB
20	Lygten 16 2400 KBH NV	6CB RF 2021	DKK	0%	variabel rente	0,5	Nej	35	30	2045
61	Frederikkevej 8 2900 Hellerup	42.s.A 2037	DKK	1,5%	Fast rente	0,5	Nej	19	16	2035

LÅN NR.	DERIVAT-TYPE	LØBETID	HOVEDSTOL	RESTGÆLD	MARKEDSVÆRDI PER 31.12
20	Caps	29.05.2015-29.06.2035	34.760.000	29.501.814	-2.839.000

### 17. Pantsætninger

Prioritetsgæld er sikret ved pant i ejendomme.

Regnskabsmæssig værdi af pantsatte ejendomme 31.12

Prioritetsgæld 31.12

	2019 T.KR	2018 T.KR
Prioritetsgæld 31.12	84.650	90.337
Prioritetsgæld 31.12	45.114	47.142

### 18. Andre forpligtelser

#### Kontraktlige forpligtelser og lejeforpligtelser

For 2020 og frem er KEA forpligtet af operationelle lejeaftaler vedrørende leje af lokaler til undervisning og administration samt diverse servicekontrakter.

Huslejeforpligtelser

Leasingforpligtelse

#### Samlet restforpligtelse

	2019 T.KR	2018 T.KR
Huslejeforpligtelser	116.419	162.942
Leasingforpligtelse	84	344
<b>Samlet restforpligtelse</b>	<b>116.503</b>	<b>163.287</b>

#### Kautionsforpligtelser og sikkerhedsstillelser

Af KEAs deposita på 29,2 mio. kr. vedrører 4,9 mio. kr. en igangværende sag om vilkårene for fraflytning af et lejemål.

KEA har ingen yderligere kautionsforpligtelser eller sikkerhedsstillelser.

#### Eventualforpligtelse

KEA har en igangværende sag hos boligretten vedrørende reetableringsudgifter i forbindelse med udtrædelse af et lejemål. Udlejer har opgjort et krav på 5,2 mio. kr. KEA har afvist kravet og forventer at få medhold i sagen.

#### Hjemfaldsforpligtelse

På Københavns Erhvervsakademis ejendom beliggende på Prinsesse Charlottes Gade, er der fuld hjemfaldsforpligtelse til Københavns kommune, hvis ejendommen ikke bliver drevet som en uddannelsesinstitution for uddannelser, der udspringer af teknisk skole.

### 19. Nærtstående parter

Københavns Erhvervsakademi har i 2019 haft transaktioner med ministeriet, jf. de lovgivningsmæssige forhold.

#### Øvrige nærtstående parter:

KEAs daglige ledelse og bestyrelse

## SÆRLIGE SPECIFIKATIONER

	2019 T.KR	2018 T.KR
<b>Personaleomkostninger</b>		
Lønninger og gager	220.466	224.052
Pensionsbidrag	33.449	32.938
Bidrag til fleksordninger	2.334	2.452
Lønrefusioner	-5.341	-4.913
	<u>250.908</u>	<u>254.529</u>
Antal ansatte (årsværk)	453	466
Andel i procent ansat på sociale vilkår	2%	2%
<b>Honorar til revisor</b>		
Lovpligtig revision for regnskabsåret	317	386
Andre ydelser	36	43
	<u>353</u>	<u>429</u>
<b>Statens Selvforsikring</b>		
Bygninger og løsøre	-	-
Motorkøretøjer	-	-
Erstatningsansvar	20	8
Tjenesterejser	-	-
Tab som følge af ansattes berigelsesforbrydelser	-	-
<b>Selvforsikringsomkostninger i alt</b>	<u>20</u>	<u>8</u>
Bygninger og løsøre	-	-
Motorkøretøjer	-	-
<b>Beløb for ikke-genskaffede genstande i alt</b>	<u>-</u>	<u>-</u>
<b>Samlede selvforsikringsomkostninger i året</b>	<u>20</u>	<u>8</u>
<b>Institutionens selvrisiko i regnskabsåret (1% af omsætningen)</b>	<u>4.305</u>	<u>4.354</u>

	AKK. TOTAL T.KR	2019 T.KR	2018 T.KR	2017 T.KR	2016 T.KR
<b>Opgørelse af anden tilskudsfinansieret aktivitet</b>					
Indtægter	160.788	19.181	18.679	20.322	17.692
Direkte og indirekte lønomkostninger	-79.174	-10.270	-10.057	-8.730	-8.620
Direkte og indirekte andre omkostninger	-92.953	-9.121	-8.596	-10.587	-9.127
<b>Resultat</b>	<u>-11.339</u>	<u>-210</u>	<u>26</u>	<u>1.005</u>	<u>-55</u>
<b>Akkumuleret resultat (egenkapital)</b>	<u>-11.339</u>	<u>-11.339</u>	<u>-11.129</u>	<u>-11.155</u>	<u>-12.160</u>
<b>Opgørelse af institutionens indtægtsdækkende virksomhed - IDV</b>					
Indtægter	80.634	4.173	3.649	4.660	5.456
Direkte og indirekte lønomkostninger	-37.404	-2.039	-1.532	-1.728	-2.914
Direkte og indirekte andre omkostninger	-27.589	-771	-651	-1.540	-2.058
<b>Resultat</b>	<u>15.641</u>	<u>1.363</u>	<u>1.466</u>	<u>1.392</u>	<u>484</u>
<b>Akkumuleret resultat (egenkapital)</b>	<u>15.641</u>	<u>15.641</u>	<u>14.278</u>	<u>12.812</u>	<u>11.420</u>

Ved fordelingen af indirekte omkostninger er anvendt følgende fordelingsnøgle: Omsætning.

## FRIPLADS OG STIPENDIER

	ANTAL INDSKREVNE STUDERENDE PÅ HELE ELLER DELVISE FRIPLADSER	ANTAL MODTAGERE AF STIPENDIER	FORBRUG I FRIPLADSER	FORBRUG AF STIPENDIER
<b>Uddannelse</b>				
Bygningskonstruktører	7	8	161	77
Computer Science	1	2	25	13
Design & Business	3	3	75	30
Designteknolog	1	1	25	15
IT-teknologi	-	2	-	5
Produktionsteknolog	1	1	25	8
Prod.udvikling og Teknisk intrgration	1	1	25	10
Softwareudvikling	6	6	155	75
Økonomi- & IT	5	7	122	83
<b>I alt</b>	<b>25</b>	<b>31</b>	<b>613</b>	<b>315</b>

	BEHOLDNING PRIMO	OVERFØRT FRA STYRELSEN FOR VIDEREGÅENDE UDDANNELSER	OVERFØRT OVERSKUD VEDR.UDENLANDSKE BETALINGSSTUDERENDE	FORBRUG I REGNSKABSÅRET	BEHOLDNING ULTIMO
<b>Det akk. resultat de seneste fire år :</b>					
2015	2.845	996	-	1.074	2.767
2016	2.767	914	-	1.254	2.427
2017	2.427	927	-	899	2.455
2018	2.455	0	-	917	1.538
2019	1.538	0	-	927	611

Hensat til afgivne tilsagn pr. 31. december 2019: 0

	2019 MIO.KR	2018 MIO.KR	2017 MIO.KR	2016 MIO.KR	2015 MIO.KR
<b>Frascati-midler</b>					
<b>Forbrug af Frascati-midlerne udbetalt af styrelsen</b>					
Modtaget tilskud fra UFM	11,6	11,5	11,4	11,2	11,1
Forbrug af tilskud fra UFM	11,6	11,5	11,4	11,2	11,1
<b>Akkumuleret resultat</b>	-	-	-	-	-

---

## LEDELSENS PÅTEGNING

Bestyrelse og direktion har dags dato behandlet og godkendt årsrapporten for regnskabsåret 2019 for Københavns Erhvervsakademi (KEA).

Årsrapporten er udarbejdet i overensstemmelse med lov om statens regnskab m.v. samt bekendtgørelse nr. 116 af 19. februar 2018 om statens regnskabsvæsen mv. I henhold til § 39, stk. 4 i regnskabsbekendtgørelsen tilkendes det hermed:

- At årsrapporten er rigtig, dvs. at årsrapporten ikke indeholder væsentlige fejlinformationer eller udeladelser, herunder at målopstillingen og målrapporteringen i årsrapporten er fyldestgørende.
- At de dispositioner, som er omfattet af regnskabsaflæggelsen, er i overensstemmelse med meddelte bevillinger, love og andre forskrifter samt med indgåede aftaler og sædvanlig praksis.
- At der er etableret forretningsgange, der sikrer en økonomisk hensigtsmæssig forvaltning af de midler og ved driften af de institutioner, der er omfattet af årsrapporten.

København, den 23. marts 2020

### Daglig ledelse

Steen Enemark Kildesgaard  
Rektor

Endvidere erklærer bestyrelsen på tro og love, at opfylde habilitetskravene i §14 i lov om erhvervsakademier for videregående uddannelser.

### BESTYRELSE

Henrik Salée, Formand

Gert Johansen

Mattias Straub

Jørgen Juul Rasmussen, Næstformand

Stine Egsgaard

Peder Rudbeck

Simon Tøgern

Mette Juul Jensen

Kristian Poulsen

Jimmi Eiberg Jensen

Lars Bentzon Goldschmidt

Rasmus Overgaard Danielsen

Helle Bro Krogen

SMYKKER, TEKNOLOGI OG BUSINESS  
Anne Sofie Bjørnild  
Studerende



---

# DEN UAFHÆNGIGE REVISORS REVISIONSPÅTEGNING

## Til bestyrelsen for Københavns Erhvervsakademi (KEA)

### Revisionspåtegning på årsregnskabet

#### Konklusion

Vi har revideret årsregnskabet for Københavns Erhvervsakademi (KEA) for regnskabsåret 1. januar - 31. december 2019, der omfatter anvendt regnskabspraksis, resultatopgørelse, balance, pengestrømsopgørelse, noter og særlige specifikationer. Årsregnskabet udarbejdes efter Uddannelses- og Forskningsministeriets regnskabsparadigme og vejledning for 2019, lov om statens regnskabsvæsen m.v. samt bekendtgørelse nr. 116 af 19. februar 2018 om statens regnskabsvæsen m.v. (statens regnskabsregler).

Det er vores opfattelse, at årsregnskabet i alle væsentlige henseender er rigtigt, dvs. udarbejdet i overensstemmelse med statens regnskabsregler.

#### Grundlag for konklusion

Vi har udført vores revision i overensstemmelse med internationale standarder om revision og de yderligere krav, der er gældende i Danmark, samt standarderne for offentlig revision, idet revisionen udføres på grundlag af bestemmelserne i bekendtgørelse nr. 1291 af 12. december 2008 om revision og tilskuds-kontrol m.m. ved erhvervsakademier for videregående uddannelser. Vores ansvar ifølge disse standarder og krav er nærmere beskrevet i revisionspåtegningens afsnit "Revisors ansvar for revisionen af års-regnskabet". Vi er uafhængige af Københavns Erhvervsakademi (KEA) i overensstemmelse med internationale etiske regler for revisorer (IESBA's etiske regler) og de yderligere krav, der er gældende i Danmark, ligesom vi har opfyldt vores øvrige etiske forpligtelser i henhold til disse regler og krav. Det er vores opfattelse, at det opnåede revisionsbevis er tilstrækkeligt og egnet som grundlag for vores konklusion.

#### Ledelsens ansvar for årsregnskabet

Ledelsen har ansvaret for udarbejdelsen af et årsregnskab, der i alle væsentlige henseender er rigtigt, dvs. udarbejdet i overensstemmelse med statens regnskabsregler. Ledelsen har endvidere ansvaret for den interne kontrol, som ledelsen anser for nødvendig for at udarbejde et

årsregnskab uden væsentlig fejlinformation, uanset om denne skyldes besvigelser eller fejl.

Ved udarbejdelsen af årsregnskabet er ledelsen ansvarlig for at vurdere Københavns Erhvervsakademi (KEA) evne til at fortsætte driften; at oplyse om forhold vedrørende fortsat drift, hvor dette er relevant; samt at udarbejde årsregnskabet på grundlag af regnskabsprincippet om fortsat drift, medmindre ledelsen enten har til hensigt at likvidere Københavns Erhvervsakademi (KEA), indstille driften eller ikke har andet realistisk alternativ end at gøre dette.

#### Revisors ansvar for revisionen af årsregnskabet

Vores mål er at opnå høj grad af sikkerhed for, om årsregnskabet som helhed er uden væsentlig fejlinformation, uanset om denne skyldes besvigelser eller fejl, og at afgive en revisionspåtegning med en konklusion. Høj grad af sikkerhed er et højt niveau af sikkerhed, men er ikke en garanti for, at en revision, der udføres i overensstemmelse med internationale standarder om revision og de yderligere krav, der er gældende i Danmark, samt standarderne for offentlig revision, jf. bekendtgørelse nr. 1291 af 12. december 2008 om revision og tilskudskontrol m.m. ved erhvervsakademier for videregående uddannelser, altid vil afdække væsentlig fejlinformation, når sådan findes. Fejlinformationer kan opstå som følge af besvigelser eller fejl og kan betragtes som væsentlige, hvis det med rimelighed kan forventes, at de enkeltvis eller samlet har indflydelse på de økonomiske beslutninger, som regnskabsbrugerne træffer på grundlag af årsregnskabet.

Som led i en revision, der udføres i overensstemmelse med internationale standarder om revision og de yderligere krav, der er gældende i Danmark, samt standarderne for offentlig revision, jf. bekendtgørelse nr. 1291 af 12. december 2008 om revision og tilskudskontrol m.m. ved erhvervsakademier for videregående uddannelser, foretager vi faglige vurderinger

og opretholder professionel skepsis under revisionen. Herudover:

- Identificerer og vurderer vi risikoen for væsentlig fejlinformation i årsregnskabet, uanset om denne skyldes besvigelser eller fejl, udformer og udfører revisionshandlinger som reaktion på disse risici samt opnår revisionsbevis, der er tilstrækkeligt og egnet til at danne grundlag for vores konklusion. Risikoen for ikke at opdage væsentlig fejlinformation forårsaget af besvigelser er højere end ved væsentlig fejlinformation forårsaget af fejl, idet besvigelser kan omfatte sammensværgelser, dokumentfalsk, bevidste udeladelser, vildledning eller tilsidesættelse af intern kontrol.
- Opnår vi forståelse af den interne kontrol med relevans for revisionen for at kunne udforme revisionshandlinger, der er passende efter omstændighederne, men ikke for at kunne udtrykke en konklusion om effektiviteten af Københavns Erhvervsakademi (KEA) interne kontrol.
- Tager vi stilling til, om den regnskabspraksis, som er anvendt af ledelsen, er passende, samt om de regnskabsmæssige skøn og tilknyttede oplysninger, som ledelsen har udarbejdet, er rimelige.
- Konkluderer vi, om ledelsens udarbejdelse af årsregnskabet på grundlag af regnskabsprincippet om fortsat drift er passende, samt om der på grundlag af det opnåede revisionsbevis er væsentlig usikkerhed forbundet med begivenheder eller forhold, der kan skabe betydelig tvivl om Københavns Erhvervsakademi (KEA) evne til at fortsætte driften. Hvis vi konkluderer, at der er en væsentlig usikkerhed, skal vi i vores revisionspåtegning gøre opmærksom på oplysninger herom i årsregnskabet eller, hvis sådanne oplysninger ikke er tilstrækkelige, modificere vores konklusion. Vores konklusioner er baseret på det revisionsbevis, der er opnået frem til datoen for vores revisionspåtegning. Fremtidige begivenheder eller forhold kan dog medføre, at Københavns Erhvervsakademi (KEA) ikke længere kan fortsætte driften.

Vi kommunikerer med den øverste ledelse om blandt andet det planlagte omfang og den tidsmæssige placering af revisionen samt betydelige revisionsmæssige observationer, herunder eventuelle betydelige mangler i intern kontrol, som vi identificerer under revisionen.

#### **Udtalelse om ledelsesberetningen**

Ledelsesberetningen omfatter ligeledes målrapporteringen.

Ledelsen er ansvarlig for ledelsesberetningen og målrapporteringen.

Vores konklusion om årsregnskabet omfatter ikke ledelsesberetningen og målrapporteringen, og vi udtrykker ingen form for konklusion med sikkerhed om ledelsesberetningen og målrapporteringen.

I tilknytning til vores revision af årsregnskabet er det vores ansvar at læse ledelsesberetningen og målrapporteringen og i den forbindelse overveje, om ledelsesberetningen og målrapporteringen er væsentligt inkonsistente med årsregnskabet eller vores viden opnået ved revisionen eller på anden måde synes at indeholde væsentlig fejlinformation.

Vores ansvar er derudover at overveje, om ledelsesberetningen indeholder krævede oplysninger i henhold til statens regnskabsregler.

Baseret på det udførte arbejde er det vores opfattelse, at ledelsesberetningen og målrapporteringen er i overensstemmelse med årsregnskabet og er udarbejdet i overensstemmelse med kravene i statens regnskabsregler. Vi har ikke fundet væsentlig fejlinformation i ledelsesberetningen og målrapporteringen.

## **Erklæring i henhold til anden lovgivning og øvrig regulering**

#### **Udtalelse om juridisk-kritisk revision og forvaltningsrevision**

Ledelsen er ansvarlig for, at de dispositioner, der er omfattet af regnskabsaflæggelsen, er i overensstemmelse med meddelte bevillinger, love og andre forskrifter samt med indgåede aftaler og sædvanlig praksis. Ledelsen er også ansvarlig for, at der er taget skyldige økonomiske hensyn ved forvaltningen af de midler og driften af de aktiviteter, der er omfattet af årsregnskabet. Ledelsen har i den forbindelse ansvar for at etablere systemer og processer, der understøtter sparsommelighed, produktivitet og effektivitet.

I tilknytning til vores revision af årsregnskabet er det vores ansvar at gennemføre juridisk-kritisk revision og forvaltningsrevision af udvalgte emner i overensstemmelse med standarderne for offentlig revision. I vores juridisk-kritiske revision efterprøver vi med høj grad af sikkerhed for de udvalgte emner, om de undersøgte dispositioner, der er omfattet af regnskabsaflæggelsen, er i overensstemmelse med de relevante bestemmelser i bevillinger, love og andre forskrifter samt indgåede aftaler og sædvanlig praksis. I vores forvaltningsrevision vurderer vi med høj grad af sikkerhed, om de undersøgte systemer, processer eller dispositioner understøtter skyldige økonomiske hensyn ved forvaltningen af de midler og driften af de aktiviteter, der er omfattet af årsregnskabet.

Hvis vi på grundlag af det udførte arbejde konkluderer, at der er anledning til væsentlige kritiske bemærkninger, skal vi rapportere herom i denne udtalelse.

Vi har ingen væsentlige kritiske bemærkninger at rapportere i den forbindelse.

København, den 23. marts 2020

#### **PricewaterhouseCoopers**

Statsautoriseret Revisionspartnerselskab  
CVR-nr. 33 77 12 31

#### **Carsten Nielsen**

statsautoriseret revisor

# ÅRSRAPPORT 2019

**1. KØBENHAVN N**  
Guldbergsgade 29 N

**3. KØBENHAVN NV**  
Lygten 16

**2. KØBENHAVN NV**  
Lygten 37

**4. KØBENHAVN N**  
Prinsesse Charlottes  
Gade 38

**5. HELLERUP**  
Frederikkevej 8-10

**6. BALLERUP**  
Baltorpevej 20A

